



Тема 4

# МЕТОДОЛОГІЧНІ ОСНОВИ ІНВЕСТУВАННЯ

1. ІНВЕСТИЦІЇ ТА  
ІНВЕСТИЦІЙНА  
ДІЯЛЬНІСТЬ:  
ПОНЯТТЯ,  
СУТНІСТЬ ТА  
КЛАСИФІКАЦІЯ

І  
Н  
В  
Е  
С  
Т  
И  
Ц  
І  
Ї

як об'єкт економічного управління

як форма залучення заощаджень в економічний процес

як носій чинника ліквідності

як носій чинника ризику

як об'єкт власності і розпорядження

як об'єкт ринкових відносин

як джерело генерації ефекту від підприємницької діяльності

як альтернативна можливість вкладення капіталу в будь-які об'єкти господарської діяльності

як форма використання накопиченого капіталу

- У найбільш загальному вигляді інвестиції розуміються як вкладення капіталу з метою його збільшення в майбутньому. Такий підхід до визначення поняття «інвестиції» є пануючим як у європейській, так і в американській методології.
- Слід зазначити, що розвиток ринкових відносин пов'язано з зростанням різноманіття об'єктів інвестування, до складу яких входять різні види реальних активів і фінансових інструментів. При цьому, за зауваженням У. Шарпа, «в примітивних економіках основна частина інвестицій відноситься до реальних, в той час як у сучасній економіці більша частина інвестицій представлена цінними паперами».
- На загальноекономічному рівні інвестиції потрібні для: розширеного відтворення; структурних перетворень в країні; підвищення конкурентоспроможності вітчизняної продукції; вирішення соціально-економічних проблем (проблем безробіття, екології, охорони здоров'я, розвитку системи освіти).
- На мікрорівні інвестиції сприяють: розвитку і стійкості компанії; оновленню основних фондів; зростання технічного рівня фірми; стабілізації фінансового стану; підвищення конкурентоздатності підприємства; підвищення кваліфікації кадрового складу; вдосконалення методів управління.

## Склад інвестиційних цінностей

Відповідно до Закону України «Про інвестиційну діяльність» від 18.09.91 № 1561 інвестиції трактуються як «...усі види майнових та інтелектуальних цінностей, які вкладаються в об'єкти підприємницької та інших видів діяльності, в результаті яких створюється прибуток (доход) або досягається соціальний ефект.

### Майнові та інтелектуальні цінності

- грошові кошти, цільові банківські вклади, паї, акції та інші цінні папери
- права користування землею та інші цінності
- рухоме та нерухоме майно
- майнові права, що випливають з авторського права, досвід та інші інтелектуальні цінності
- сукупність технічних, технологічних, комерційних та інших знань, оформлених у вигляді технічної інформації, навичок та виробничого досвіду, необхідних для організації того чи іншого виробництва

- частина сукупних витрат на рівні економіки, що є основою оновлення і накопичення основного капіталу, визначає структуру економіки, темпи її зростання і рівень конкурентоспроможності країни на світовому ринку

макроекономічний  
підхід



- процес створення засобів виробництва і людського капіталу з метою отримання прибутку від виробничої діяльності

мікроекономічний  
підхід



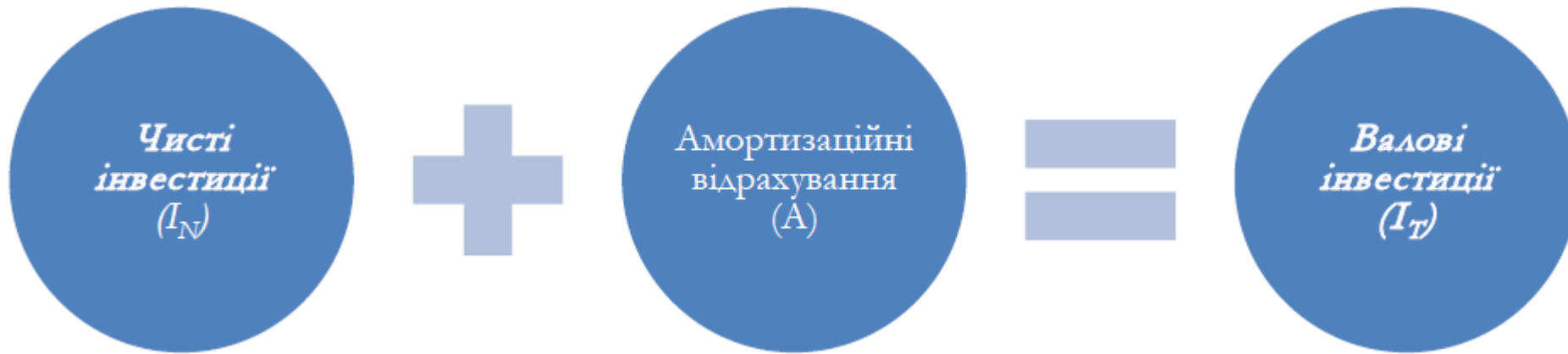
- розуміння суті інвестицій з позиції обміну вартостями між сьогоdnішніми поточними витратами та майбутніми вигодами в ході придбання реальних або фінансових активів

фінансовий підхід



## Підходи до розуміння поняття «інвестиції»

Інвестиції знаходяться в певній залежності від фактору економічного зростання, для з'ясування якого слід попередньо визначити поняття валових та чистих інвестицій.

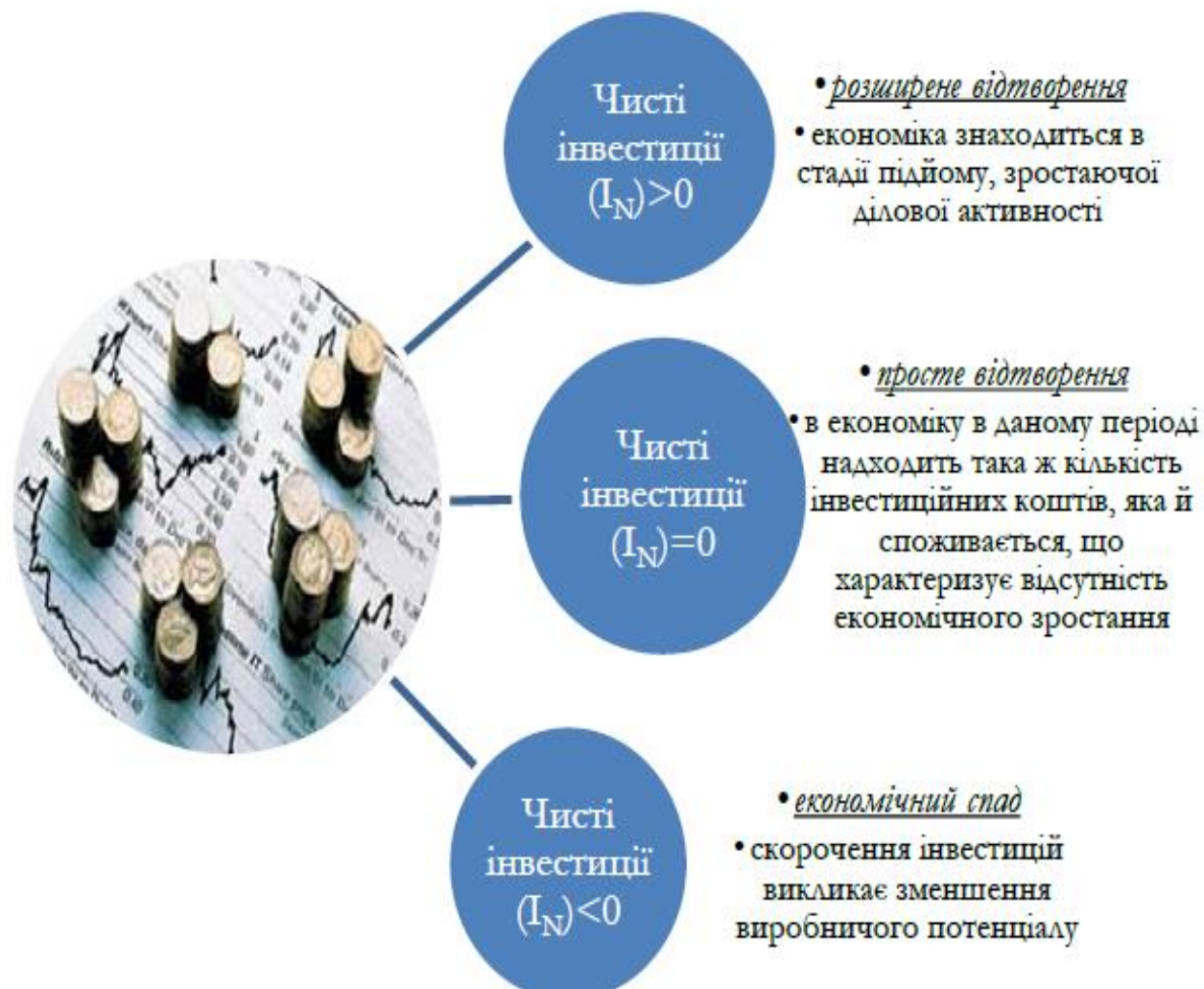


*Валові інвестиції* ( $I_T$ ) виступають як сукупний обсяг інвестицій, спрямованих на придбання засобів виробництва, нове будівництво, приріст товарно-матеріальних запасів протягом певного періоду (зазвичай це один рік).

*Чисті інвестиції* ( $I_N$ ) відображають обсяг валових інвестицій, зменшений на величину амортизаційних відрахувань ( $A$ ), тобто  $I_T - A = I_N$ .

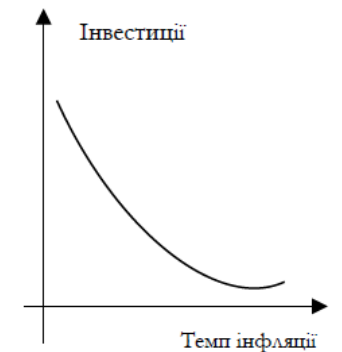
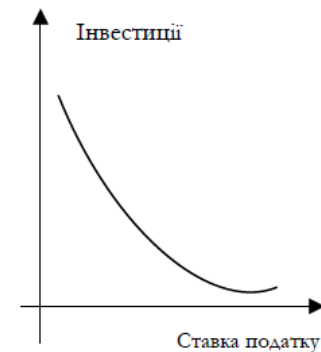
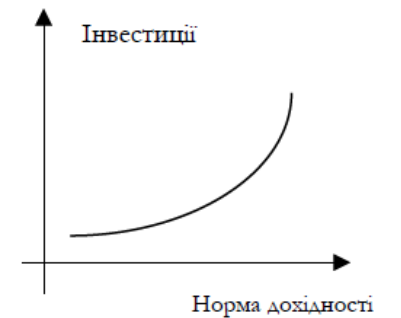
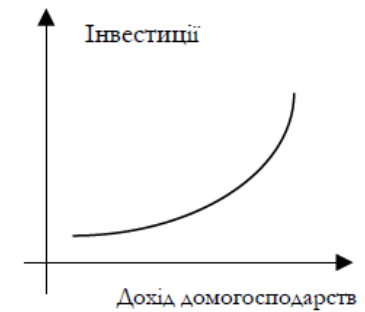
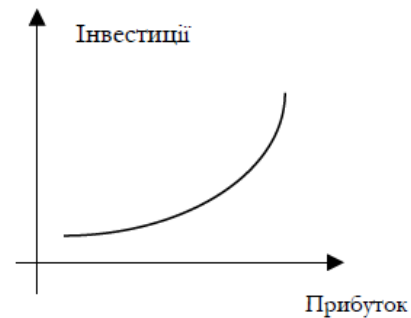
Динаміка показника чистих інвестицій є індикатором стану економіки: величина чистих інвестицій (при даному рівні ефективності їх використання) показує, в якій фазі розвитку перебуває економіка країни.

# Залежність стану економіки від величини чистих інвестицій.



# На обсяг інвестицій впливає велика кількість факторів, зокрема:

- прямо-пропорційний вплив:
  - а) обсяг прибутку;
  - б) обсяг доходів домогосподарств;
  - в) норма дохідності інвестицій;
  
- обернено-пропорційний вплив:
  - а) ставка банківського відсотка;
  - б) ставка податку;
  - в) темп інфляції





# Форми здійснення інвестицій

- Інвестиції здійснюються в різних формах. З метою систематизації аналізу та планування інвестицій вони можуть бути згруповані за певними класифікаційними ознаками. Класифікація інвестицій визначається, таким чином, вибором критерію, покладеного в її основу.
- Реальні інвестиції виступають як сукупність вкладень у реальні економічні активи: матеріальні ресурси (елементи фізичного капіталу, інші матеріальні активи) та нематеріальні активи (науково-технічна, інтелектуальна продукція і т.д.). Найважливішою складовою реальних інвестицій є інвестиції, здійснювані у формі капітальних вкладень, які в економічній літературі називають також реальними інвестиціями у вузькому розумінні, або капіталоутворюючими інвестиціями .
- Фінансові інвестиції – це вкладання коштів у різноманітні фінансові інструменти, які засвідчують відносини пайової участі у капіталі (акції), відносини боргу (облігації та векселі), відносини, пов'язані з можливістю купівлі-продажу основних активів (деривативи).



# Класифікація інвестицій



# Класифікація інвестицій



# Класифікація інвестицій



# Класифікація інвестицій



13. За регіональними джерелами залучення капіталу

вітчизняні

іноземні



14. За регіональною спрямованістю капіталу, що інвестується

інвестиції на внутрішньому ринку

інвестиції на міжнародному ринку



15. За взаємозв'язками

основні

супутні

сумісні

16. За напрямом інвестування і інновації

у матеріально-технологічні інновації

у соціально-культурні інновації

в організаційно-управлінські інновації

в економічні інновації



16. За галузевою спрямованістю

інвестиції за окремими галузями та сферами діяльності у відповідності з їх класифікатором

# Класифікація інвестицій



- Рух інвестицій включає дві основні стадії. **Змістом першої стадії** «інвестиційні ресурси – вкладення коштів» є власне інвестиційна діяльність. **Друга стадія** «вкладення коштів – результат інвестування» передбачає окупність здійснених витрат і отримання доходу в результаті використання інвестицій. Вона характеризує взаємозв'язок і взаємозумовленість двох необхідних елементів будь-якого виду економічної діяльності: витрат і їх віддачі.
- Рух інвестицій, в ході якого вони послідовно проходять всі фази відтворення від моменту мобілізації інвестиційних ресурсів до отримання доходу (ефекту) і відшкодування вкладених коштів, виступає як кругообіг інвестицій і становить інвестиційний цикл. Це рух носить постійно повторюваний характер, оскільки дохід, який утворюється в результаті вкладення інвестиційних ресурсів в об'єкти підприємницької діяльності, щоразу розпадається на споживання і накопичення, що є основою наступного інвестиційного циклу



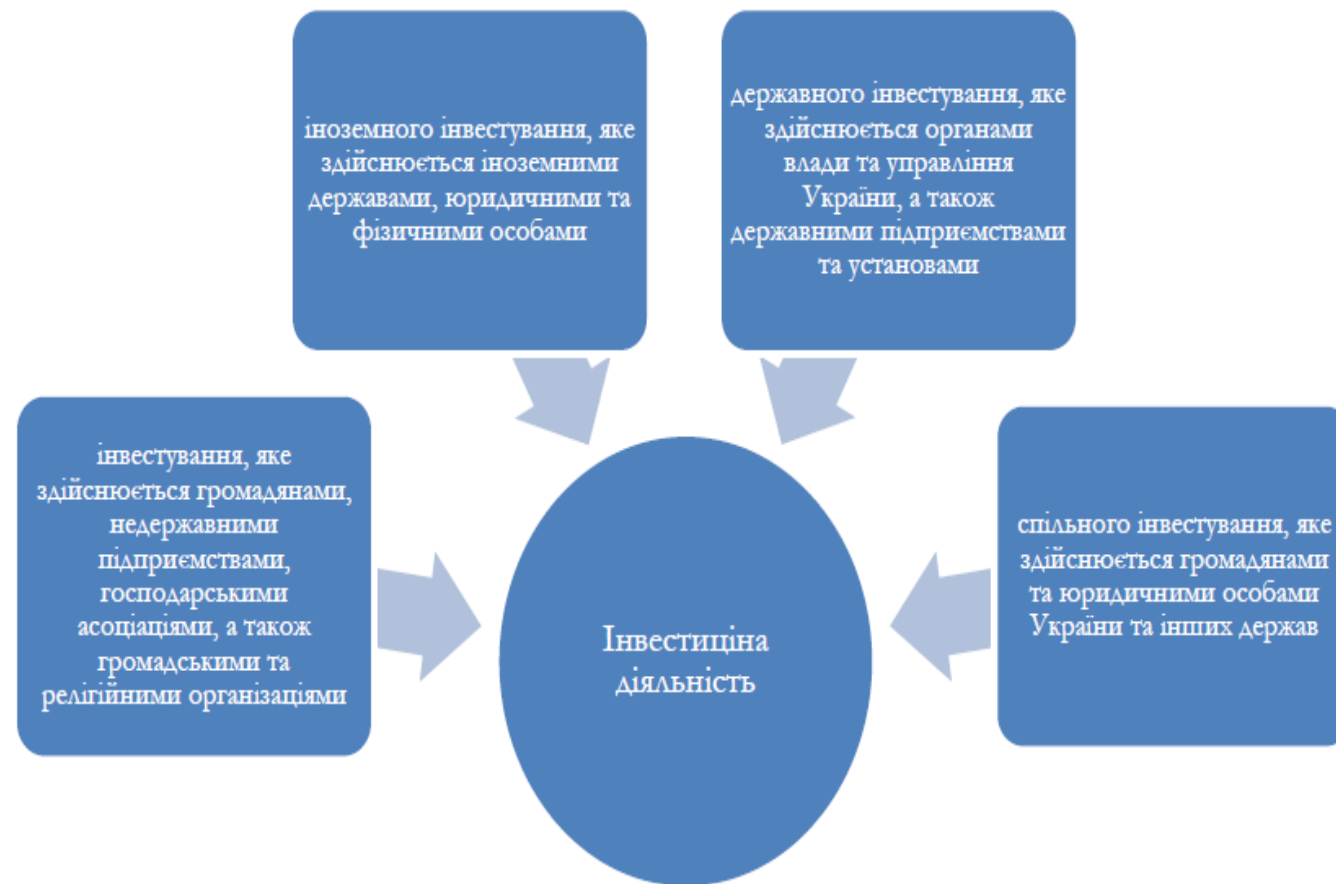
# Оборот інвестицій





# Складові інвестиційної діяльності

У відповідності до Закону України від 18.09.91 р. «Про інвестиційну діяльність» № 1560 - XII ...інвестиційна діяльність визначена як сукупність практичних дій громадян, юридичних осіб та держави щодо реалізації інвестицій.



діяльність, пов'язана з вкладенням  
коштів в об'єкти інвестування з  
метою отримання доходу (ефекту)

процес  
перетворення  
інвестиційних  
ресурсів у  
вкладення

Інвестиційна діяльність у «широкому» та «вузькому» розумінні

# ІНВЕСТИЦІЙНА ДІЯЛЬНІСТЬ

- Терміну «інвестиційна діяльність» можна дати широке і вузьке визначення.
- В широкому розумінні **інвестиційна діяльність** – це діяльність, пов'язана з інвестуванням в об'єкти інвестування з метою отримання доходу (ефекту).
- У вузькому розумінні **інвестиційна діяльність** (інвестування) являє собою процес перетворення інвестиційних ресурсів у вкладення.
- Вся сукупність зв'язків і відносин з реалізації інвестицій у різних формах на всіх структурних рівнях економіки утворює економічний зміст поняття інвестиційної сфери. Інвестиційна сфера являє собою ключовий елемент економічної системи, значення якого визначається тим, що саме тут формуються найважливіші пропорції економіки: між накопиченням і споживанням, накопиченням та інвестуванням, інвестуванням і приростом капітальних вартостей, вкладеннями та їх віддачею, міжгалузева структура.

## Складові інвестиційної сфери.



# Рух інвестицій в ринковій економіці



# Фактори, що формують інвестиційний клімат

І Н В Е С Т И Ц І Й Н И Й	Політична воля адміністрації	<ul style="list-style-type: none"> <li>- Створення загальних умов для притоку інвестицій</li> <li>- Валютне регулювання</li> <li>- Досягнення стійкості національної валюти</li> <li>- Забезпечення інвестиційного рейтингу</li> </ul>
	Правове поле	<ul style="list-style-type: none"> <li>- Законодавство в інвестиційній діяльності</li> <li>- Регулювання зовнішньоекономічної діяльності</li> <li>- Створення земельного законодавства</li> <li>- Законодавство про підприємництво</li> </ul>
	Інвестиційна активність населення	<ul style="list-style-type: none"> <li>- Виконання державної програми приватизації</li> <li>- Зміна структури форм власності</li> <li>- Мотивація фізичних і юридичних осіб відносно процесів приватизації</li> </ul>
	Стан інвестиційного ринку	<ul style="list-style-type: none"> <li>- Функціонування фондової біржі</li> <li>- Стан ринку капіталів і інвестиційних товарів</li> <li>- Наявність інфраструктури тендерів</li> </ul>
	Статус іноземного інвестора	<ul style="list-style-type: none"> <li>- Режим іноземного інвестування</li> <li>- Умови реєстрації іноземних інвестицій і підприємств</li> <li>- Наявність вільних економічних і офшорних зон</li> </ul>
К Л І М А Т	Статус фінансово-кредитної системи	<ul style="list-style-type: none"> <li>- Інвестиційна діяльність банків, її рівень</li> <li>- Діяльність банків як інвесторів</li> <li>- Рівень розвитку й функціонування пара банківської системи</li> </ul>
	Рівень розвитку продуктивних сил	<ul style="list-style-type: none"> <li>- Структура виробничого потенціалу</li> <li>- Інвестиційна привабливість регіонів і галузей</li> <li>- Інвестиційна діяльність міжгалузевих корпорацій</li> </ul>
	Рівень розвитку інвестиційної сфери	<ul style="list-style-type: none"> <li>- Рівень розвитку будівельного комплексу</li> <li>- Система матеріально-технічного забезпечення</li> <li>- Умови комплектації галузі вітчизняним й імпортним обладнанням</li> </ul>



Схема співвідношення категорій інвестиційної проблематики

# Послідовність оцінки інвестиційної привабливості підприємства

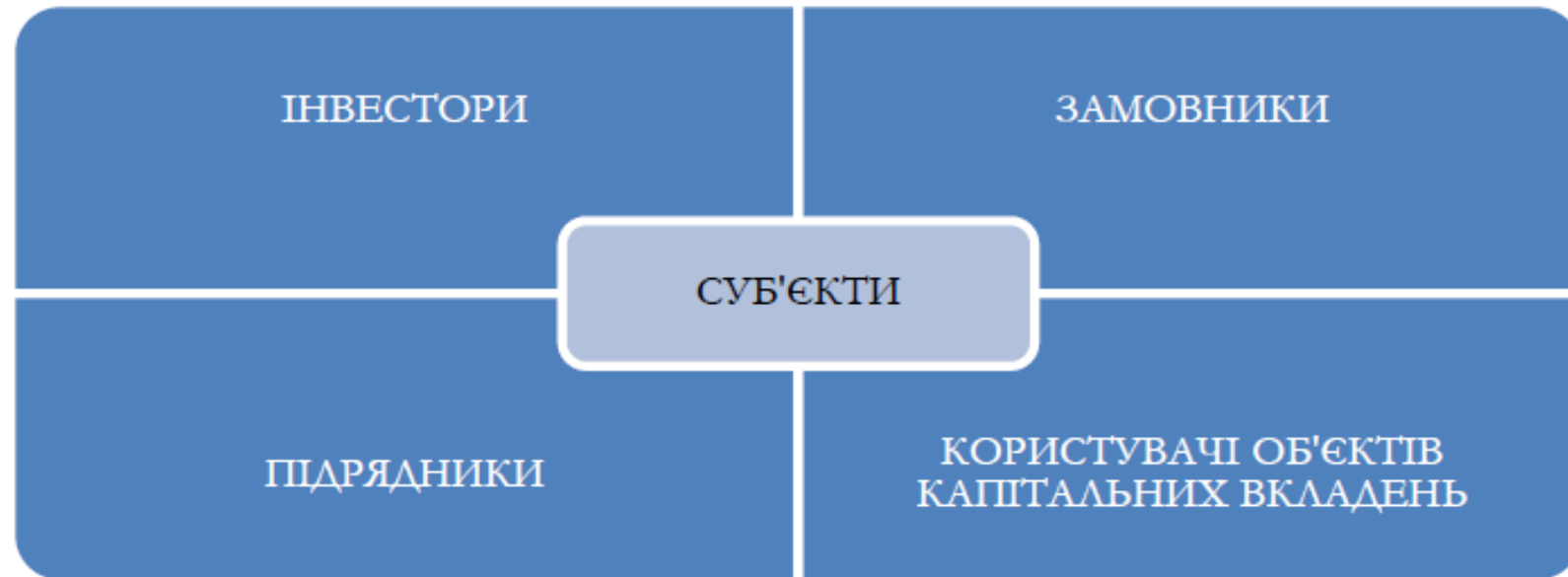




2. Суб'єкти  
та об'єкти  
інвестиційної  
діяльності.

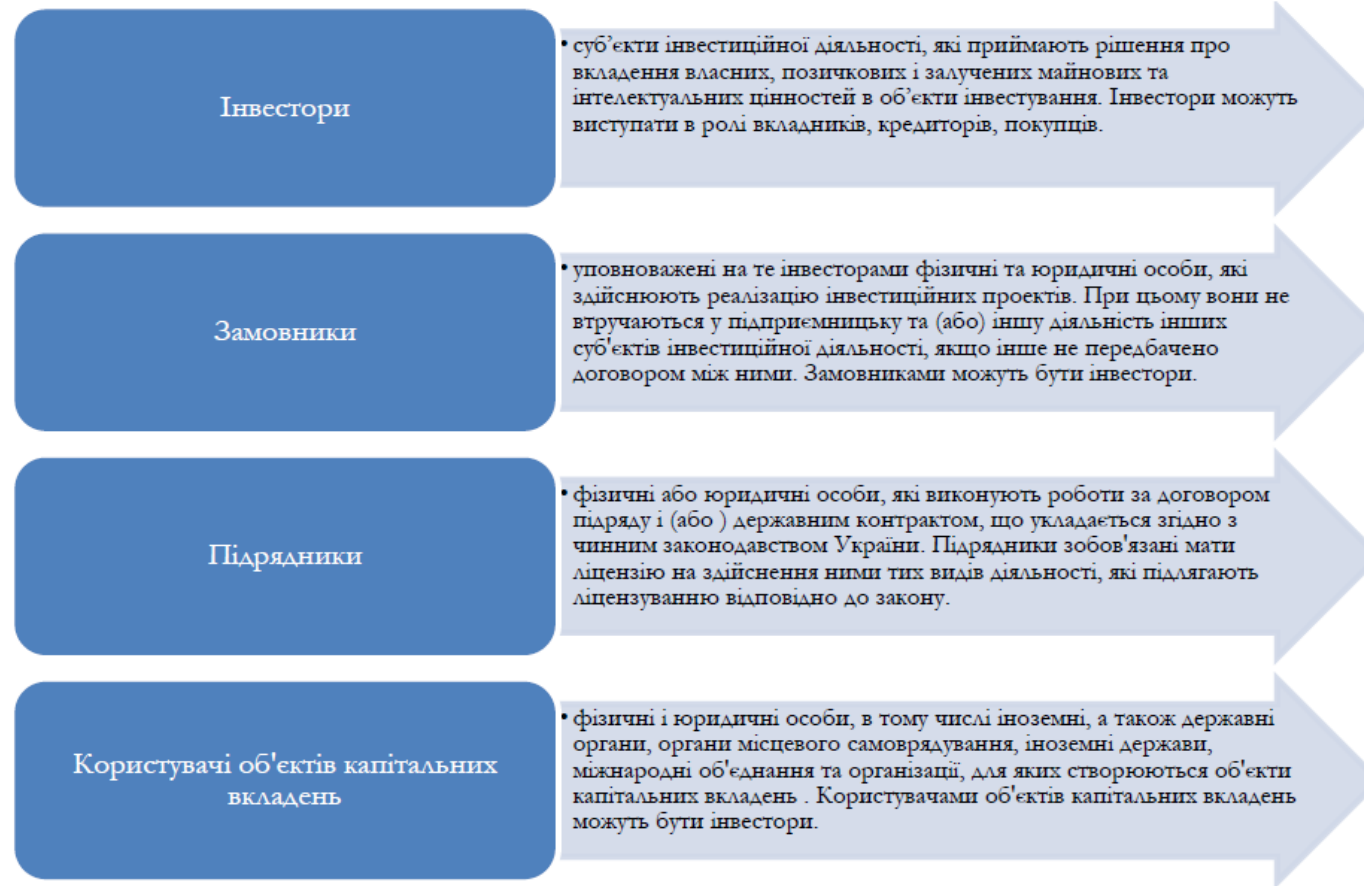


# Основні суб'єкти інвестиційної діяльності відповідно до чинного вітчизняного законодавства

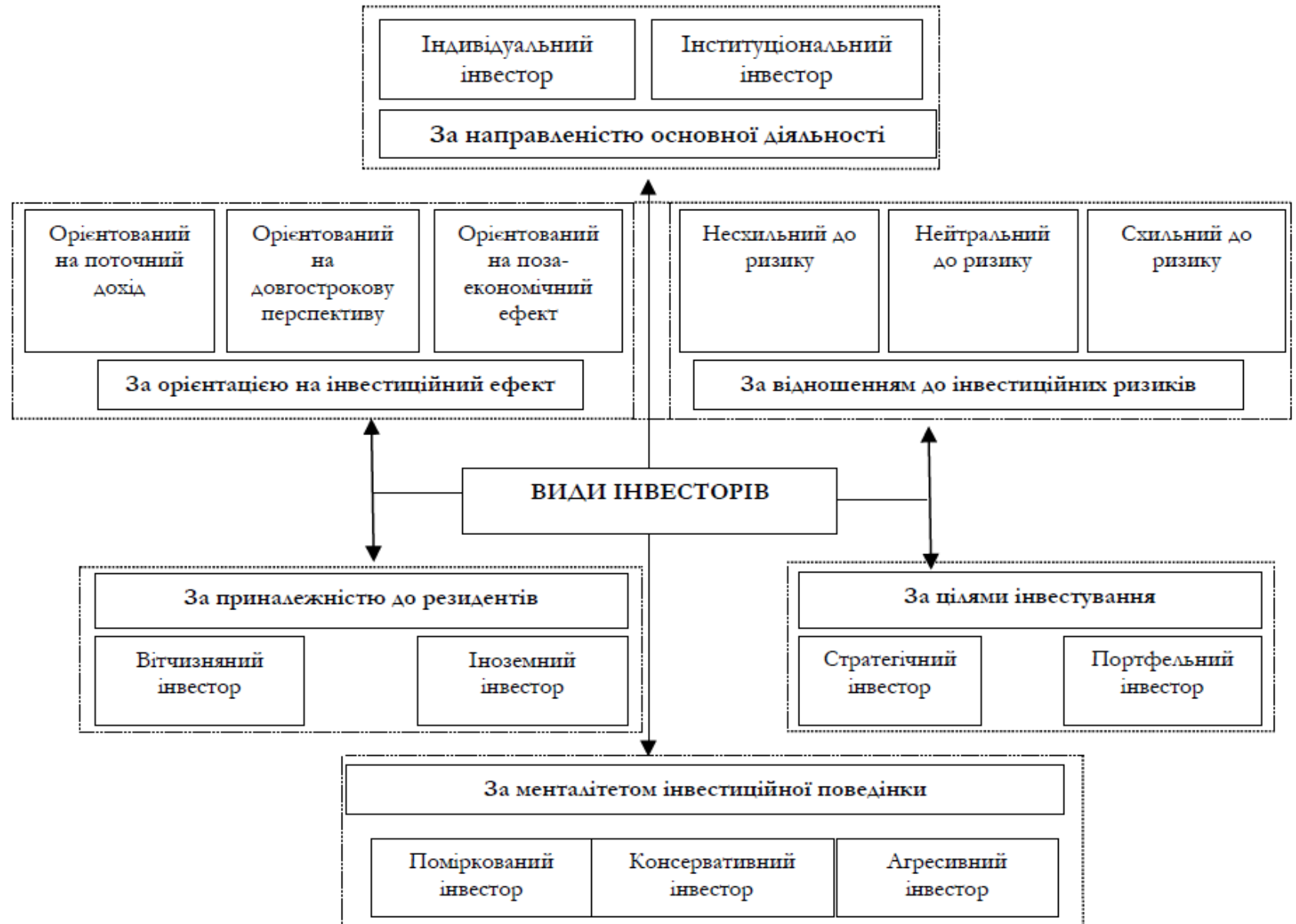


Законом України «Про інвестиційну діяльність» від 18.09.91 р. № 1560 – XII визначено основні *права суб'єктів інвестиційної діяльності*. Зокрема, всі суб'єкти інвестиційної діяльності незалежно від форм власності та господарювання мають рівні права щодо здійснення інвестиційної діяльності. Інвестор самостійно визначає цілі, напрямки, види та обсяги інвестицій, і залучає для їх реалізації на договірній основі будь-яких учасників інвестиційної діяльності.

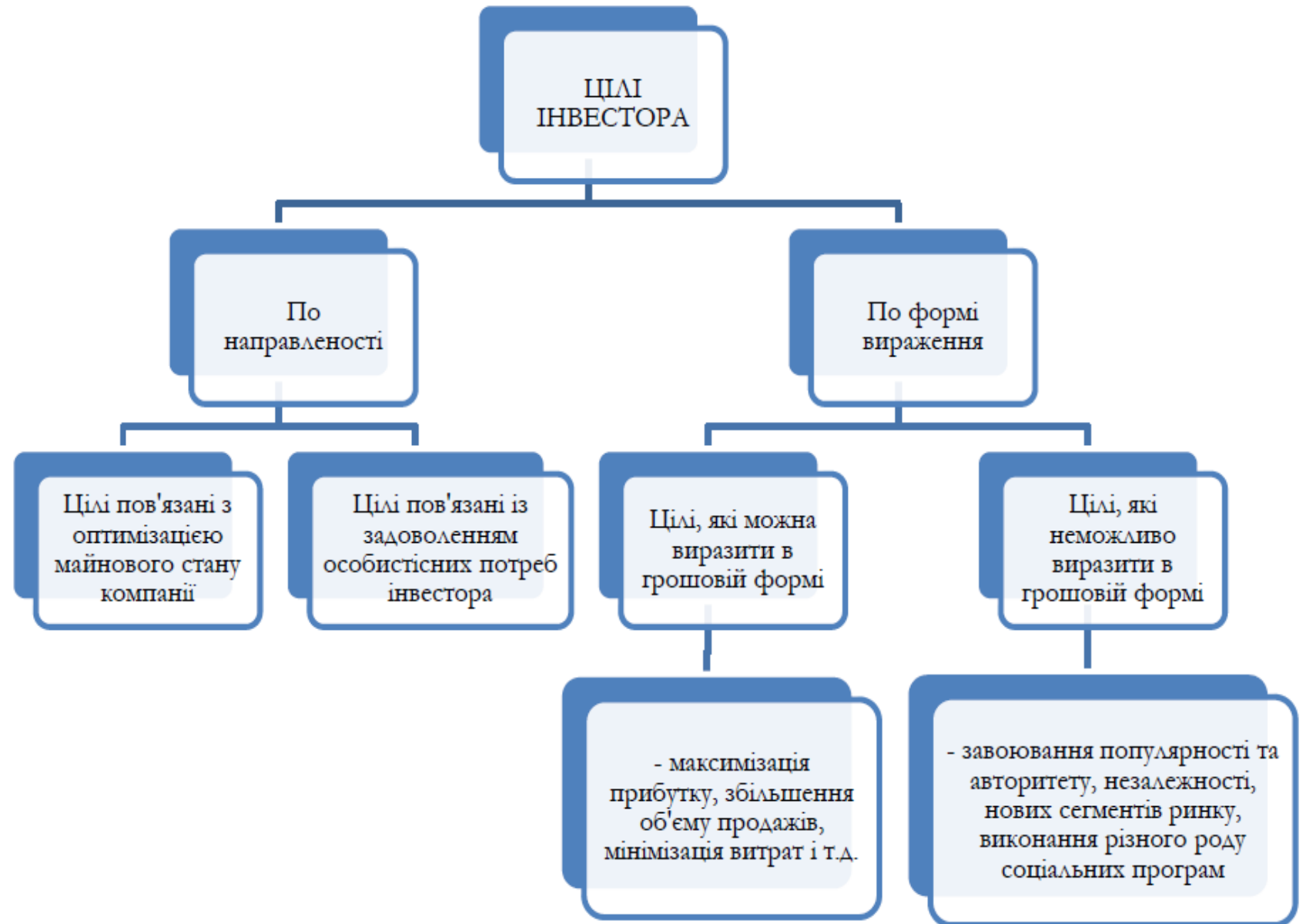
# Характеристика суб'єктів інвестування



# Класифікація інвесторів за основними ознаками



# Цілі інвестора



Об'єкт інвестицій

з точки зору інвестиційних ресурсів

грошові кошти та фінансові інструменти (цільові банківські вклади, паї, акції та інші цінні папери)

матеріальні цінності (будинки, споруди, обладнання та інше рухоме і нерухоме майно)

майнові, інтелектуальні та інші права, мають грошову оцінку (нематеріальні активи).

з точки зору витрат інвестицій

основний і оборотний капітал

цінні папери і цільові грошові вклади

нематеріальні активи,

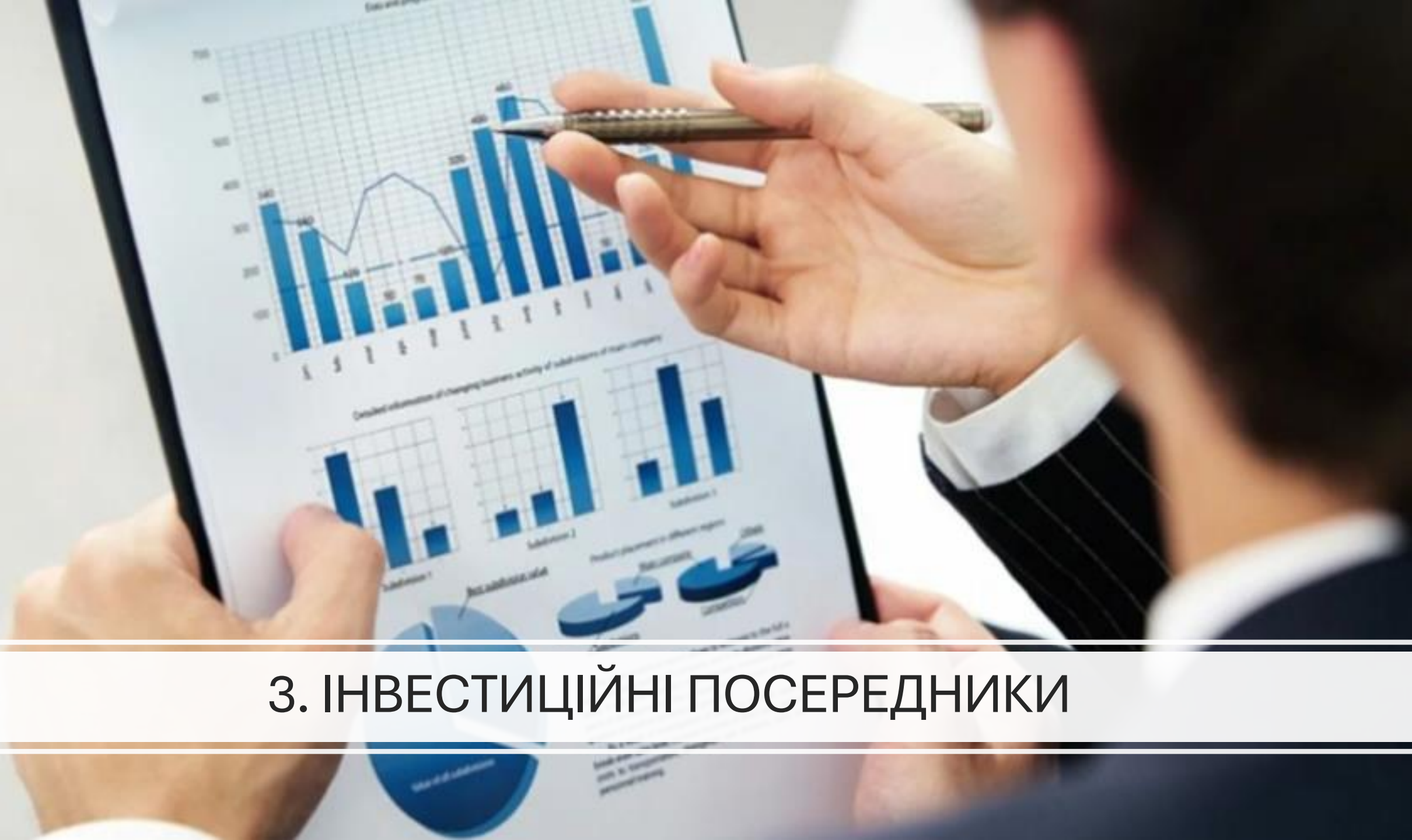
інтелектуальні цінності

## Характеристика інвестицій з позиції об'єкту.

У процесі відтворення здійснюється постійна трансформація об'єктів інвестицій, що відображає його двоїсту природу: ресурси перетворюються у вкладення, в результаті використання вкладень формується дохід, що є джерелом інвестиційних ресурсів наступного циклу, і т.д.

Рух інвестицій передбачає взаємодію суб'єктів інвестиційної діяльності, економічні відносини з приводу реалізації інвестицій. Для здійснення інвестиційного процесу необхідно взаємодія, щонайменше, двох сторін: ініціатора проекту та інвестора, що фінансує проект.

Реалізація інвестицій за інших рівних умов стає можливим при співпадінні економічних інтересів учасників інвестиційного процесу. Тому розглянуті відносини виступають як сукупність економічних зв'язків, що характеризуються певними властивостями. Вони виражають відносини суб'єктів відтворення, володіють юридичною і економічною самостійністю, що виявляють взаємну зацікавленість у здійсненні інвестицій.



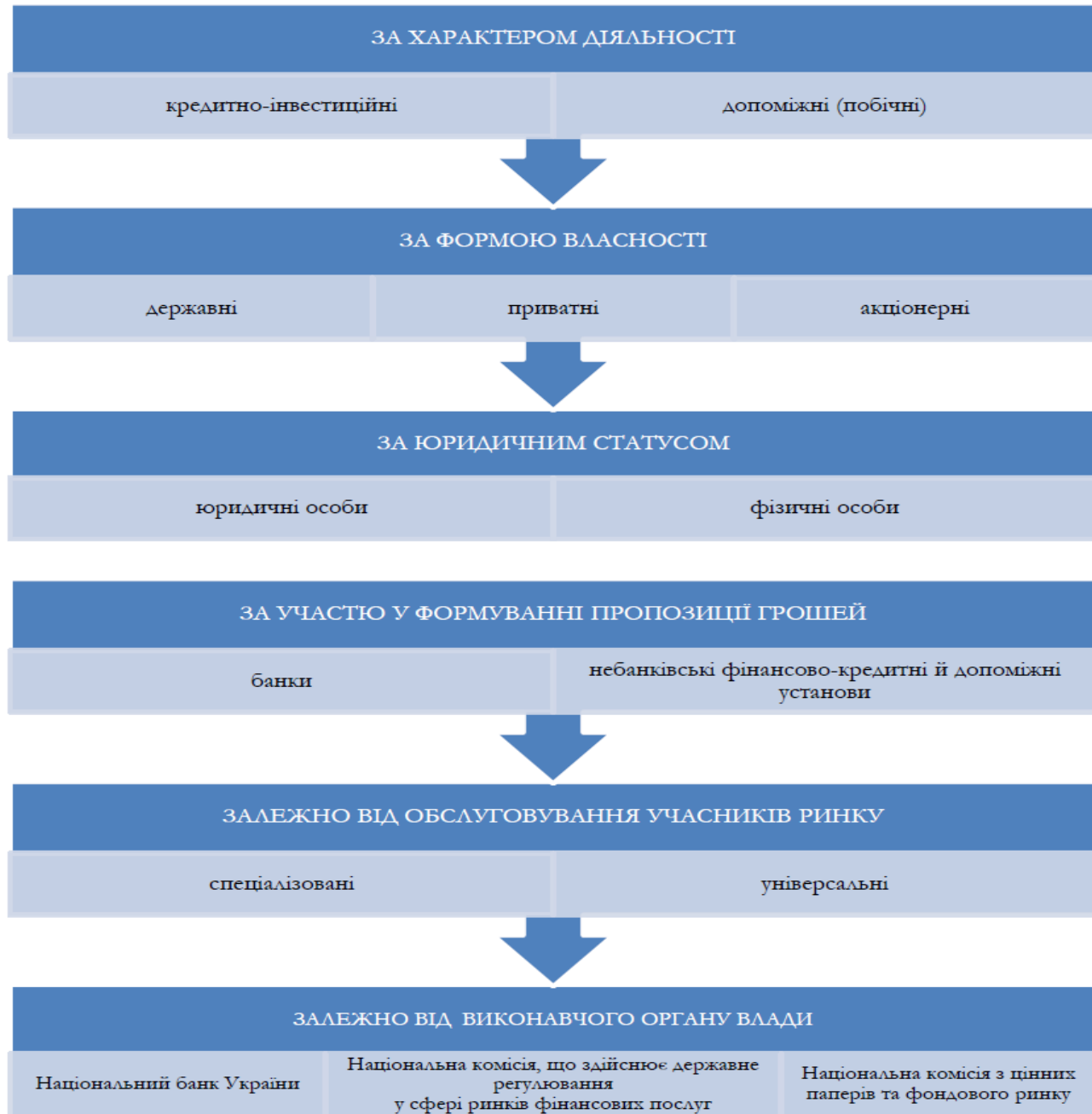
### 3. ІНВЕСТИЦІЙНІ ПОСЕРЕДНИКИ

# Загальна характеристика інвестиційних посередників





Загальна  
класифікація  
інвестиційних  
посередників



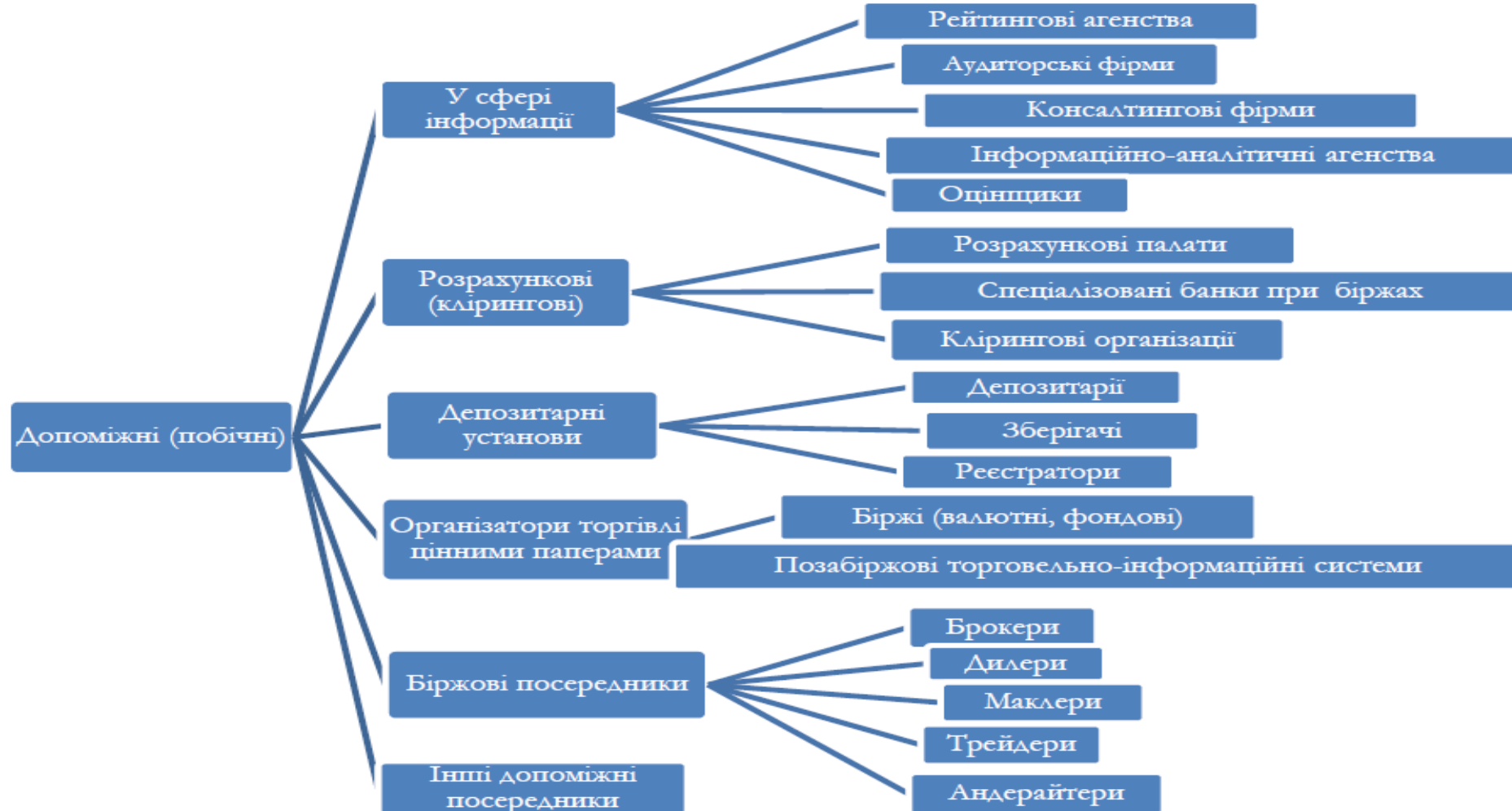
# Класифікація фінансових посередників за характером діяльності в Україні



# Класифікація кредитно-інвестиційних посередників за характером діяльності в Україні



# Класифікація допоміжних (побічних) посередників за характером діяльності в Україні



# Функції інституційних інвесторів

Згідно із Законом України «Про цінні папери та фондовий ринок» інституційні інвестори – це інститути спільного інвестування (пайові та корпоративні інвестиційні фонди), інвестиційні фонди, взаємні фонди інвестиційних компаній, недержавні пенсійні фонди, страхові компанії, інші фінансові установи.

Інституційні інвестори – це портфельні інвестори, які формують портфель цінних паперів на підставі фундаментального прогнозу поведінки їхніх котирувань у довго- та середньотерміновому періодах, а потім керують цим портфелем. Зазвичай це фахівці, робота яких полягає в управлінні чужими коштами.



# Інструменти в управлінні іституційних інвесторів

Інструменти  
залучення  
ресурсів

Формують капітал або  
утворюють зобов'язання

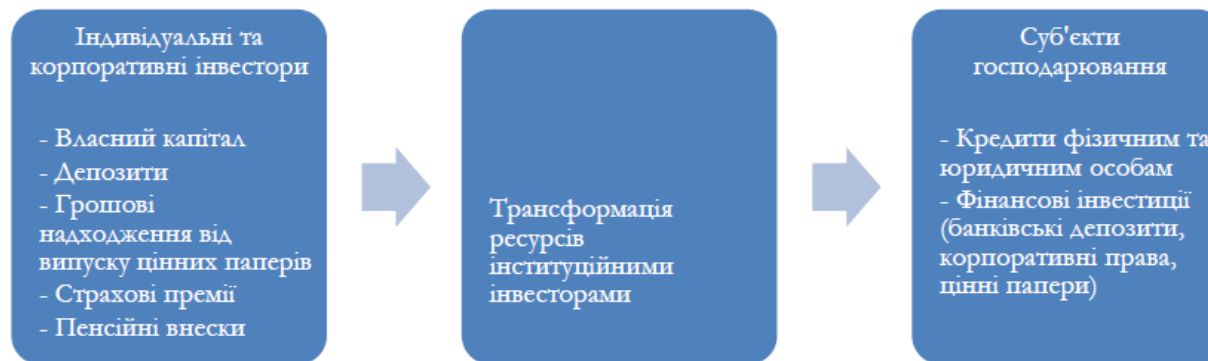
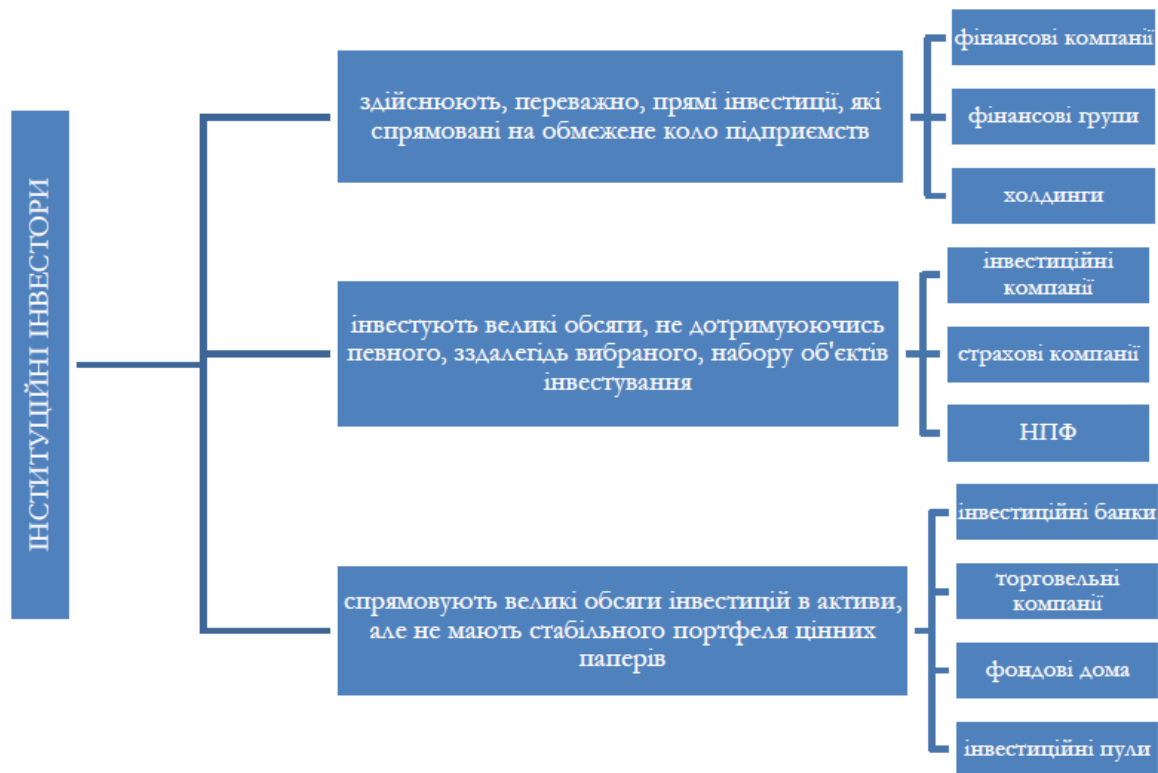
Вимагають  
обслуговування в частині  
сплати відсотків,  
дивідендів, страхових  
виплат, виплат пенсій,  
тощо

Інструменти  
розміщення  
ресурсів  
(інвестиційні)

Формують активи

Генерують доходи у  
вигляді відсотків  
дивідендів, зростання  
вартості капіталу, тощо

# Механізм трансформації заощаджень інституційними інвесторами



# Основні переваги інституційних інвесторів як учасників процесу розвитку економіки

Якщо *корпоративні та індивідуальні інвестори* є основними постачальниками ресурсів в економіці країни, то *інституційні інвестори* виступають в ролі фінансових посередників, які трансформують і перерозподіляють накопичені заощадження вже у реальний сектор.

зниження витрат на пошук і обробку інформації, що досягається завдяки постійному моніторингу великого потоку інформації

зниження трансакційних витрат, завдяки можливості здійснювати операції у великих обсягах (які навряд чи доступні приватному інвестору), високої кваліфікації фахівців і налагодженої організаційної структури

акумулюючи заощадження господарюючих суб'єктів в інвестиції, інституціональні інвестори виступають регулятором трансформації тимчасово вільних грошових коштів



## 4. СУТНІСТЬ РЕАЛЬНИХ ІНВЕСТИЦІЙ, ЇХ СТРУКТУРА

- Реальні інвестиції виступають як сукупність вкладень у реальні економічні активи: матеріальні ресурси (елементи фізичного капіталу, інші матеріальні активи) та нематеріальні активи (науково-технічна, інтелектуальна продукція і т.д.). Найважливішою складовою реальних інвестицій є інвестиції, здійснювані у формі капітальних вкладень, які в економічній літературі називають також реальними інвестиціями у вузькому розумінні, або капіталоутворюючими інвестиціями.

# Основні форми реальних інвестицій

## капітальні інвестиції

вкладання усіх форм капіталу у відтворення основних фондів

## інноваційні інвестиції

вкладання усіх видів капіталу в нематеріальні активи підприємства, для використання в діяльності підприємства новітніх наукових і технологічних рішень (знань), які ще можна представити як інтелектуальні інвестиції

## інвестиції в матеріальні оборотні активи

вкладання усіх форм капіталу, для збільшення запасів матеріальних оборотних активів підприємства, для розвитку основних та оборотних активів даного підприємства

# Класифікація інвестицій, що здійснюються у формі капітальних вкладень

## *оборонні інвестиції*

- спрямовані на зниження ризику з придбання сировини, комплектуючих виробів,
- на утримання рівня цін,
- на захист від конкурентів

## *наступальні інвестиції*

- зумовлені пошуком нових технологій і розробок
- з метою підтримки високого науково-технічного рівня виробленої продукції

## *соціальні інвестиції*

- спрямовані на поліпшення умов праці персоналу

## *обов'язкові інвестиції*

- необхідність у яких пов'язана з задоволенням державних вимог в частині екологічних стандартів, безпеки продукції, інших умов діяльності, які не можуть бути забезпечені за рахунок тільки вдосконалення менеджменту

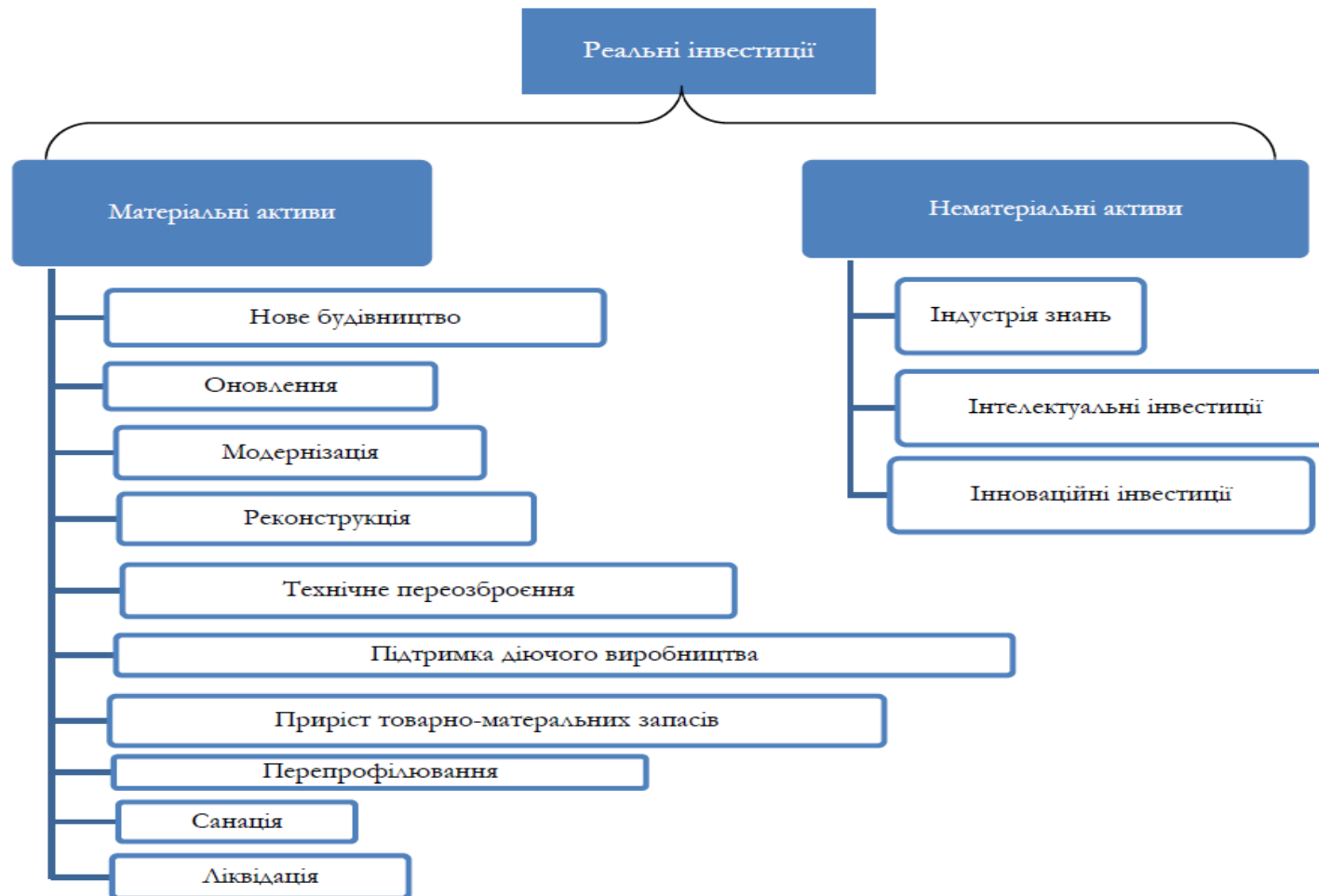
## *представницькі інвестиції*

- спрямовані на підтримку престижу та іміджу компанії



Класифікація інвестицій, залежно від спрямованості дій.

# Форми реальних інвестицій



За національним стандартом № 3 «Оцінка цілісних майнових комплексів» капітальні інвестиції - це інвестиції, що спрямовуються у будівництво, виготовлення, реконструкцію, модернізацію, придбання, створення необоротних активів (у т. ч. необоротні матеріальні активи, призначені для заміни діючих, і устаткування для здійснення монтажу), а також авансові платежі для фінансування капітального будівництва.

- Найменш ризиковими з цих видів інвестицій вважаються інвестиції в заміну і модернізацію обладнання. Підвищеним ступенем ризику характеризуються інвестиції в розширення виробництва та стратегічні інвестиції.
- *Нове будівництво* здійснюється на нових площах у відповідності до заново затвердженого проекту.
- *Розширення діючого виробництва* передбачає будівництво додаткових виробництв на діючих підприємствах; будівництво нових або розширення існуючих цехів та об'єктів основного та обслуговуючого виробництва, але в рамках території діючого підприємства або на прилеглих до неї площах.
- *Реконструкція діючого виробництва* передбачає: перебудову виробництва; його вдосконалення, пов'язане з підвищенням техніко-економічного рівня з метою збільшення виробничих потужностей; поліпшення якості та зміна номенклатури продукції без збільшення чисельності працюючих. Відмінна риса реконструкції полягає в тому, що вона проводиться без будівництва нових і розширення діючих цехів основного виробництва, але при цьому можуть створюватися і розширюватися служби і цехи допоміжного виробництва.
- *Технічне переозброєння* діючих основних фондів підприємств – це проведення комплексу заходів з підвищення техніко-економічного рівня окремих виробництв, цехів або площ виробництва на основі впровадження досягнень науково-технічного прогресу.
- *Оновлення* – інвестиційна операція, що пов'язана з заміною або доповненням існуючого парку обладнання окремими новими їх видами без зміни загальної схеми технологічного процесу. Така форма інвестування пов'язана в основному з процесом простого відтворення активної частини основних виробничих фондів.
- *Підтримка діючого виробництва* – це інвестиційна операція, що забезпечує безперервний виробничий процес
- *Приріст товарно-матеріальних запасів* пов'язаний з розширенням обсягу оборотних активів підприємства.
- *Перепрофілювання* – інвестиційна операція, що забезпечує повну зміну виробничого процесу і технології для випуску нової продукції.
- *Санация* означає оздоровлення фінансового стану підприємства через систему фінансово-економічних, виробничо-технічних, організаційних та соціальних заходів для попередження його банкрутства чи підвищення конкурентоспроможності.
- *Ліквідація* являє собою припинення господарської діяльності підприємства після продажу всіх його активів, погашення фінансових зобов'язань і розподілу залишку коштів між засновниками (акціонерами).

- Співвідношення витрат на нове будівництво, розширення, реконструкцію і технічне переозброєння діючих підприємств у загальному обсязі капітальних вкладень називається відтворювальною структурою капітальних вкладень .
- Саме тому вдосконалення відтворювальної структури полягає в підвищенні частки капітальних вкладень, що направляються на реконструкцію і технічне переозброєння діючого виробництва.



Витрати на нове  
будівництво

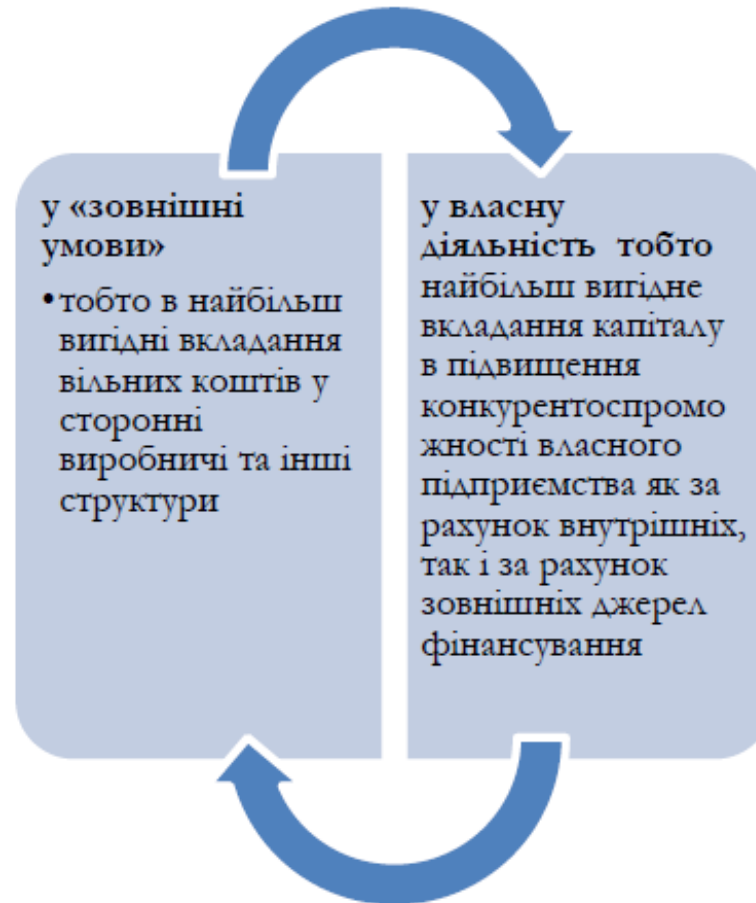
Витрати на  
розширення

Витрати на  
реконструкцію

Витрати на  
технічне  
переозброєння



# Структура реальних інвестицій





Класифікація за  
ознаками для  
економічного  
аналізу структури  
капітальних  
вкладень

*Галузевий розподіл*

- розподіл за галузями економіки

*Технологічна структура капітальних вкладень*

- розподіл між витратами на будівельно-монтажні роботи, вартістю обладнання, машин, механізмів, інструментів, іншими капітальними роботами та витратами

*За формами відтворення*

- виділяють такі види реальних інвестицій: нове будівництво; розширення; реконструкція; технічне переобладнання

*Територіальний розподіл капітальних вкладень*

- розподіл за економічними районами України

*За формами власності*

- розподіл вкладень за підприємствами різних форм власності



## Результати реальних інвестицій

прискорення темпів НТП та розвитку базових галузей народного господарства

реалізація соціальних програм

ефективне розміщення продуктивних сил, що забезпечує гармонійний розвиток галузей народного господарства

Результати від впровадження реальних інвестицій

# Особливості реалізації реальних інвестицій

