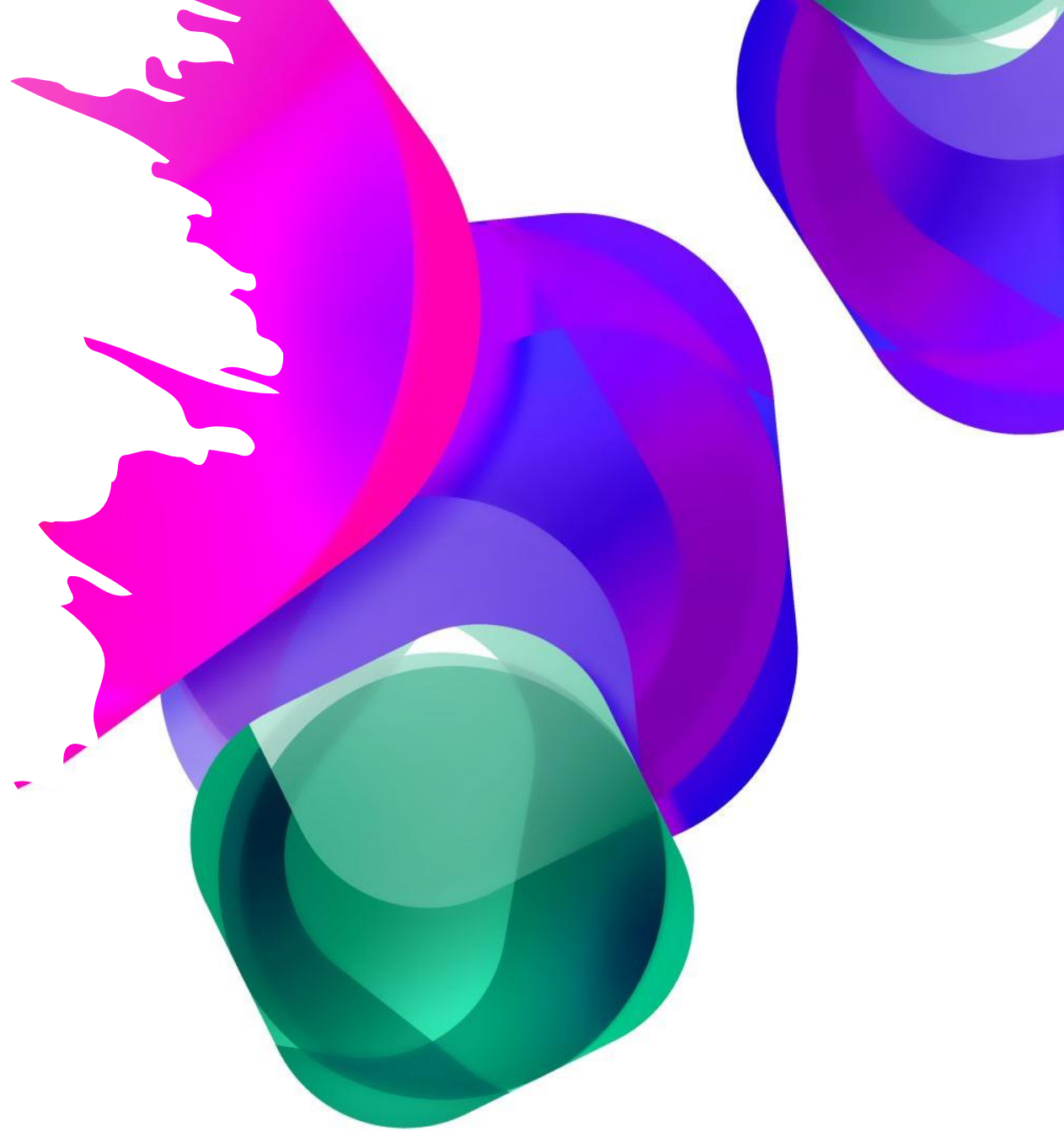


Інституційні, екологічні і соціальні аспекти аналізу проектів

Тема 9.



План:

1. Інституційний аналіз. Мета, завдання та методи аналізу.
2. Соціальний аналіз. Мета та зміст соціального аналізу.
3. Екологічний аналіз: суть та основні аспекти.



1. Інституційний аналіз.

Мета, завдання та методи аналізу.

- Інституційний аналіз являється складовою частиною проектного аналізу і служить для того, щоб за його допомогою дати оцінку можливості здійснення проекту в існуючому політичному, економічному та правовому полі, впливу зовнішнього середовища на процес реалізації проекту, а також здатності організації реалізувати проект.



Інституційний аналіз вирішує такі завдання:

- дає характеристику політичних та економічних факторів, що впливають на проект;
- оцінює найважливіші закони та нормативні акти, що безпосередньо пов'язані з проектом ;
- визначає оптимальні форми організації, виконання проекту;
- вибирає оптимальну організаційну структуру підприємства, що створюється або реорганізується для виконання проекту;
- встановлює принципи комплектування та навчання персоналу для виконання проекту;
- оцінює слабкі і сильні сторони організації проекту, людських ресурсів фірми, кваліфікації, управлінських та адміністративних можливостей всіх учасників проекту.

Основні
методи
інституційного
аналізу такі:

- збирання та опрацювання опублікованих даних про середовище проекту та можливості організації;
- Бесіди із зовнішніми експертами та співробітниками організації;
- анкети опитування зовнішніх експертів і співробітників організації.



Методика інституційного аналізу базується на розглянутих вище способах вивчення впливу середовища на проект та результатів аналізу діяльності організації в минулому і планів на майбутнє.

Опрацювання зібраних даних вимагає знання методів статистики та макроекономіки, а вміння вести бесіду й проводити анкетне опитування - методів соціології та психології.

- При цьому аналітик завжди повинен мати нормативну модель сприятливого середовища і правильної організації, відхилення від якої дає йому змогу відхилити проект, прийняти з умовою усунення недоліків або прийняти беззастережно.
- При розробці проекту необхідно дотримуватися нормативної моделі і рекомендувати її своїм партнерам.

Аналіз можливостей виробничого менеджменту:

- досвід і кваліфікація менеджерів підприємства;
- їх мотивація в рамках проекту;
- сумісність менеджерів з цілями проекту й основними етичними і культурними цінностями проекту.

Аналіз трудових ресурсів:

- відповідність трудових ресурсів рівню технологій, що використовуються в проекті;
- відповідність трудових ресурсів культурі виробництва тощо.

Аналіз організаційної структури:

- відповідність організаційної структури цілям проекту;
- аналіз процесу прийняття рішень на підприємстві і розподілу відповідальності за його виконання.

Аналіз факторів внутрішнього середовища проводять на підставі відповідей на наступні питання, що стосуються оцінки ефективності структури організації з позицій проекту.

Чи правильно розподілені функції між відділами?

Чи є відносна важливість відділів та інших структурних одиниць відображенням ролі, яку вони грають по відношенню до навантаження організації в цілому?

Яка процедура прийняття рішення?


В якому стані знаходяться функціональні взаємозв'язки?

Яка оптимальна кількість рівнів керівництва, необхідна для управління і контролю за виконанням загального обсягу робіт?

Чи є схема організаційної структури?

Чи є докладні описи видів робіт і технічних вимог по всіх ключових питаннях?

Чи правильно застосовуються інтегральні і функціональні принципи?



Які ключові особистісні характеристики управлінського персоналу і як це впливає на роботу організації?

Яка плинність кадрів серед керівників вищої управлінської ланки?

Які звичайні джерела призначення управлінських кадрів?

Наскільки менеджер справляється з організацією та управлінням навантаженням підлеглих і функцією контролю?

Що робить менеджер з підвищення кваліфікації своїх підлеглих?

Наскільки широкі і відповідають сучасним вимогам професійні знання менеджера?

Як вирішуються питання при наявності різних точок зору на проблеми управління та відповідальності?

Наскільки добре менеджер планує і використовує свій час?

Внутрішнє середовище проекту впливає на його ефективність. Так серед основних причин низької ефективності проектів, за версією Світового банку, називаються такі внутрішні фактори:

- погане планування (розробники, відповідальні за проект, не проводять оцінки часових витрат; при оцінці витрат не враховуються інфляція й ринкові тенденції; частина заходів чи обмеження не враховані на стадії підготовки; не враховуються найважливіші зовнішні чинники; порушені логічні зв'язки між використанням ресурсів та одержанням продукції (відсутність комплексного аналізу проекту);

- недостатній контроль на стадії реалізації (нерегулярне відстеження і повільне прийняття рішень; відсутність гнучкості в плануванні проекту; невірне відображення проблем при обговоренні);

- неадекватне відстеження з боку вищого керівництва (нерозуміння первинних планів; неможливість визначити ключові дати);

- відсутність зацікавлених сторін в команді, яка займається проектом;

- не використовується інформація, отримана при оцінці подібних проектів;

- поганий підбір команди, яка займається проектом (рівень компетентності нижче необхідного; неможливість спільної роботи; зміни складу команди в ході роботи над проектом);

- відсутність офіційного комплексу стандартних процедур,

що використовуються для спілкування та складання документації в ході роботи над проектом;

- незадовільне управління роботами над проектом (відсутність спеціальної управлінської підготовки; невміння управляти працівниками і стимулювати їх роботу без використання важелів офіційних повноважень.

-
- До зовнішніх факторів, що впливають на організацію проекту, відносяться:
 - політико-правові фактори (політичні, правові умови);
 - економічні фактори (структура внутрішнього валового продукту, рівень інфляції, бюджетний дефіцит, вартість кредитів). Бюджетний дефіцит не повинен перевищувати 4% від ВВП. Якщо він перевищує 4%, то неминуче приведе до грошової емісії та інфляції.
 - Внутрішнє середовище проекту ґрунтується на узгодженні цілей проекту та цілей організації, що засновані на таких принципах:
 - принцип єдності мети;
 - принцип ефективності;
 - на оцінці рівня та діапазону управління (принцип діапазону управління (кількість підлеглих у одного начальника не повинен перевищувати 7)).
 - структурному поділі організації.

Основою організаційної структури є повноваження, з якими пов'язані такі принципи формування структури організації:

- скалярний принцип (чітка лінія повноважень від вищого керівника до підлеглого);
- принцип делегування;
- принцип абсолютної відповідальності, (відповідальність підлеглих перед начальниками за результати своєї діяльності є абсолютною, а начальники не можуть ухилитися від відповідальності за організацію діяльності своїх підлеглих);
- принцип паритету повноважень і відповідальності. (відповідальність за дії не може бути більша тієї, яка випливає з делегованих повноважень, але не повинна бути і меншою);
- принцип єдиноначальності;
- принцип рівня повноважень (на розгляд свого керівництва необхідно передавати вирішення лише тих питань, котрі виходять за рамки їх компетенції).
- оцінці розподілу видів діяльності по підрозділах (принцип розподілу праці, принцип функціонального визначення, принцип розподілу (якщо певні види діяльності здійснюються з метою контролю за іншими, то особи, на яких покладеш ці завдання, не можуть належним, чином виконувати свої обов'язки в разі підпорядкування тому самому підрозділові, роботу котрого вони повинні оцінювати. Тому підприємствам рекомендується користуватися послугами незалежних аудиторських фірм.



Кадрове
забезпечення
проекту базується
на таких
принципах:

- принцип мета добору кадрів;
- принцип добору кадрів;
- принцип визначення рамок роботи;
- принцип оцінки менеджерів;
- принцип навчання менеджерів (раз на п'ять, а в деяких фірмах і раз на три роки менеджери за рахунок фірми проходять тоєнінг – підвищення кваліфікації).

2. Соціальний аналіз. Мета та зміст соціального аналізу.

- Мета та зміст соціального аналізу полягає в тому, щоб визначити прийнятність варіантів реалізації проекту з погляду користувачів, населення регіону, де здійснюється проект.

Розробляючи проект, слід дати відповіді на такі запитання:

- Як впливатиме проект на соціальну систему?
- Які зміни в соціальному середовищі спричинятиме реалізація проекту?
- Яким може бути вплив соціальної системи на можливість реалізації проекту та одержання очікуваних результатів?



- Виходячи з того, що неможливо здійснити кількісної характеристики багатьох соціальних змін, рішення по оцінці цих аспектів проектування значною мірою залежить від соціальної і культурної орієнтації розробників проекту.
- їм і необхідно визначити наслідки й результати проекту, обрати критерії порівняння, виробити процедуру розробки рішення, визнати необхідність колегіальності прийняття рішення.

Соціальна ідентифікація проекту вимагає формування сукупності показників, які відображають якість життя населення в регіоні реалізації проекту. Такі показники є індикаторами, на підставі яких судять про соціальну ефективність проекту.

Розглядаючи соціальну ефективність проекту, необхідно визначити, як проект впливатиме на різні соціальні групи. Іншими словами, ідентифікація притаманних проекту якостей або цінностей відбувається через прояв інтересів пов'язаних з ним груп:

- трудових колективів, що безпосередньо беруть участь в реалізації проекту і що пов'язують з ним своє матеріальне благополуччя;
- споживачів продукції, чиї інтереси лежали в основі розробки самої ідеї проекту;
- інших груп, чиї інтереси виявляються в зоні, зачепленої проектом, і порушення яких може привести до соціальних конфліктів.

Соціальний аналіз включає проведення таких робіт:

- попередня ідентифікація проекту (визначення цілей, завдань, пріоритетів);
- розробка концепції проекту;
- техніко-економічне обґрунтування проекту, його детальна розробка;
- експертиза проекту;
- реалізація проекту;
- заключна оцінка проекту.

Соціальний аналіз не обмежується оцінкою можливості реалізації проекту в певному соціальному середовищі, його адаптації. Соціологи проекту повинні з'ясувати, чи зможе проект сприяти соціальному розвитку суспільства.

Компонентами соціального аналізу є:

- оцінка населення, що проживає в зоні реалізації проекту з погляду демографічних та соціально-культурних особливостей, умов проживання, зайнятості, відпочинку та визначення ступеня впливу проекту на ці параметри:
- визначення ступеня адекватності проекту культури та організації населення в районі його реалізації;
- розробка стратегії забезпечення підтримки проекту на всіх стадіях підготовки, реалізації та експлуатації з боку населення району.

Елементи соціального середовища проекту

Культурні чинники	Соціальна інфраструктура
Суспільство, стан суспільства, структура суспільства. Традиційні культурні особливості і звичаї, історичні місця, релігійні установи, громадські установи, відпочинок	Освіта. Здоров'я і благополуччя. Хвороби, фізична безпека, небезпеки здоров'ю. Щільність населення (міського та сільського)
Соціальний розвиток	Економічні чинники
Можливість працевлаштування, розподіл доходів, забезпеченість житлом. Захищеність необхідних природних ресурсів. Внутрішні і зовнішні відносини (торгівля, безпека, оборона)	Економічний розвиток (сільськогосподарський, промисловий і обслуговуючий сектори). Транспорт і зв'язок. Розвиток міської та сільської зон

В економічній оцінці проекту необхідно відобразити такі основні соціальні результати проекту:

зміна кількості робочих місць у регіоні;

поліпшення житлових та культурно-побутових умов працівників;

зміна структури виробничого персоналу;

зміна надійності постачання споживачів;

зміна рівня здоров'я населення;

економія вільного часу.

• Соціальне середовище проекту необхідно охарактеризувати із таких аспектів:

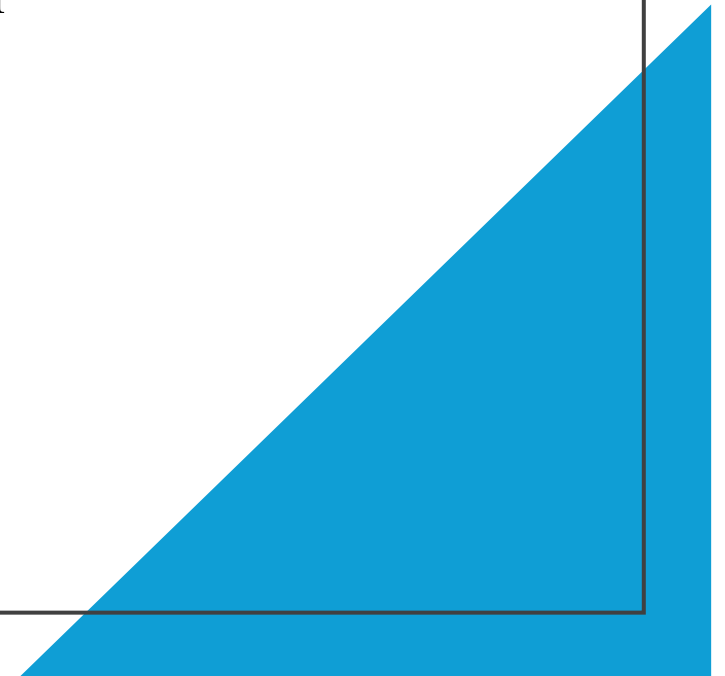
рівня та якості життя населення;

соціальні структури населення;

визначення кількісного і якісного складу населення в районі проекту;

результати аналізу соціального середовища повинні відобразитися у проектуванні соціально-культурного середовища проекту.

- Соціальний аналіз передбачає не лише фіксацію існуючого рівня, а й прогнозування зміни показників під впливом проекту.
- Результати прогнозування майбутньої соціальної поведінки ще менш певні, ніж прогнозування економічної поведінки, а розробка ефективних організаційних структур і підходів, покликаних змінити соціальну поведінку, є ще складнішим завданням.



Індикатори, що використовуються в соціальному аналізі наступні:

демографія;

зайнятість;

соціальна структура;

житлові умови;

громадське життя;

охорона здоров'я;

злочинність.

Аналіз зв'язків проекту з організаціями і групами в зоні його дії

Стейкхолдери (stakeholders) – ті, хто потенційно може бути залучений в процес громадського обговорення, дискусій чи консультування у зв'язку з їх зацікавленістю проектом, в тому числі: навколишні жителі, спонсори, місцева громадськість, неурядові організації, представники місцевої влади, політики, релігійні групи, університети, приватні компанії, підприємці, профспілки, органи соціальної сфери, ЗМІ, бізнес-асоціації, постачальники, споживачі, посередники.

Різні види стейкхолдерів можуть вплинути на соціальний ефект проекту, пред'являючи певні вимоги до проекту, або підтримуючи його в соціальному плані, або створюючи бар'єри його здійснення, висуваючи в тому числі і претензії соціального характеру.

Важливим стейкхолдерами є постачальники, посередники і споживачі продукції проекту, так як від них залежить не тільки фінансова та економічна ефективність проекту, а й його соціальна значимість.

Постачальники проекту є стейкхолдерами, так як впливають на вартість сировини, на терміни та умови поставки, що прямо пов'язано з витратами проекту. Те, яку сировину буде поставляти постачальник, яка його ціна, ритмічність поставок впливають на виробничий процес за проектом і собівартість продукції проекту. Це може позначитися на соціальному ефекті проекту за рахунок ціни на продукцію проекту, її якості та задоволення потреб споживачів.

Посередників відносять до стейкхолдерів, так як вони можуть впливати на сприйняття якості і обсяг продажів продукції проекту (наприклад, роздрібні торговельні мережі, що виставляють товар на невігідних місцях продажів) або на витрати проекту (наприклад, дослідницькі та рекламні агентства).

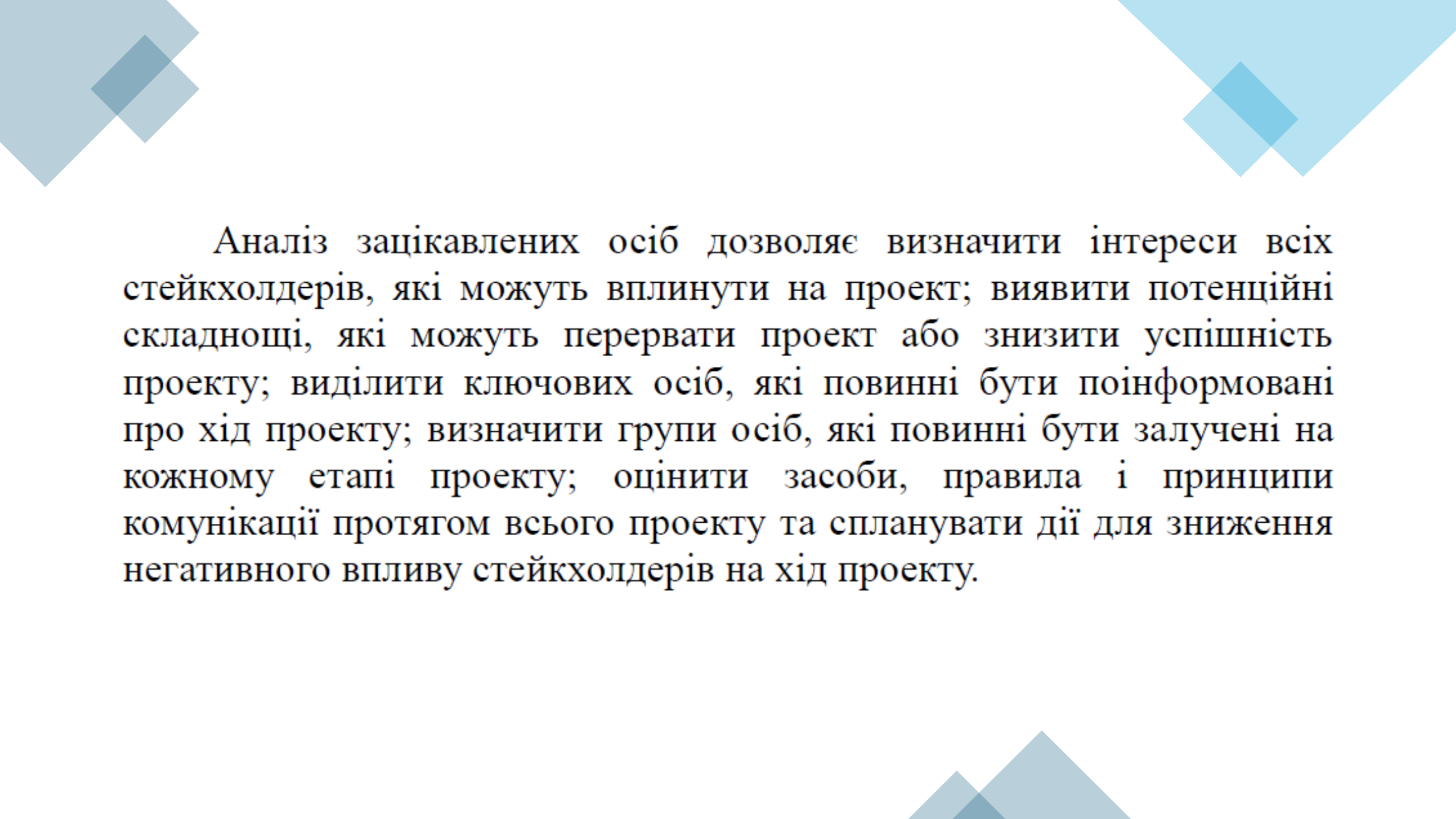
Кінцеві користувачі проекту є стейкхолдерами, так як визначають попит на продукцію проекту, висувають певні вимоги до властивостей і якості продукції проекту, тим самим впливаючи на попит продукції проекту. Незадоволеність споживачів може вплинути на соціальний ефект проекту.

Таким чином, аналіз стейкхолдерів дозволяє:

- точніше представити їх інтереси і потреби;
- виявити їх потенційні дії як з підтримки проекту, так і в створенні бар'єрів на шляху його реалізації.

Результати аналізу дозволяють приймати рішення з управління стейкхолдерами. Теорія управління стейкхолдерами була вперше докладно викладена Едвардом Фриманом (*R. Edward Freeman*) у книзі «*Strategic Management: A Stakeholder Approach*». Фріман вважав, що розуміння і виділення груп людей, здатних впливати на бізнес або окремий проект, дозволяють чітко структурувати і оптимізувати процес управління. У своїй концепції він розділив процес аналізу та управління стейкхолдерами на 6 етапів:

- визначення всіх стейкхолдерів;
- визначення ключових потреб усіх стейкхолдерів;
- аналіз інтересів і впливу кожного стейкхолдера;
- формування списку дій для управління очікуваннями стейкхолдерів;
- виконання запланованих дій;
- аналіз результатів управління і повторення процесу [5].



Аналіз зацікавлених осіб дозволяє визначити інтереси всіх стейкхолдерів, які можуть вплинути на проект; виявити потенційні складнощі, які можуть перервати проект або знизити успішність проекту; виділити ключових осіб, які повинні бути поінформовані про хід проекту; визначити групи осіб, які повинні бути залучені на кожному етапі проекту; оцінити засоби, правила і принципи комунікації протягом всього проекту та спланувати дії для зниження негативного впливу стейкхолдерів на хід проекту.

Стратегія соціального розвитку проекту

Важливе значення в сучасних умовах має не тільки безпосередній соціальний ефект, але й вміння його піднести суспільству. Це є одним із стратегічних завдань соціального розвитку проекту. Його вирішення потребує знань і вмінь використання інформаційної складової проектної діяльності, а також використання маркетингових підходів до реалізації інформаційної політики проекту. Виходячи з цього, можна виділити два основних напрямки реалізації стратегії соціального розвитку проекту:

– *забезпечення прозорості проектної інформації, виходячи з її корисності* у всіх випадках, крім тих, коли розкриття інформації може завдати істотної шкоди інтересам учасників проекту в умовах конкурентної боротьби. Під прозорістю розуміється повнота, ясність, достовірність, своєчасність і актуальність інформації про проект, що публікується. Особливо це стосується інформації, яка говорить про користь проекту для суспільства. Своєчасно подана інформація сприяє встановленню взаєморозуміння з громадськістю, встановленню зворотного зв'язку, зацікавленості в ділових колах;

– *використання зв'язків з громадськістю (PR) для проектів, які несуть велике соціальне навантаження*, як на стадії проектування, так і експлуатації [2].

Розробка і реалізація соціально значущих проектів вимагає не тільки інформування, але і включення інструментів створення громадської думки. Це вимагає, насамперед, аналізу громадської думки, знаходження причин негативного ставлення до проекту, роботи із засобами масової інформації, формування позитивного ставлення до проекту з боку лідерів думок, роз'яснення суті проекту, його позитивних наслідків.

3. Екологічний аналіз: суть та основні аспекти.

- На довколишнє середовище має великий вплив виробнича діяльність підприємств. Тому екологічний аналіз займає особливе місце в проектному аналізі. Це пояснюється двома причинами:
 - недостатньою вивченістю взаємовідношення людини з природою;
 - багато екологічних рішень, що приймаються в суспільстві призводить до незворотних дій у природі.
- Масштаб та обсяг необхідної оцінки впливу проекту на довколишнє середовище обумовлюється масштабом і обсягом змін у довколишньому середовищі, очікуваних в зв'язку з проектом.
- Метою екологічного аналізу інвестиційного проекту є визначення можливого нанесення потенційної шкоди навколишньому середовищу під час здійснення та експлуатації проекту і розробки заходів, необхідних для її запобігання або пом'якшення.

Етапи проведення екологічного аналізу:

- 1) аналіз первинних екологічних умов;
- 2) визначення позитивних і негативних наслідків, які матимуть місце у разі здійснення проекту;
- 3) обґрунтування усунення негативних наслідків;
- 4) визначення та аналіз альтернативних можливостей реалізації проекту, розробка заходів, спрямованих на зменшення негативного впливу проекту на навколишнє середовище;
- 5) підготовка і навчання екологічного персоналу;
- 6) моніторинг стану навколишнього середовища та аналіз впливу реалізації проекту на нього.

З 1991 р. оцінка впливу на навколишнє середовище включена складовою частиною в розроблений ЮНІДО (Організація ООН по промислового розвитку) "Міжнародний посібник з техніко-економічного обґрунтування реалізації проектів", що у світовій практиці інвестиційного проектування розглядається як основа розробки бізнес-планів. Відповідно до вказівки цього посібника передбачається оцінка екологічних умов реалізації проекту за такими основними блоками:

- 1) Природні умови в місці розташування проекту, в тому числі: а) характеристика земель; б) водні умови (включаючи умови поверхневих і підземних вод); в) атмосферна характеристика (включаючи параметри забруднення, дані про клімат, ін.); г) характеристика флори (дерева, кущі, трава, злаки, рідкісні види, ін.); д) дані про фауну (тварини, зоопланктон, комахи, рідкісні види, види, що мігрують, ін.); е) енергетичні ресурси (відновні і невідновні); є) характеристики екосистем (екосистеми суші, водні екосистеми, ін.).
- 2) Можливий вплив проекту на середовище: а) емісії (рідкі, тверді і газоподібні відходи; шум і вібрація; неприємні запахи; виробництво шкідливих продуктів; використання шкідливих реагентів); б) створення ризику здоров'ю й інших небезпек (ризик аварій, можливих наслідків під час роботи підприємства і після його закриття; можливість збільшення вже існуючих ризиків; небезпека для здоров'я працюючих); в) порушення і можлива деградація природних ресурсів і екосистем (прямий вплив на водні ресурси і ґрунт; нераціональне використання непоновлюваних ресурсів; шкода рослинності; розрив природних ланцюгів; заміна складу екосистем); г) порушення і можливість деградації існуючих соціальних систем (міграція; переселення жителів; зміна існуючих видів діяльності; порушення існуючого культурного середовища і зв'язків; порушення життєвого середовища).

Основні принципи, яких необхідно дотримуватися при проведенні екологічного аналізу:

- оцінка очевидних екологічних наслідків проекту (базується на оцінці змін у продуктивності ресурсів і відображенні у ринкових цінах).
- порівняння взаємозалежності вигод та витрат. Різниця між фактичними вигодами і витратами є відправною точкою для виміру змін:
- порівняння екологічних вигод та витрат у рамках підходу "з проектом" і "без проекту";
- вибір механізму оцінки належних вигод і витрат, тобто методики оцінки проекту.

Стандартним підходом міжнародних організацій є застосування для всіх проектів розрахунків ВВП (валовий національний продукт) зі ставкою дисконту 10 до 12 %. Методики екологічних вимірів сумісні з цим підходом.

- Загально застосовуваними методиками є:
 - оцінка змін продуктивності;
 - аналіз ефективності витрат;
 - оцінка превентивних витрат (—превентивні витрати|| або —витрати на зниження||).
- $N > NN + E \quad N - NN = E$
- де N – вихідний рівень можливої шкоди;
- NN – знижений рівень можливої шкоди;
- E – витрати на зниження;

Потенційно застосовувані методики.

- При відборі проектів іноді розглядають такі підходи, які можуть визначати вагу впливу проектів на навколишнє середовище. Вони називаються потенційно можливими (застосовуваними), так як для їх використання потрібна або ретельніша підготовка, або вони вимогливіші до наявних та інших ресурсів, або вимагають категоричніших передбачень.
 - До них відносяться:
 - використання сурогатних цін: сурогатні ціни включають як матеріальні, так і нематеріальні компоненти, наприклад, розташування будинку з видом на море, або гарний краєвид з вікна;
 - визначення вартості землі;
 - диференціація заробітної плати;
 - оцінка транспортних витрат.

Види базових показників, що можуть бути покладені в основу економічних оцінок природних факторів

Базовий економічний показник	Коментар. Приклад
1. Витрати на підтримання стану відтворюваних природних ресурсів (екосистем)	Витрати на підтримку родючості ґрунтів (внесення необхідних речовин замість тих, що виносяться разом із врожаєм; вартість моніторингу ґрунтів, сухої меліорації); витрати з моніторингу і профілактичного очищення дна і берегів рік; витрати і санітарних рубань у лісі; витрати з утримання заповідників, національних парків; ін.
2. Витрати на запобігання екологічного порушення (забруднення) природних ресурсів	Вартість очисних споруджень для запобігання забруднення атмосфери і води; вартість полігонів для поховання відходів; витрати на терасування чи обваловування схилів земельних ділянок, зміцнення берегів рік і морів, ін.
3. Витрати на заміщення втраченої вигоди, що виникла через екологічне порушення	Витрати на освоєння нових земель замість втрачених, додаткові витрати (мінеральні добрива, додаткові роботи) на збереження нормального врожаю на забруднених землях; вартість сільськогосподарської продукції, яку доводиться закуповувати за кордоном замість загубленої, ін.
4. Витрати на ліквідацію наслідків еко деструктивної діяльності	Вартість робіт з дезактивації забрудненої території; витрати на рекультивацию порушених земель; вартість осушення підтоплених територій; вартість лікування захворюлих через забруднення, ін.
5. Рента (дохід, прибуток) від використання природних факторів	Ринкова ціна корисних копалин; дохід від курортів, екотуризму; дохід від продажу мисливських ліцензій
6. Непрямі вигоди від використання природних благ	Економічна ефективність оздоровлення (підвищення продуктивності, зниження захворюваності) громадян; додаткові доходи сфери послуг, пов'язані з обслуговуванням курортників чи екотуристів

Базовий економічний показник	Коментар. Приклад
7. Економічний збиток від порушення (забруднення) природних факторів	Втрати врожаю; втрати, пов'язані з додатковою захворюваністю; збиток від підвищеного зносу основних фондів; втрати лісового господарства від зниження приросту деревини, усихання дерев; зниження доходів від курортників і екотуризму, ін.
8. Втрачена вигода від втрати якості факторів природного середовища	Зниження непрямих доходів (наприклад, податкових надходжень) від припливу туристів у країну чи експортного потенціалу регіону (країни) через зниження екологічної привабливості продукції (продукти харчування, лікарські рослини, ш.)
9. Втрачена вигода, пов'язана з необхідністю консервації природних об'єктів	Зниження темпів економічного росту (ВВП) через екологічні обмеження, наприклад, стримування індустріального розвитку в Латинській Америці заради збереження тропічних лісів; або в північних областях України заради збереження боліт, що живлять ріки.
10. Витрати, які готове понести суспільство за збереження недоторканої природи	Наприклад, величина субсидій, платежів, що готові платити регіони чи країни-донори за збереження в їхніх сусідів природних об'єктів; плата, яку готова платити одна територіальна одиниця іншій за складування відходів; різниця в ціні на житло, яку готові платити люди, щоб жити в екологічно привабливих районах (тиша, зелень, водойма) у порівнянні з екологічно несприятливими
11. Ціна, яку готове прийняти суспільство (чи окремі люди) за згоду жити в екологічно несприятливому середовищі	Плата, яку готові одержати жителі населених пунктів (виплати населенню, створення об'єктів інфраструктури) за згоду прийняти по сусідству екологічно несприятливий об'єкт (полігон відходів, АЕС, аеропорт, ін.); різниця в ціні (знижка), заради якої жителі готові жити в зашумлених чи забруднених районах

Висновки.

- Інституційний аналіз є складовою частиною проектного аналізу і покликаний дати оцінку впливу зовнішнього і внутрішнього середовища на проект та здатності організації реалізувати проект.
- Оцінка зовнішнього середовища проекту полягає в аналізі та прогнозі політичної ситуації, аналізі й прогнозуванні структури ВВП, рівнів інфляції, бюджетного дефіциту й вартості кредитів, встановленого законодавством режиму інвестування, податкової системи, валютного режиму та режиму зовнішньої торгівлі.
- Здатність організації реалізувати проект оцінюється перевіркою дотримання принципів організації - єдності мети; ефективності, діапазону управління, скалярного принципу, принципів делегування, абсолютної відповідальності, паритету відповідальності з повноваженнями, рівня повноважень, поділу праці, функціонального визначення та принципу поділу.
- Кадрове забезпечення реалізації проекту має бути здійснено згідно з принципами мети добору кадрів, визначення рамок роботи, оцінки менеджерів, відкритого змагання та навчання менеджерів.
- Соціальний аналіз сприяє ефективнішій розробці та реалізації проекту на основі обізнаності з інтересами населення регіонів.

