

Пристрої та способи виведення графічної інформації на друк

План

1. Вибір плоттера або принтера
2. Виведення креслення на друк

Роботу з кресленням не можна вважати завершеною до тих пір, поки остаточний результат не буде представлений на папері. Зазвичай для друку креслень використовуються плоттери, однак для цього можна застосовувати і звичайні принтери. Існує безліч принтерів і плоттерів, в яких може використовуватися папір різних форматів і розмірів

Друк в AutoCAD

Вибір плоттера або принтера

Необхідно спочатку під'єднати до комп'ютера пристрій для друку креслень, щоб його назва з'явилась в списку **«Принтер/плоттер»**. Плоттер може бути або системним принтером Windows, або плоттером, сконфігурованим в AutoCAD. Щоб додати системний принтер, необхідно вибрати у головному меню **«Пуск»** → **«Настройки»** → **«Принтеры и факсы»** (в залежності від Windows ця послідовність може трохи відрізнятись) та двічі клацнути на піктограмі **«Установка принтера»**. Щоб додати плоттер, сконфігурований в AutoCAD, треба запустити майстер додавання плоттерів, вибравши **«Сервис»** → **«Мастер добавления плоттера»**. Сконфігурований плоттер містить драйвер, оптимізований для роботи з конкретними типами пристроїв друку.

Можна задати виведення креслення у файл, а не на папір. Для цього встановіть прапорець **«Печать в файл»**. Тоді при натисканні на кнопку <ОК> активізується діалогове вікно **«Задание файла печати»**, в якому можна задати його ім'я і розташування. Клацніть на кнопку **«Сохранить»**, щоб створити файл друку.

Виведення креслення на друк

Для запуску процесу друку слід натиснути **«Файл→Печать»**. З'явиться діалогове вікно (рис. 11.1), в якому є наступні елементи керування:

- **«Принтер/плоттер»** (рис. 1, зона 1) – список, що розкривається, містить перелік доступних для використання пристроїв для друку. В цьому списку потрібно вибрати принтер або плоттер.

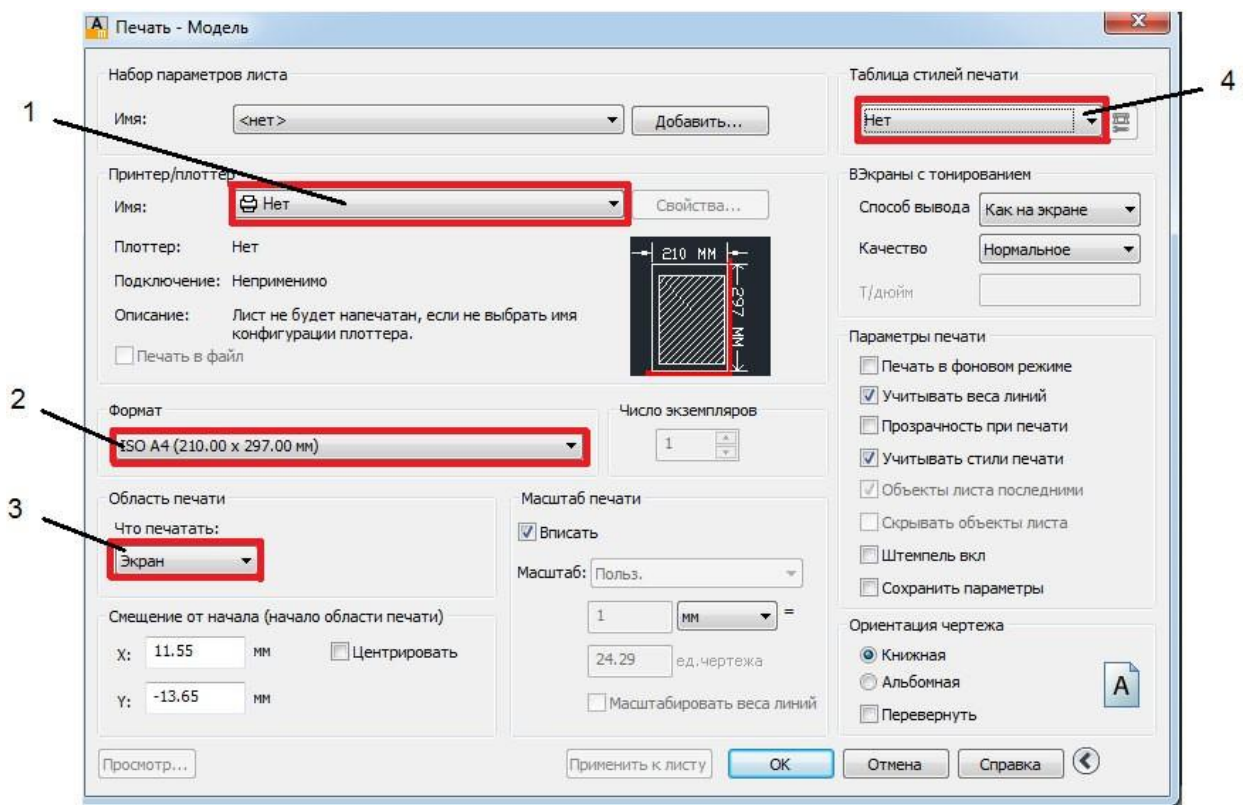


Рис. 1. Диалогове вікно «Печать»: 1 – вибір принтера/плотера, 2 – формат аркушу, на якому буде проводитись друк, 3 – зона файлу, яка буде виведена на друк, 4 – вибір таблиці стилей друку

- «**Формат**» (рис. 1, зона 2) – встановлення розмірів паперу, завантаженого в принтер або плоттер.
- «**Область печати**» (рис. 11.1, зона 3) – за замовчуванням має значення «**Экран**», тобто виводиться на друк поточне зображення екрану. Однак можна задати друк по межах креслення (треба вибрати в спадному меню «**Лимиты**») або друк за заданою рамкою (треба вибрати в спадному меню «**Рамка**»). В разі вибору рамки, необхідно вказати прямокутну область, яка буде виводитись на друк.
- «**Смещение от начала**» – можна задати друк з лівого нижнього кута або встановити зміщення по осях X та Y . Якщо друкується не вся компоновка, а невеликий фрагмент креслення, можна задати центрування фрагмента на аркуші, встановивши прапорець біля «**Центрировать**».


Для виконання друку необхідно задати масштаб зображення при виведенні на друк у групі опцій «**Масштаб печати**». Для завдання масштабу потрібно вибрати значення в списку, що розкривається. Зазвичай по відношенню до простору аркуша використовується масштаб 1:1. Можна також задати масштаб товщини ліній, встановивши прапорець «**Масштабировать веса линий**».

В «Таблице стилей печати» (рис. 1, зона 4) вибираються стилі друку (якщо вони використовуються). Щоб кольорові лінії, які відповідають різним шарам креслення, при виведенні на друк були одного кольору, тобто чорного, треба вибрати стиль *«monochrome»*.

При необхідності можна задати *«Параметры печати»*. Зніміть прапорець *«Учитывать веса линий»*, якщо на кресленні налаштовані значення товщини ліній, але в даній компоновці не планується їх використовувати. Прапорець *«Учитывать стили текста»* слід зняти, якщо окремі шари або об'єкти креслення мають власні стилі друку, але в даній компоновці враховувати їх небажано. Зніміть прапорець *«Объекты листа последними»*, якщо плануєте першими друкувати елементи, які нанесені саме в просторі листа (як правило, це допоміжні написи, вміст основного напису і т.п.). Встановіть прапорець *«Скрывать объекты листа»*, щоб невидимі лінії тривимірних об'єктів, створених в просторі листа, не виводились на друк.

В групі опцій *«Ориентация чертежа»* виберіть орієнтацію *«Книжная»* або *«Альбомная»*. Щоб вивести креслення догори ногами, необхідно встановити прапорець *«Перевернуть»*.

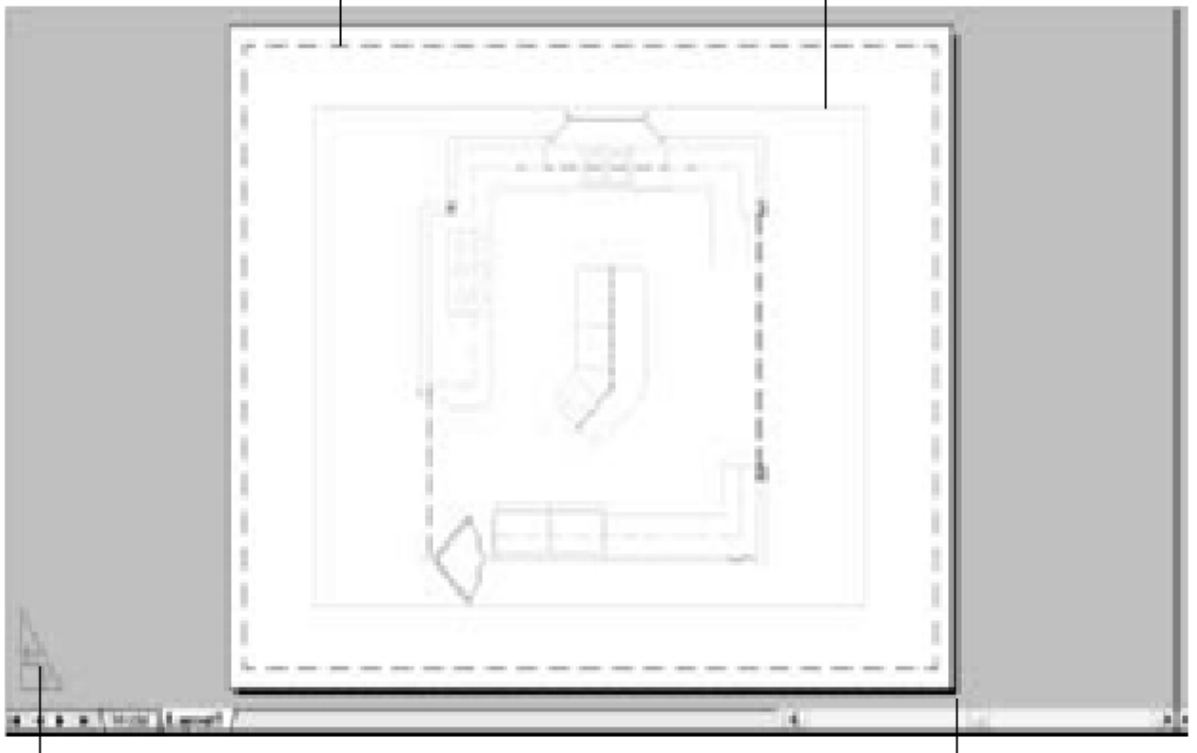
Після необхідних налаштувань натиснути кнопку <ОК>, що запустить процес друку.

Але перш ніж запускати процедуру друку креслення, рекомендується виконати попередній перегляд. Це робиться для того, щоб побачити, як виглядатиме креслення на папері. Клацніть на кнопки *«Предварительный просмотр»* (кнопка  або з меню *«Файл»* → *«Предварительный просмотр»*). На екрані буде представлений зовнішній вигляд креслення, зображений із заданими для нього поточними параметрами друку. Клацнувши правою кнопкою миші, можна вибрати в контекстному меню команду друку, зумування, панорамування або виходу з режиму попереднього перегляду.

Після завершення друку в лівому нижньому кутку екрану з'явиться хмара сповіщення. Клацання на наведене у ньому гіперпосилання виводить додаткову інформацію про друк. Клацання на гіперпосиланні активізує діалогове вікно *«Информация про печать и публикации»*. У ньому наведено інформацію про всі завдання друку, виконаних у поточному сеансі AutoCAD.

Креслення створюється в просторі моделі, а компоновка - у просторі листа. Причому в просторі листа креслення можна тільки переглядати за допомогою плаваючих видових екранів. Для переходу в простір листа клацніть на корінці вкладки з ім'ям компонування. За замовчуванням виводиться один видовий екран, на якому видно модель (рис. 2). Піктограма простору листа підтверджує, що виводиться компоновка. Щоб повернутися в простір моделі, клацніть на корінці вкладки *«Model»*.

Область листа, що друкується Плаваючий видовий екран



Піктограма простору листа

Розмір листа паперу в даному
плоттері чи принтері

Рис. 2. Приклад використання простору листа.