

Патологія пам'яті, мислення та інтелекту



Кафедра соціальних технологій

Вінницький соціально-економічний інститут
університету "Україна"

Підготувала асистент кафедри,
Демидова Марина Вячеславівна

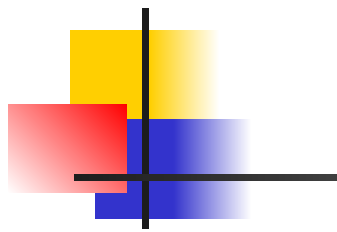


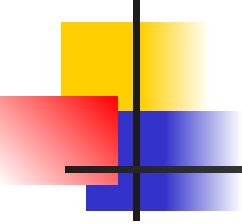
Пам'ять -

- це здатність до фіксування, зберігання, відтворення й забування різноманітного досвіду та інформації.
- В кожному виді психічної діяльності приймають участь не усі психічні процеси, наприклад, безпосереднє сприймання може бути відсутнім під час мислення. Але немає жодного виду психічної діяльності (свідомої або несвідомої), котра не опиралась би на пам'ять.

КЛАСИФІКАЦІЯ ПАМ'ЯТІ







До кількісних порушень пам'яті відносяться гіпермнезія, гіпомнезія і амнезія.

- **Гіпермнезія** (посилення пам'яті) - звичайно короткочасне посилення пам'яті на тлі хворобливих станів, а інколи і у здорових людей. Воно проявляється у надто легкому відтворенні давно забутої інформації. Гіпермнезія спостерігається при маніакальних і гарячкових станах, внаслідок прийому наркотиків стимулюючої дії, у гіпнотичному стані і у моменти смертельної небезпеки.
- **Гіпомнезія** (послаблення пам'яті) проявляється у погіршенні відтворення інформації, необхідної в даний момент, у зниженні здатності відтворення окремих подій, деталей (дати, цифри, імена). Послаблення пам'яті спостерігаються на схилі віку, при атеросклерозі судин головного мозку, психоорганічному синдромі, астенічних станах, оглушенні.



Амнезія -

- порушення пам'яті у вигляді втрати здатності зберігати і відтворювати раніше набуту інформацію.

Спостерігається при старечому недоумстві, хворобах Альцгеймера і Піка, органічних і судинних ушкодженнях головного мозку. Амнезуються також епілептичний припадок, аментивне та паморочне потьмарення свідомості, абсанси, фуги, транс, тяжкі форми делірію, стани непритомності, сопору і коми. При дисоціативних розладах (істерії) можуть мати місце амнезії функціонального характеру.



Види амнезії:

- **Фіксаційна** - втрата здатності до запам'ятовування, відсутність пам'яті на текучі події.
- **Анетероградна** - втрата спогадів про події, що відбувалися безпосередньо після закінчення стану непритомності або іншого розладу психіки.
- **Ретроградна** - випадіння з пам'яті подій, які передували стану непритомності або психічному захворюванню.
- **Антероретроградна** - поєднання антероградної і ретроградної амнезій.
- **Ретардована** - запізніла амнезія; вона характеризується тим, що відразу після захворювання або стану непритомності хворий може розповісти про минулі переживання і події, але пізніше вони амнезуються.



Види амнезії:

- **Афектогенна** (вибіркова) - поширюється лише на події негативного емоційного забарвлення, тимчасом як нейтральні або приємні події, що відбуваються в той самий період, зберігаються в пам'яті. При істерії.
- **Часткова** - охоплює лише деякі події або певні системи зв'язків (дати, цифри, імена). Звичайно спостерігається при атеросклерозі судин головного мозку, виражених астенічних станах.
- **Загальна** - випадають з пам'яті всі події того чи іншого періоду. Трапляється при більшості станів порушення свідомості.
- **Прогресуюча** - втрата здатності до запам'ятовування і поступове спустошення запасів пам'яті, яке відбувається згідно закону Рібо, за яким втрата інформації проходить в зворотньому напрямку до її накопичення, тобто в першу чергу забуваються текучі події, потім хворий не може відтворити недавні факти, відтак забуває інформацію, яка була набута раніше. Прогресуюча амнезія характерна для старечих психозів, хвороби Альцгеймера, Піка, атеросклерозу судин головного мозку.

Парамнезії (якісні порушення пам'яті):

- **Ілюзії пам'яті** або ретроспективне спостворення спогадів: хворий згадує реальні події, до яких додає вигадані подробиці.
- **Псевдоремінісценції** - несправжні спогади про події, які не мали місця у хворого, але, в принципі, могли з ним відбутися. Критична самооцінка подій, які пригадає хворий, при цьому збережена.
- **Конфабуляції** - заповнення прогалин уявними або неіснуючими подіями, які не могли відбутися з хворим. Самокритична оцінка цих подій хворим втрачена. Це свідчить про зниження інтелекту.



Криптомнезії -

- розлад пам'яті (спотворення), який виражається у втраті здатності розрізняти між собою реальні бувші події і події, яких не було, але про них людина могла прочитати, почути від інших, побачити. Розрізняють асоційовані криптомнезії, почуте, побачене у сновидіннях згадується як пережите реально. Відчужені криптомнезії - події, які були в дійсності з особою згадуються як почуті, прочитані, десь побачені (власне згадується як чуже).





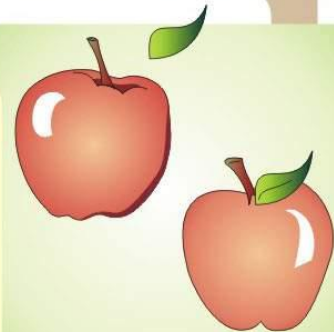
Мислення

- це психічний процес, який полягає у розкритті зв'язків і залежності між предметами і явищами.
- це вища форма узагальненого і опосередкованого (через слово) відображення у свідомості людини найбільш суттєвих властивостей предметів і явищ об'єктивної дійсності та їх взаємозв'язків.

ОПЕРАЦІЇ МИСЛЕННЯ

АНАЛІЗ

Мисленний поділ предметів чи явищ на частини чи властивості (форма, колір, смак)



СИНТЕЗ

Мисленне об'єднання частин чи властивостей в одне ціле





ПОРІВНЯННЯ

Співставлення предметів, знаходження подібностей і відмінностей між ними



УЗАГАЛЬНЕННЯ

*“Це фрукти”
мисленне об'єднання предметів за їх загальними та істотними ознаками*

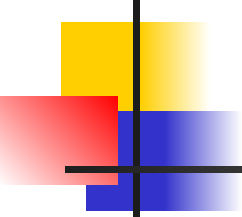


АБСТРАГУВАННЯ

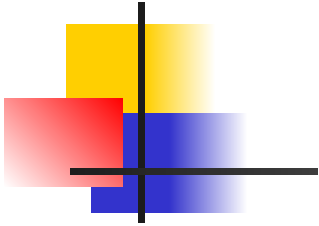
Виділення одних ознак і відволікання від інших (здійснюється на основі аналізу)

*солотке
їстівне
червоне
кругле*



- 
-
- Конкретизація – мислительна операція, протилежна абстракції
 - Класифікація – це поділ і наступне об'єднання предметів чи явищ більш загальним поняттям
 - Систематизація – мислений розподіл предметів і явищ в певному порядку у відповідності з існуючими між ними зв'язками.

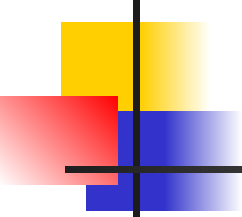
ФОРМИ ТА ПРОДУКТИВНІСТЬ МИСЛЕННЯ





Види мислення за формою існування

- **Наглядно – дійове (практичне)** – задача вирішується безпосередньо в дії, практичній діяльності. Характерне для дітей і вищих тварин.
- **Наглядно – образне**
мислення пов'язане з конкретними образами, ситуаціями, змінами в них.
- **Словесно – логічне**
(абстрактне, теоретичне, понятійне) – оперування поняттями, судженнями, умовиводами. Задача в вирішується в словесній (вербальній) формі.



За характером розумової діяльності виділяють:

- **Мислення каузальне – причинно-наслідкове**

Вірус грипу - грип

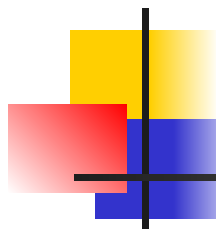
Паличка tbc - туберкульоз

- **Мислення кондіціональне**

Враховуються умови виникнення того чи іншого явища

(грип – переохолодження

Tbc – неповноцінне харчування)





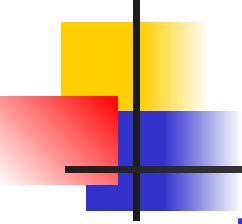
Форми мислення:

- **Поняття** – це відображення найбільш суттєвих, найбільш загальних властивостей і якостей предметів та явищ, виражене мовним знаком-словом: “дерево”, “людина”, “стіл”
- **Судження** – відображає істотні зв’язки між предметами і явищами:
 - вода гасить вогонь
 - не все те золото, що блистить
- **Умовивід** – висновок, зроблений з кількох суджень:
 - всі метали – провідники електрики,
 - мідь – метал, мідь – провідник електрики.



Способи умовиводів:

- **Індукція** – рух думки від одиночних тверджень до загального знання.
- **Дедукція** – рух думки від більш загального до менш загального – (всі тіла при нагріванні розширюються, значить камінь теж розширюється).
- **Інтуїція** – стислий у часі, недостатньо усвідомлюваний безпосередній акт без попереднього логічного обмірковування.



Якості (продуктивність мислення):

- Широта
- Конкретність
- Глибина
- Самостійність
- Критичність
- Гнучкість
- Послідовність
- Темп
- Стандартність чи оригінальність
- Дотепність
- Кмітливість
- Винахідливість

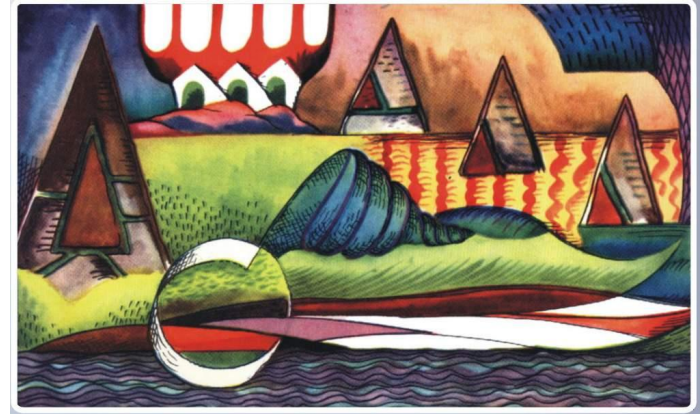
Розлади мислення:

Кількісні :

- Пришвидшення – аж до скакання ідей; уповільнення – аж до зупинки (шперрунг)

Якісні порушення:

- В'язкість (деталізація)
- Персеверація
- Стереотипія
- Вербігерація
- Резонерство
- Паралогічне
- Розірваність (розчеплення)
- Шизофазія (словесна мішанина)
- Первинна безладність (інкогеренція)
- Аутистичне
- Символічне
- Ментизм





Порушення за змістом:

- **Нав'язливі ідеї** – раптово виникаючі думки, чужі змісту свідомості людини в даний момент, критичне ставлення до них, прагнення позбутись їх: нав'язливі спогади, страхи.
- **Надцінні ідеї** – судження, що виникають внаслідок реальних обставин, але займають домінуюче значення у свідомості людини завдяки яскраво вираженому емоційному забарвленню. Відсутня критика і недостатня корекція.



Порушення за змістом:

- **Нав'язливі ідеї** – раптово виникаючі думки, чужі змісту свідомості людини в даний момент, критичне ставлення до них, прагнення позбутись їх: нав'язливі спогади, страхи.
- **Надцінні ідеї** – судження, що виникають внаслідок реальних обставин, але займають домінуюче значення у свідомості людини завдяки яскраво вираженому емоційному забарвленню. Відсутня критика і недостатня корекція.

Маячні ідеї – неправильний умовивід, судження, що виникає на хворобливому ґрунті, не відповідає дійсності, не піддається критиці і корекції, має характер непохитного переконання.

ВИДИ МАЯЧЕННЯ

маячення переслідування
маячення впливу
маячення двійника
маячення шкоди
маячення самозвинувачення
маячення відношення
маячення нігілістичне
маячення отруєння
маячення ревності
маячення інтерметаморфози
іпохондричне маячення



Видяляють первинне і вторинне маячення:

первинне: порушення логіки, системи суджень при збереженні чутливого пізнання

вторинне: на фоні порушення сприйняття (ілюзій, галюцинацій) виникають маячні ідеї

Наприклад: смакові галюцинації – маячення отруєння





Інтелект -

- це сума знань, умінь, навичок, вміння набувати нові знання і використовувати їх на практиці, особливо в новій, незвичній ситуації.

Інтелект формується в основному до 5-ти років, а після 5-ти років здобувається лише знання



Порушення інтелекту:

- **Інфантилізм** – це універсальне чи часткове відставання від вікового рівня фізичного і інтелектуального розвитку.
- **Олігофренія (малоумство)** – більш важкий недорозвиток інтелекту внаслідок причин, які діяли внутрішньоутробно або в ранньому дитинстві (до 3 років).

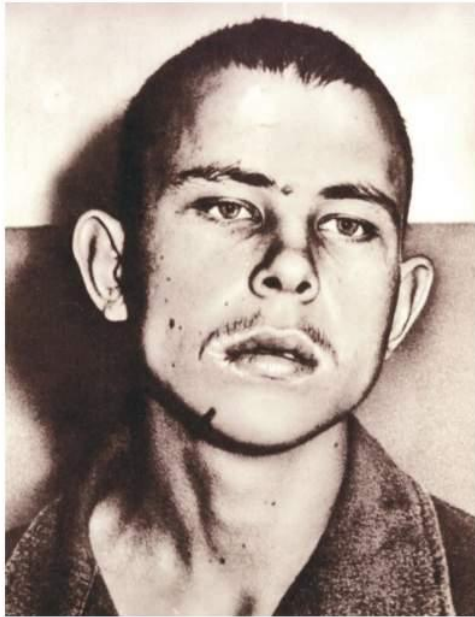


3 ступеня олігофренії:

- При **дебільності** розвиток мислення дитини зупиняється на рівні наочно-дійового і образного. Абстрактні поняття їм недоступні. Ці діти можуть навчатись у школах-інтернатах для розумово відсталих дітей, де вони отримують елементарні знання з мови, письма і рахункових операцій (за 8 років вони освоюють програму трьох класів).
- При **імбецильності** діти не можуть отримати знань, не пов'язаних з самообслуговуванням, але вони можуть обслужити себе. Це є інваліди 2 групи з дитинства.
- При **ідіотії** розумовий недорозвиток сягає найважчого ступеню і такі діти не можуть обслуговувати себе. Вони є інвалідами 1 групи з дитинства.



3 ступеня олігофренії:



дебільність
дебильность
debility



імбецильність
имбецильность
imbecility



ідіотія
идиотия
idiocy

Деменція:

- **Тотальна (дифузна, глобальна):**
прогресивний параліч,
стареча деменція

Парціональна (лакунарна):
церебральний
атеросклероз

- **Псевдодеманція:**
Пуерилізм, синдром
зничавіння,
Ганзеровський синдром



Дякую за увагу!

