

**Альтернативні варіанти
використання ресурсів.**

Сучасна економічна теорія

Марксистська економічна теорія

Інституціоналізм

Кейнсіанство

Неокласична економічна теорія

Позитивні сторони класичної політекономії

Позитивні сторони основоположників марксизму

Прогресивні ідеї марксизму та інституціоналізму про сутність людини

Монетаризм

Неолібералізм

Неокласичний синтез

Позитивна економіка
займається
розкриттям змістовної
сторони явищ і
процесів
господарського життя
суспільства, тобто
розкриттям
економічних законів і
закономірностей.

Нормативна економіка
охоплює моральні і вартісні
оцінки економічних явищ і
процесів, керуючись знанням
позитивної економіки.
Скажімо, яким є допустимий
рівень інфляції або норми
відсотка? Чи слід через
системи оподаткування
перерозподіляти доходи на
користь бідних верств
суспільства? Якими темпами
повинні зростати або
скорочуватися витрати на
оборону? Відповіді на ці
питання диктуються
політичним вибором.

Обмеженість. Проблема вибору.

Альтернативна вартість.

ПОТРЕБИ – це прояв необхідності одержати певні блага, відчуття нестачі чогось, бажання це “щось” одержати.

Економічні потреби – це ті потреби, для задоволення яких необхідна свідома діяльність людей, спрямована на виробництво товарів та послуг.

Виробничі потреби: сировина, кваліфіковані працівники, нове обладнання.

Піраміда Маслоу



Основні фактори, що впливають на формування і зміну потреб

- Вік людини
 - Стать
- Культурні традиції й звичаї
 - Кліматичні умови
 - Рівень доходів

- **Потреби – це:**
 - А. Усі ті блага, що необхідні людині
 - В. Речі і послуги, що задовольняють зростаючі потреби людей
 - С. Усвідомлені бажання, що задовольняються шляхом споживання благ і послуг
 - Д. Природні, капітальні, трудові ресурси, що беруть участь у створенні необхідних людині речей та послуг

- **Взаємною вигодою в результаті обміну для кожного його учасника є:**
 - А. Економія праці
 - В. Одержання прибутку
 - С. Задоволення потреб
 - Д. Підвищення якості обмінюваних товарів

Економічні ресурси = виробничі +
+ фінансові + інформаційні

Виробничі ресурси (фактори виробництва)

складаються з усього, що потрібно для
виробництва необхідних товарів і послуг

1. Природні ресурси – це природні блага, які
використовує людство для створення
товарів та послуг (землі, лісові
насадження, корисні копалини, родючість
ґрунтів)

2. Капітальні ресурси : будинки, обладнання, машини і механізми, порти, дамби й інші об'єкти, створені у промисловий спосіб або побудовані, необхідні для виробництва.

!!! Гроші не відносяться до капітальних ресурсів, оскільки безпосередньо в процесі виробництва не беруть участі .

Гроші – фінансовий ресурс.

3. Проміжні товари – це сировина, що будучи результатом виробничої діяльності, може продаватися як інвестиційний товар.

4. Трудові ресурси

5. Підприємницькі здібності

- До інвестиційних послуг належать

- A. Послуги дитячого садка
- B. Послуги юридичної фірми
- C. Послуги стоматологічного кабінету в обласній лікарні
- D. Послуги перукаря

- Який варіант містить перелік трьох основних видів ресурсів

- A. Лопата, дрова, послуги юриста
- B. Макарони, трактор, гриби
- C. Тепло, підручник, тістечко
- D. Олія, автомобіль, водій

- Чи належать гроші до виробничих ресурсів
 - A. Так, але за умов, коли оплачуються проміжні товари
 - B. Так, якщо на гроші купують капітальні ресурси
 - C. Ні, бо вони не беруть участі у безпосередньому виробництві
 - D. Ні, якщо вони не знаходяться на банківському рахунку

- Що з переліченого можна віднести до капітальних ресурсів
 - A. Трубопровід
 - B. Державні облігації
 - C. Гроші в касі підприємства
 - D. Поклади нафти

*Основна характеристика
економічних ресурсів – це*

обмеженість, що виявляється у

ступені можливості задоволення

існуючої потреби в певному ресурсі в

конкретних умовах

Обмеженість визначає необхідність вибору

- **Альтернативною вартістю** називається упущена вигода через відмову від здійснення наступної за значущістю альтернативи
- **Альтернативна вартість** в грошовому вираженні включає “втрату” реальних грошей, які витрачені на здійснення обраної альтернативи
- **Альтернативна вартість** – це найкраща втрачена можливість

- **Альтернативна вартість вимірюється:**

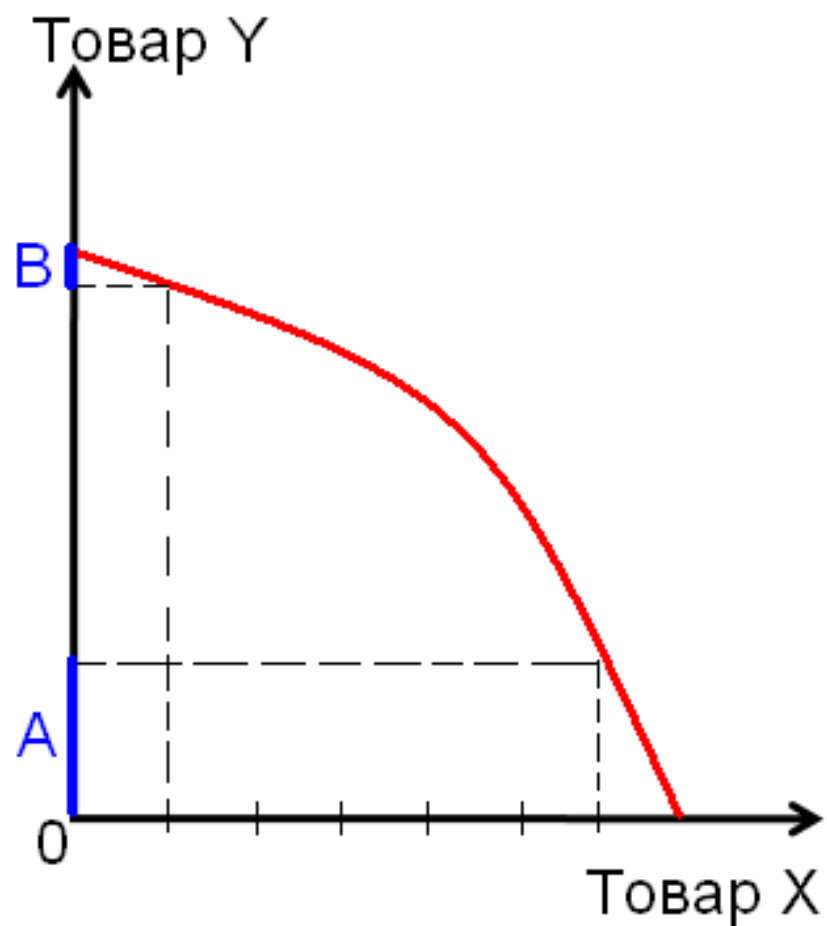
- A. Урядом України.
- B. За допомогою індексу споживчих цін.
- C. Ціною придбаного продукту.
- D. Тим, чим треба пожертвувати для придбання товару або послуги.

- **Альтернативна вартість вибору – це:**

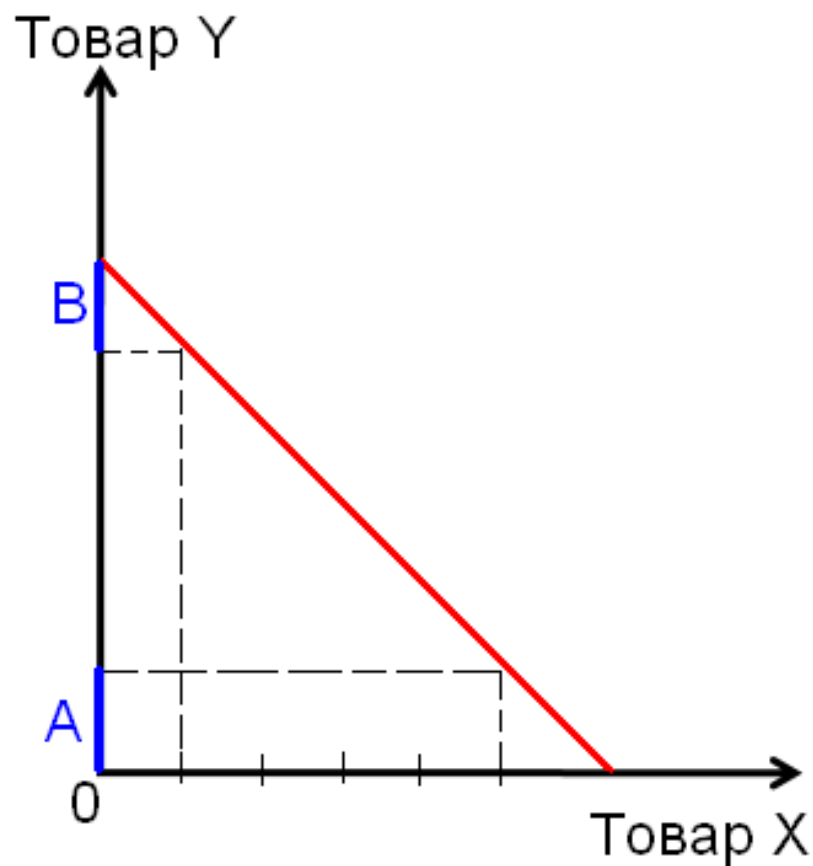
- A. Усі блага, які б ми хотіли б мати, але не маємо
- B. Усі блага, які нам не потрібні у житті
- C. Те краще, від чого ми відмовились унаслідок нашого рішення
- D. Те, що ми отримали внаслідок нашого рішення

- **Крива виробничих можливостей (КВМ)** – це безліч точок (альтернатив), що характеризують можливі комбінації виробництва двох видів або типів товарів в умовах повного використання наявних ресурсів.
- **Альтернативна вартість (А.В.)** виробництва однієї одиниці товару “А” – це та кількість товару “Б”, яку перестали виробляти при виробництві додаткової одиниці товару “А”. Тобто це “виробничі втрати” товару Б.

Закон зростання $A \cdot B$ визначає графічний вигляд КВМ:



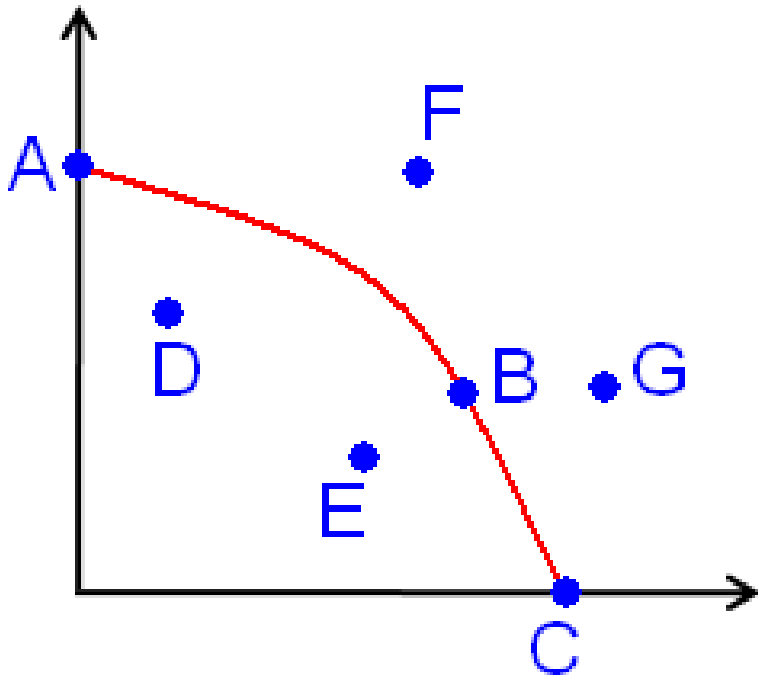
Якщо $A \cdot B = \text{const}$, то КВМ має вигляд



Закон зростання альтернативної вартості

При нарощуванні виробництва одного з товарів (наприклад товару “X”) альтернативна вартість кожної додаткової одиниці цього товару збільшується, що виражається в збільшенні втрат виробництва іншого товару (наприклад Y)

Характеристика за допомогою КВМ ефективності виробництва

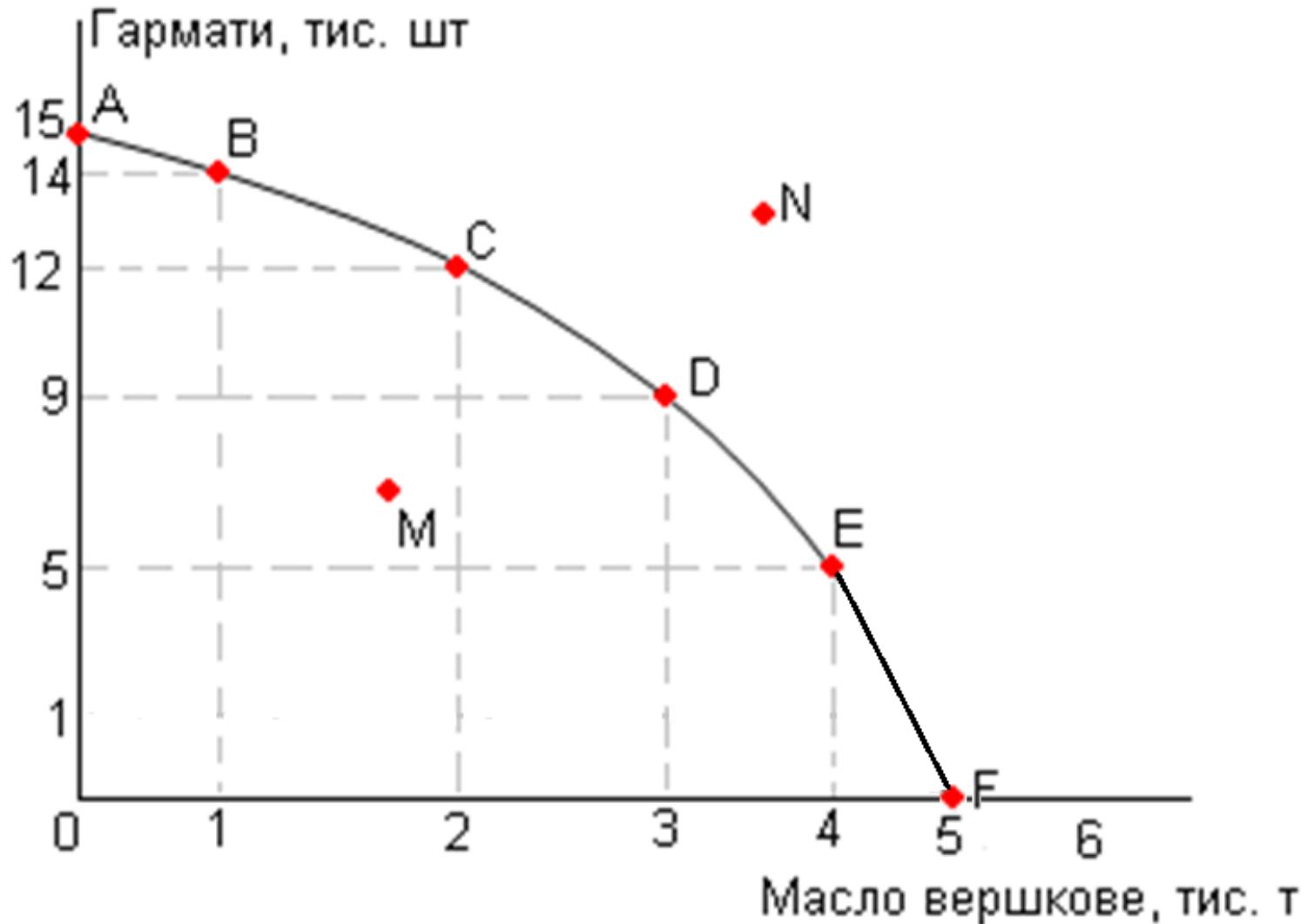


- A, B, C – точки повного раціонального використання ресурсів, отже, точки раціонального виробництва
- D, E – точки неповного використання ресурсів (неефективне виробництво)
- F, G – неможливий рівень виробництва за існуючих обсягів виробничих ресурсів і рівня технологій

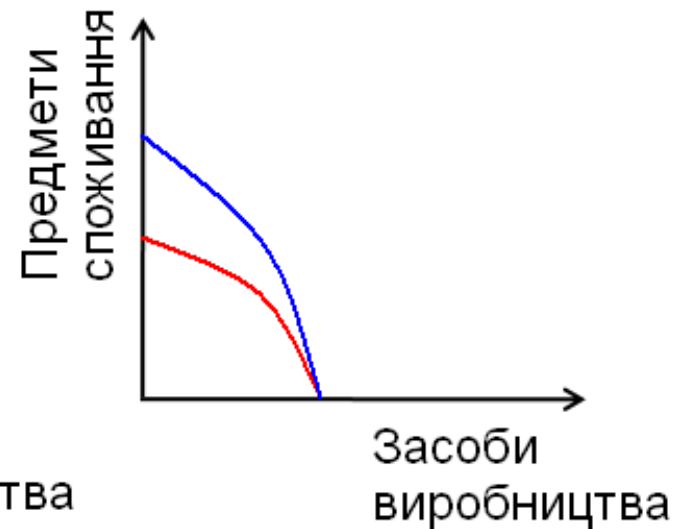
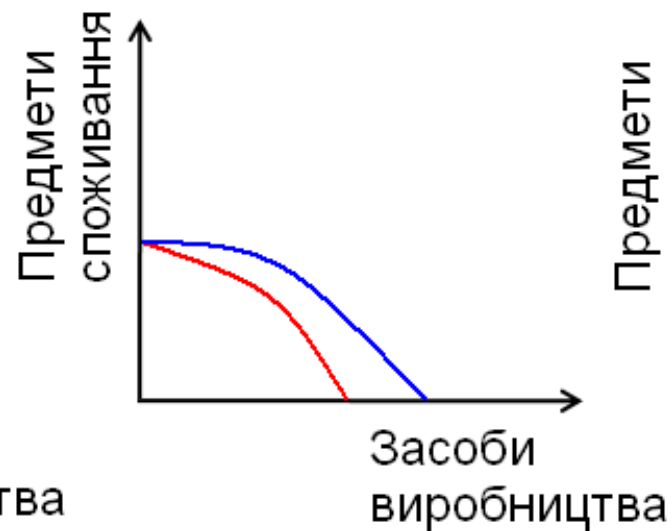
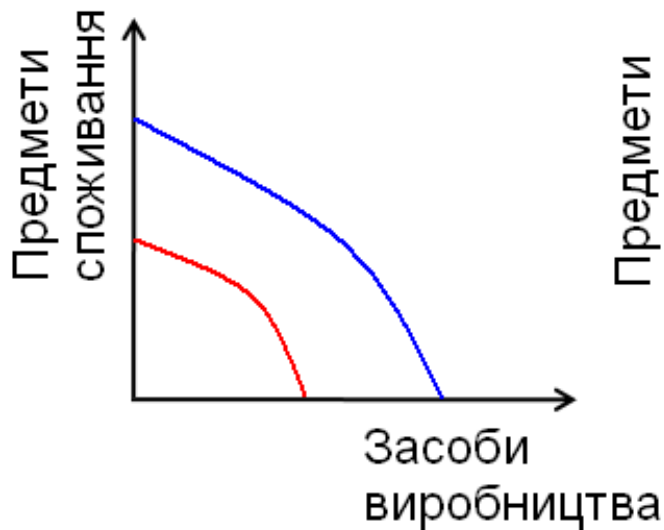
Що характеризує КВМ

1. Жодна комбінація виробництва товарів, яка описується точками, розташованими із зовнішнього боку КВМ, неможлива.
2. Вибір із різних комбінацій виробництва можливий тільки з тих варіантів, які описуються точками, розміщеними на кривій або всередині неї.
3. Спадний нахил кривої ілюструє поняття альтернативної вартості.
4. Опуклий нахил кривої демонструє збільшення альтернативної вартості.

Крива виробничих можливостей для країни, що виробляє масло і гармати

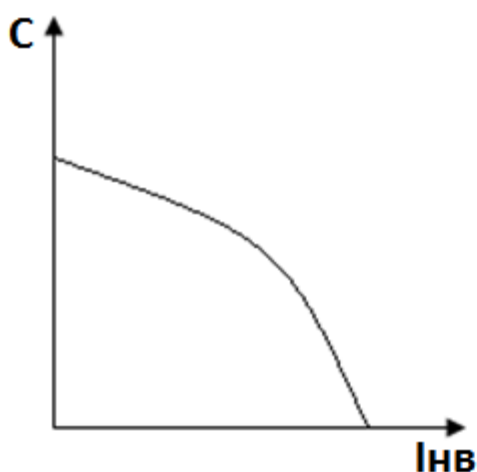


Економічне зростання графічно виражається зсувом КВМ праворуч

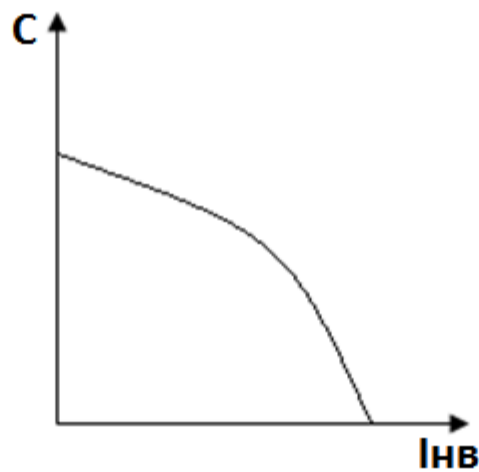


Покажіть графічно, як зміниться КВМ, якщо на підприємстві:

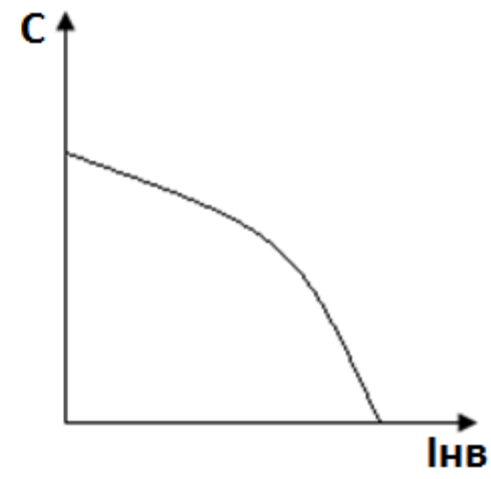
1. Підвищиться продуктивність праці при виробництві споживчих товарів
2. Застосовуються нові технології при виробництві споживчих та інвестиційних товарів
3. Знизиться загальна продуктивність праці



1



2



3

Дана таблиця ілюструє виробництво за умови певного запасу виробничих ресурсів на підприємстві

Товари	Варіанти	А	Б	В	Г	Д
Споживчі товари, млн. шт.		0	200	400	600	800
Інвестиційні (виробничі), млн. шт		30	25	21	12	0

1. Побудуйте криву виробничих можливостей.
2. Покажіть графічно альтернативну вартість.
А) перших 200 одиниць споживчих товарів
Б) перших 12 одиниць інвестиційних товарів.
- 3) Визначте альтернативну вартість випуску 1 одиниці споживчого та інвестиційного товару при переході від варіанта А до варіанта Б.

Виробництво й продуктивність

- **Виробництво** - це процес поєднання виробничих ресурсів з метою створення економічних благ (товарів і послуг)
- **Товар** – продукт праці, що завдяки своїм корисним властивостям задовольняє потреби людей, і вироблений для обміну на основі суспільно необхідних витрат.
- **Послуга** – особлива споживча вартість, що задовольняє певні потреби людини. Особливістю послуги як товару (порівняно зі звичайним товаром, втіленим у речі) є те, що вона корисна не як річ, а як діяльність. Послуги не можна накопичувати, транспортувати, обмінювати.

Ознаки економічного блага

1. Економічне благо завжди обмежене. Обмеженість визначається не кількістю блага, а співвідношенням наявності блага й потребою в ньому.
2. Економічні блага відрізняються від неекономічних тим, що це результат свідомої людської діяльності, спрямованої на виробництво.
3. Благо повинно розподілятися через обмін (його отримує той, хто готовий за нього заплатити, або той, за кого погодилось заплатити суспільство)

Класифікація економічних благ

Споживчі (прямі)

споживаються в процесі в процесі задоволення потреб: особистих і колективних; фізіологічних і соціальних.

Інвестиційні (непрямі)

це те, що купує фірма для виробничої діяльності:

- 1) **товари:** верстати, устаткування, транспорт
- 2) **послуги:** юридичні, рекламні, аудиторські

Класифікація економічних благ

Індивідуальні

1. подільні (доступні окремим покупцям);
2. “принцип виключення”;
3. власником стає той, хто бажає і має можливість заплатити;
4. ознака “конкурентності”

Суспільні

1. неподільні;
2. не працює “принцип виключення”