

**МІНІСТЕРСТВО ПРАЦІ ТА СОЦІАЛЬНОЇ ПОЛІТИКИ УКРАЇНИ
ВСЕУКРАЇНСЬКИЙ ЦЕНТР ПРОФЕСІЙНОЇ РЕАБІЛІТАЦІЇ ІНВАЛІДІВ**

**ОРГАНІЗАЦІЯ РЕАБІЛІТАЦІЙНИХ ЗАХОДІВ
В УМОВАХ ЦЕНТРУ ПРОФЕСІЙНОЇ РЕАБІЛІТАЦІЇ ІНВАЛІДІВ**

**Методичний посібник для фахівців
центрів професійної реабілітації інвалідів**

**Лютіж
2009**

ЗМІСТ

ВСТУП	стор. 4-7
Розділ I. Організація професійного навчання інвалідів в умовах центру професійної реабілітації інвалідів	
1.1 Державні стандарти професійно-технічної освіти з конкретних професій і порядок ліцензування діяльності з надання освітніх послуг в центрах професійної реабілітації інвалідів	8-18
1.2 Організація професійного відбору інвалідів на професійну реабілітацію в центрах професійної реабілітації	18-27
1.3 Організація навчального процесу	27-37
1.4 Організація навчально-виробничої підготовки	37-59
1.5 Використання елементів модульної системи навчання в процесі професійної реабілітації інвалідів	59-64
1.6 Контроль навчального процесу. Державна кваліфікаційна атестація	64-71
ДОДАТКИ	72-75
Розділ II. Організація соціальної реабілітації інвалідів в умовах центру професійної реабілітації інвалідів	
2.1 Перший етап	
Соціальна діагностика	
2.2 Другий етап	
Заходи з соціально – культурної реабілітації інваліда	
Форми та методи соціальної реабілітації інвалідів	
Методики, які використовуються у процесі корекційної роботи	
2.3 Третій етап	
Аналіз та оцінка результатів соціальної реабілітації	
ДОДАТКИ	
Розділ III. Організація психологічної реабілітації інвалідів в умовах центру професійної реабілітації інвалідів	
3.1 Перший етап	
Психологічна діагностика	
Методи психодіагностики інваліда	
3.2 Другий етап	
Заходи з психологічної корекції	
Психологічне консультування	
Методики, що застосовуються в процесі психологічної реабілітації інвалідів	

3.3 Третій етап

Аналіз та оцінка результатів психологічної реабілітації

ДОДАТКИ

Розділ IV. Медичний супровід в умовах центру професійної реабілітації інвалідів

4.1 Перший етап

Вивчення медичної документації

Обстеження лікарями

Додаткові методи діагностики

4.2 Другий етап

Фізіотерапія

Лікувальна фізкультура

Масаж

Гідрокінезотерапія

Бальнеотерапія

Ароматерапія

4.3. Третій етап

Аналіз та оцінка результатів медичного супроводу

ДОДАТКИ

Розділ V. Сприяння працевлаштуванню випускників

ЗАКЛЮЧЕННЯ

Характеристика базових термінів освітньо-реабілітаційної моделі професійної освіти

ЛІТЕРАТУРА

ВСТУП

Кардинальні політичні та соціально-економічні перетворення, що здійснюються в Україні, зумовили принципові зміни соціальної політики держави по відношенню до інвалідів, сприяли формуванню нових підходів до вирішення проблем інвалідності та соціального захисту інвалідів.

Пріоритетним напрямом державної соціальної політики України є реабілітація інвалідів. Головним завданням реабілітації інвалідів є відновлення їх соціального статусу, досягнення ними матеріальної незалежності, організація їх соціальної адаптації та інтеграції в суспільство.

Реабілітація інвалідів – складна багатоаспектна проблема, в якій особливе місце займає професійна реабілітація інвалідів. Це пов'язано з тим, що баланс прав, обов'язків та інтересів громадян може бути витриманий в разі створення умов, коли людина сама може розпоряджатися власною долею, мати матеріальну незалежність і реалізовувати здатність до самозабезпечення.

Оскільки реабілітаційні заходи вимагають від держави значних матеріальних витрат, виникає гостра необхідність розробки соціально і економічно обґрунтованих підходів до їх змісту і механізмів реалізації.

Одним з найбільш ефективних механізмів підвищення соціального статусу і захищеності інвалідів є здобуття ними повноцінної професійної освіти. У зв'язку з цим установи професійної освіти покликані виконувати важливу роль в становленні нової державної системи соціального захисту інвалідів. Первинна професійна підготовка і професійна освіта інвалідів, як і інших громадян, на початковому рівні здійснюється в порядку і на умовах, визначених чинним законодавством про освіту відповідно до державних освітніх стандартів на основі освітніх програм, адаптованих для навчання інвалідів.

На сучасному етапі у державі розроблено фундаментальну законодавчо-нормативну базу, яка сприяла створенню та забезпеченню діяльності мережі центрів професійної реабілітації інвалідів системи Міністерства праці та соціальної політики України.

Основи професійної реабілітації інвалідів як комплексної системи були закладені у прийнятому у 1991р. Законі України «Про основи соціальної захищеності інвалідів в Україні». Наступним кроком стало розроблення та впровадження заходів, передбачених Національною програмою професійної реабілітації та зайнятості осіб з обмеженими фізичними можливостями на 2001-2005 роки, ратифікація Конвенції МОП №159 про професійну реабілітацію і зайнятість інвалідів, прийняття Закону України «Про реабілітацію інвалідів в Україні» та Державної програми розвитку системи реабілітації та трудової зайнятості осіб з обмеженими фізичними можливостями, психічними захворюваннями та розумовою відсталістю на період до 2011 року. Із прийняттям постанови КМУ від 08.12.2006 р. «Про затвердження Державної типової програми реабілітації інвалідів» було встановлено гарантований державою перелік реабілітаційних послуг, у т.ч. із професійної реабілітації, що надаються інвалідам та дітям-інвалідам у відповідності до їх індивідуальних програм реабілітації з урахуванням фактичних потреб залежно від віку, статі та нозології захворювання.

Законодавство визначає професійну реабілітацію як систему заходів, спрямованих на підготовку особи до професійної діяльності, відновлення чи здобуття професійної працездатності шляхом адаптації, реадaptaції, навчання, перенавчання чи перекваліфікації з можливим подальшим працевлаштуванням та необхідним соціальним супроводженням з урахуванням особистих схильностей та побажань особи. Відповідно до постанови Кабінету Міністрів України від 12 травня 2007 р. №716 «Про затвердження Державної програми розвитку системи реабілітації та трудової зайнятості осіб з обмеженими фізичними можливостями, психічними захворюваннями та розумовою відсталістю на період до 2011 року» головним завданням центрів професійної реабілітації системи Міністерства праці та соціальної політики є впровадження комплексної реабілітації, яка полягає у зведенні в один комплекс восьми видів реабілітації – соціальної, психологічної, медичної, психолого-педагогічної, професійної, фізичної, фізкультурно-спортивної, трудової терапії.

Основною ланкою державної системи професійної реабілітації інвалідів, де здійснюється їх професійне навчання, є установи (центри, відділення) професійної реабілітації сфери управління Мінпраці України, які діють на засадах Типового положення про центр професійної реабілітації інвалідів та соціальних нормативів у сфері професійної реабілітації інвалідів, затверджених наказами Мінпраці України від 09.10.2006 р. № 372 та від 12.04.2007 р. № 155.

Установи професійної реабілітації інвалідів є потужною системою здобуття інвалідами повноцінної професійної освіти, набуття фахових навичок та вміння працювати. Кількість інвалідів, які пройшли професійну реабілітацію в центрах професійної реабілітації Міністерства праці та соціальної політики України постійно зростає.

Система професійної реабілітації інвалідів базується на законодавчих нормативах та загально визнаних світових **принципах реабілітації**, а саме: **своєчасності проведення реабілітаційних заходів, безперервності, комплексності, індивідуальності реабілітаційних заходів, послідовності, доцільної поетапності, повернення інваліда до активної суспільно-корисної праці**. Досвід роботи зазначених установ підтверджує доцільність і необхідність дотримання цих принципів.

Спеціальні умови вказаних реабілітаційних установ для інвалідів забезпечують виконання індивідуальних програм реабілітації під час їх навчання і полягають в наступному: пристосуванні приміщень, територій, меблів, устаткування до можливостей інвалідів відповідно до вимог безбар'єрної архітектури; адаптації програм професійного навчання до психофізіологічних особливостей інвалідів; педагогічній корекції навчального процесу; введенні різних форм навчання, включаючи індивідуальні тощо.

Основна функція цих соціальних установ полягає в якісній професійній підготовці інвалідів в процесі опануванні ними робітничих професій. Кінцевою метою професійної реабілітації інвалідів є їх ефективне включення випускників центрів у професійну діяльність на відкритому ринку праці. На цей час всі

центри професійної реабілітації інвалідів активно сприяють своїм випускникам з метою забезпечення їх зайнятостю.

Разом з тим така діяльність не була б можливою без набутого центрами досвіду професійної реабілітації слухачів різних нозологій, відображенням якого стали розробка, апробація та імплементація освітніх та реабілітаційних методик.

Запропонований методичний посібник має за мету узагальнити досвід центрів професійної реабілітації інвалідів системи Мінпраці України з питань організації реабілітаційних заходів через проведення конструктивного діалогу, пошуку консенсусу з вирішення багатьох проблем професійної реабілітаційної діяльності.

Розділ І.

ОРГАНІЗАЦІЯ ПРОФЕСІЙНОГО НАВЧАННЯ ІНВАЛІДІВ В УМОВАХ ЦЕНТРУ ПРОФЕСІЙНОЇ РЕАБІЛІТАЦІЇ ІНВАЛІДІВ

1.1. Державні стандарти професійно-технічної освіти з конкретних професій і порядок ліцензування діяльності з надання освітніх послуг в центрах професійної реабілітації інвалідів

Державний стандарт професійно-технічної освіти з конкретних професій встановлює: державні вимоги до змісту професійно-технічної освіти, рівня професійної кваліфікації випускників професійно-технічних навчальних закладів, основних обов'язкових засобів навчання та освітнього рівня вступників до зазначених закладів.

Державний стандарт професійно-технічної освіти з конкретних професій застосовується з метою: проведення єдиної державної політики у сфері професійно-технічної освіти; забезпечення в усіх регіонах і в різних галузях економіки еквівалентності професійно-технічної освіти і визнання кваліфікації та документів про професійно-технічну освіту; розвитку єдиного освітнього простору в Україні; забезпечення належної підготовки робітничих кадрів, висококваліфікованих робітників (молодших спеціалістів) шляхом регламентації вимог до ефективності професійно-технічної освіти і удосконалення системи контролю за діяльністю професійно-технічних навчальних закладів; створення нормативної бази для функціонування ступеневої професійно-технічної освіти в системі багаторівневої освіти громадян; усунення відмінностей у змісті підготовки конкурентоспроможних на ринку праці кваліфікованих робітників та у термінології, що використовується у професійно-технічній освіті.

Об'єктами стандартизації є зміст професійно-технічної освіти та система його формування; форми і періодичність перевірки рівня знань, умінь та професійної кваліфікації учнів, слухачів професійно-технічних навчальних закладів; засоби кваліфікаційної атестації випускників; навчально-планувальна документація.

Державний стандарт професійно-технічної освіти з конкретних професій є обов'язковим для виконання усіма професійно-технічними навчальними закладами, підприємствами, установами та організаціями, що здійснюють або забезпечують підготовку кваліфікованих робітників, незалежно від їх підпорядкування та форми власності.

***Державний стандарт професійно-технічної освіти з конкретних професій містить:** освітньо-кваліфікаційну характеристику випускника професійно-технічного навчального закладу; типовий навчальний план підготовки кваліфікованих робітників; типові навчальні програми з навчальних предметів, виробничого навчання і виробничої практики, передбачені типовим навчальним планом; систему контролю знань, умінь і навичок слухачів, критерії кваліфікаційної атестації випускників; перелік основних обов'язкових засобів навчання.*

***Освітньо-кваліфікаційна характеристика (ОКХ)** випускника професійно-технічного навчального закладу (далі - освітньо-кваліфікаційна характеристика випускника) є документом, що узагальнює вимоги до професійних знань, умінь, навичок та інших складових компетентності випускника, відображає цілі професійної підготовки учня, слухача. **ОКХ визначає:** сферу професійного використання випускника; планований рівень його кваліфікації; узагальнені вимоги до професійних знань, умінь і навичок у межах інтегрованої (згрупованої) професії та окремих її спеціальностей (спеціалізацій), якими повинен володіти випускник для творчого та якісного виконання робіт у визначеній сфері професійної діяльності; перелік професійних умінь і навичок, якими повинен володіти випускник для творчого і якісного виконання робіт у визначеній сфері професійної діяльності.*

ОКХ містить:

- код і назву інтегрованої (згрупованої) професії згідно з державним переліком професій з підготовки кваліфікованих робітників у професійно-технічних навчальних закладах (далі - державний перелік професій);

- код і назву професій, спеціальностей (спеціалізацій) за державним класифікатором професій ДК 003-95 (далі - державний класифікатор професій);
- відомості про сферу професійного використання випускника, планований рівень його професійної кваліфікації;
- узагальнені вимоги до професійних знань, умінь і навичок у межах інтегрованої (згрупованої) професії та професій згідно з державним класифікатором професій.

Освітньо-кваліфікаційна характеристика випускника професійно-технічного навчального закладу розробляється на професії, включені до державного переліку професій та державного класифікатора професій на основі кваліфікаційної характеристики професії, що затверджується в установленому порядку.

Типовий навчальний план підготовки кваліфікованих робітників (далі - типовий навчальний план) визначає структуру обов'язкової компоненти змісту професійно-технічної освіти відповідно до вимог освітньо-кваліфікаційної характеристики випускника. Структура обов'язкової компоненти змісту професійно-технічної освіти включає загальнотехнічну, професійно-теоретичну, професійно-практичну, природничо-математичну, гуманітарну, фізичну підготовку та визначається обов'язковими навчальними предметами, згрупованими за видами підготовки учнів, слухачів.

Типовий навчальний план містить:

- 1) код і назву професії за державним переліком професій;
- 2) код і назву професії, спеціальності (спеціалізації) за державним класифікатором професій;
- 3) відомості про: планований рівень професійної кваліфікації випускника; обсяг навчального часу на обов'язкову компоненту змісту професійно-технічної освіти; загальний фонд навчального часу; освітній рівень вступників до професійно-технічних навчальних закладів, обмеження щодо їх віку і статі;
- 4) перелік обов'язкових навчальних предметів, видів навчальних робіт та обсягів навчального часу на ці предмети;

5) перелік форм контролю знань, умінь і навичок учнів, слухачів та критерії їх кваліфікаційної атестації;

6) перелік навчальних кабінетів, лабораторій, майстерень, полігонів та основних обов'язкових засобів навчання.

Типовий навчальний план розробляється з урахуванням ступеневої професійно-технічної освіти. Обсяг навчального часу на обов'язкову компоненту змісту професійно-технічної освіти не може перевищувати 80 відсотків загального фонду навчального часу.

Типовий навчальний план є основою для розроблення професійно-технічним навчальним закладом робочого навчального плану за професією для певного ступеня професійно-технічної освіти.

Типові навчальні програми з навчальних предметів, виробничого навчання та виробничої практики

Типова навчальна програма з навчального предмета є документом, що визначає обов'язкову компоненту змісту професійно-технічної освіти у визначеній предметом галузі знань і параметри засвоєння навчального матеріалу з конкретного навчального предмета.

Програма містить назву предмета, найменування і зміст навчальних тем, розподіл навчального часу на їх вивчення та очікуваний результат засвоєння навчального матеріалу. Типова навчальна програма з виробничого навчання та виробничої практики є документом, що визначає зміст практичного навчання у межах зазначеної в освітньо-кваліфікаційній характеристиці сфери діяльності.

Програма містить найменування та зміст тем, спрямованих на формування умінь і навичок, відомості про обсяги навчального часу на вивчення тем, очікувані результати навчання за кожною темою.

Типові навчальні програми з навчальних предметів, виробничого навчання та виробничої практики є основою для складання професійно-технічним навчальним закладом робочих навчальних програм і входять до них як обов'язкова складова частина.

Контроль знань, умінь і навичок учнів, слухачів та кваліфікаційної атестації випускників

Під час здійснення контролю знань, умінь і навичок учнів, слухачів та їх кваліфікаційної атестації з метою визначення навчальних досягнень передбачається застосування таких його форм, як поточний (тематичний), проміжний і вихідний (підсумковий) контроль.

Форми проміжного та вихідного контролю визначаються типовим навчальним планом. *Критерії проведення кваліфікаційної атестації випускників професійно-технічних навчальних закладів визначаються відповідно до вимог типового навчального плану.*

Перелік обов'язкових основних засобів навчання

Навчальні місця слухачів повинні бути забезпечені засобами навчання (зразки промислового обладнання, інструменти, моделі машин і механізмів, засоби надання послуг, навчальна, методична та довідкова література тощо), використання яких обумовлюється змістом освітньо-кваліфікаційної характеристики випускника і типовими навчальними програмами з навчальних предметів, виробничого навчання та виробничої практики. Перелік основних обов'язкових засобів навчання зазначається у типовому навчальному плані підготовки кваліфікованих робітників.

Вимоги до освітнього рівня вступників до професійно-технічного навчального закладу

Вимоги до освітнього рівня вступників до професійно-технічного навчального закладу визначаються технологічною складністю та наукоємністю професії чи спеціальності (спеціалізації), а також складністю організації праці у сфері певної професійної діяльності, передбаченої кваліфікаційною характеристикою професії.

Терміни навчання у професійно-технічному навчальному закладі з професії (спеціальності) визначаються змістом професійно-технічної освіти та організацією навчально-виробничого процесу.

Специфіка професійної підготовки в центрах професійної реабілітації інвалідів

Створення максимально сприятливих умов для навчання та зайнятості інвалідів – це обов'язок будь-якого суспільства, яке прагне бути демократичним та забезпечувати умови для активної участі у розвитку цього суспільства для усіх, без винятку, громадян.

У центрах професійної реабілітації здійснюється професійна підготовка інвалідів за професіями, що відповідають їх стану здоров'я, функціональним можливостям та є актуальними на ринку праці. Професійна підготовка в центрах професійної реабілітації є варіативною за формою, інтегрованою, безперервною, різнорівневою та передбачає комплексний реабілітаційний супровід навчального процесу.

Усі центри професійної реабілітації розміщено на територіях із спеціально побудованими або пристосованими приміщеннями, що відповідають вимогам безбар'єрної архітектури. Умови проживання слухачів центрів створені з огляду на забезпечення умов психічної рівноваги, безбар'єрності та всюдодоступності, побутової адаптації та абілітації, з урахуванням попередніх умов та особливостей життя (будинки-інтернати, неповноцінні сім'ї, «півжиття на лікарняному ліжку»). Перебування, харчування, заходи щодо професійної реабілітації та навчання, соціальна, психологічна реабілітація та медичний супровід є безкоштовними для інвалідів. Фінансування діяльності центрів здійснюється за рахунок коштів Державного бюджету.

До складу професійної реабілітації як системи входять заходи щодо експертизи потенційних професійних здібностей, професійної орієнтації, професійної підготовки, підготовки робочого місця, професійно-виробничої адаптації, раціонального працевлаштування, динамічного контролю за раціональністю працевлаштування і успішністю професійно-виробничої адаптації.

Таким чином, процес професійної реабілітації є комплексним і досить складним процесом, кінцевою метою якого є ефективне працевлаштування інвалідів. Головною складовою професійної реабілітації інвалідів виступає професійне навчання .

Професійне навчання інвалідів у центрах професійної реабілітації системи Міністерства праці та соціальної політики України проводиться за типовими навчальними планами та програмами для професійно-технічних навчальних закладів Міністерства освіти і науки України. Нові вимоги типових навчальних планів та програм для професійно-технічної освіти, запроваджених згідно наказу Міністерства освіти та науки України від 29.08.2007 року № 771, починаючи з 2007-2008 навчального року значно ускладнюють процес професійної реабілітації інвалідів в системі центрів професійної реабілітації інвалідів, в т.ч. за рахунок збільшення термінів навчання за окремими робітничими професіями з 5 до 10 місяців і також збільшення термінів виробничої практики, яка повинна здійснюватися на виробництві.

Професійна реабілітація інвалідів у відповідних центрах системи Міністерства праці та соціальної політики України в першу чергу передбачає комплексний підхід не тільки до забезпечення самого процесу професійного навчання, а й надання послуг з соціальної, психологічної реабілітації та медичного супроводу. На даний час існує нагальна потреба у розробці, апробації навчальних планів та програм для мережі центрів професійної реабілітації інвалідів системи Міністерства праці та соціальної політики України та закладів Міністерства освіти і науки України, які б враховували специфіку професійної підготовки осіб з інвалідністю, а саме: особливості нозології, вік, набутий ними трудовий та професійний досвід, знання, а також передбачалась можливість проходження виробничої практики на базі виробничих майстерень та майданчиків безпосередньо в центрах професійної реабілітації інвалідів.

Метою цієї роботи повинні стати розробка, апробація та впровадження в практику типових навчальних планів та програм, з подальшим запровадженням

їх в реабілітаційний процес мережі центрів професійної реабілітації системи Мінпраці та закладів МОН України.

Головним завданням сучасної професійно-технічної освіти України є оптимізація навчання, а саме визначення таких засобів підготовки робітничих кадрів з числа інвалідів, які б дозволили поліпшити якість їх підготовки при можливому скороченні витрат. Оптимізувати систему підготовки робітничих кадрів в т.ч. інвалідів в даному випадку можливо переглянувши діючи у системі ПТО кваліфікаційні документи та їх структуру. Відкритий ринок праці потребує більш чіткої систематизації і структурування вимог на рівні компетентності кожної робітничої професії з урахуванням можливостей людей з інвалідністю.

***Порядок ліцензування діяльності з надання освітніх послуг
в центрах професійної реабілітації інвалідів***

Отримання ліцензії професійно-технічними навчальними закладами різних форм власності та підпорядкування, у тому числі центрами професійної реабілітації інвалідів, на здійснення освітньої діяльності у сфері професійно-технічної освіти визначено *Порядком ліцензування діяльності з надання освітніх послуг*, затвердженим Постановою Кабінету Міністрів України від 08.08.2007 р. №1019.

Ліцензування - видача, переоформлення та анулювання ліцензій, видача дублікатів ліцензій, ведення ліцензійних справ та ліцензійних реєстрів, контроль за додержанням ліцензіатами ліцензійних умов, видача розпоряджень про усунення порушень ліцензійних умов, а також розпоряджень про усунення порушень законодавства у сфері ліцензування (Закон України «Про ліцензування певних видів господарської діяльності» від 01.06.2000 р. №1775-111).

Ліцензія - це документ державного зразка, який засвідчує право ліцензіата на провадження зазначеного в ньому виду господарської діяльності протягом визначеного строку за умови виконання ліцензійних умов.

Ліцензійні умови надання освітніх послуг визначають нормативи кадрового, навчально-методичного, інформаційного, матеріально-технічного забезпечення навчальних закладів, необхідних для ліцензування, і затверджуються Міністерством освіти та науки України. Послуги з первинної професійної підготовки робітників підлягають ліцензуванню за умови, що відповідні професії включено до Класифікатора професій НК 003:2005, затвердженого наказом Держспоживстандарту від 26.12.2005 р. №375.

Ліцензування освітніх послуг включає процедуру проведення ліцензійної експертизи, прийняття рішень, їх оформлення, видачу, переоформлення ліцензій.

Спроможність центру професійної реабілітації інвалідів проводити освітню діяльність підтверджується експертним шляхом - проведенням ліцензійної експертизи.

Експертна комісія (експерт) після отримання від органу ліцензування всіх необхідних документів перевіряє фактичний стан матеріально-технічного, кадрового, навчально-методичного, інформаційного забезпечення закладу, наявність бібліотеки достовірність поданої навчальним закладом іншої інформації та готує висновок про спроможність (неспроможність) закладу надавати заявлені освітні послуги.

Видана ліцензія діє за місцем знаходження закладу і не може бути передана для користування іншими фізичними та юридичними особами.

Ліцензування послуг здійснюється за заявою центру професійної реабілітації інвалідів. У заяві зазначається найменування послуги, на надання якої заявник бажає отримати ліцензію.

Орган ліцензування розглядає подані документи і протягом 20 робочих днів після надходження надсилає письмову згоду на проведення ліцензування або у разі невідповідності документів вимогам законодавства повертає їх з умотивованою письмовою відмовою у проведенні ліцензування.

Орган ліцензування протягом 15 робочих днів після надходження від навчального закладу, фізичної особи - суб'єкта підприємницької діяльності

повідомлення про готовність до ліцензійної експертизи затверджує наказом склад експертної комісії та строк її роботи.

Експертна комісія за результатами своєї роботи готує висновок про спроможність (неспроможність) закладу надавати заявлену освітню послугу.

Орган ліцензування передає висновок експертної комісії (у разі повторної ліцензійної експертизи - обидва висновки) разом із заявою та документами, до відповідної експертної ради державної акредитаційної комісії або регіональної експертної ради, яка розглядає документи, готує і вносить для розгляду на засіданні Державної акредитаційної комісії (регіональної експертної ради) проект рішення щодо спроможності (неспроможності) надавати закладом заявлену освітню послугу.

Відсутність на засіданні представників навчального закладу не може бути підставою для неприйняття рішення Державною акредитаційною комісією (регіональною експертною радою).

Органом ліцензування приймається остаточне рішення про видачу (відмову у видачі) ліцензії, яке оформляється його наказом. У разі відмови у видачі ліцензії центр професійної реабілітації інвалідів має право на повторне ліцензування, але не раніше ніж через рік після прийняття рішення про відмову.

Загальний строк прийняття органом ліцензування рішення про видачу або відмову у видачі ліцензії не може перевищувати чотирьох місяців після надходження заяви від центру професійної реабілітації інвалідів з усіма необхідними документами.

Ліцензований обсяг центру професійної реабілітації інвалідів - максимальна кількість осіб, яким заклад спроможний одночасно надавати освітні послуги на наявній матеріально-технічній базі та за умови його кадрового забезпечення відповідно до нормативів.

Ліцензований обсяг освітньої послуги - максимальна кількість осіб за кожною робітничою професією, яким може надаватися освітня послуга

виходячи з можливостей навчального закладу відповідно до встановлених нормативів.

Перевищення ліцензованого обсягу допускається у разі поновлення на навчанні осіб, що робили перерву з об'єктивних причин, визначених законодавством.

Ліцензія видається на строк від 3 до 12 років включно, але не менш як на строк повного циклу навчання за програмою, що додавалася до заяви про ліцензування.

Строк дії ліцензії визначає орган ліцензування і продовжується у порядку, встановленому для її одержання, на строк дії свідоцтва про атестацію центру професійної реабілітації інвалідів.

Контроль за дотриманням ліцензійних умов здійснюють органи ліцензування, Державна інспекція навчальних закладів, міністерства, інші центральні та місцеві органи виконавчої влади, органи місцевого самоврядування, що мають у підпорядкуванні центри професійної реабілітації інвалідів шляхом проведення планової та позапланової перевірки.

Планова перевірка дотримання ліцензійних умов проводиться не частіше ніж один раз на рік. Порядок здійснення контролю за дотриманням ліцензійних умов затверджує Міністерство освіти та науки України.

За результатами перевірки дотримання ліцензійних умов орган ліцензування має право: видавати центру професійної реабілітації інвалідів розпорядження про усунення фактів порушення ліцензійних умов або анулювати ліцензію.

1.2. Організація професійного відбору інвалідів на професійну реабілітацію в центрах професійної реабілітації

Успіх професійного вибору багато в чому залежить від ефективності профорієнтаційної роботи, яка повинна вирішити цілий комплекс медико-фізіологічних і організаційних заходів. Мета цих заходів полягає у формуванні адекватного професійного самовизначення, що відповідає індивідуальним

можливостям кожної особи. Для вирішення цього питання потрібна взаємодія певних установ, організацій і спеціалістів.

Накопичений в умовах центрів професійної реабілітації інвалідів досвід з професійної орієнтації вступників свідчить про певну специфіку здійснення професійної орієнтації людей з інвалідністю і засвідчує той факт, що остаточний вибір робітничої професії у переважній більшості вступники здійснюють безпосередньо в центрах професійної реабілітації.

Заходи професійної орієнтації, які здійснюють центри включають: *професійне інформування, професійне консультування, професійний відбір.*

Професійне інформування. Значну роль на цьому етапі відіграють органи праці та соціального захисту населення, які тісно співпрацюють з інвалідами, що знаходяться на їх території, безпосередньо виявляють осіб з інвалідністю, які мають бажання працевлаштуватися і пройти професійну реабілітацію, надають їм необхідну інформацію та консультацію. Ці установи направляють осіб з інвалідністю, за їх бажанням, до центрів зайнятості, спеціалісти яких надають інформацію та консультації щодо вибору рекомендованій професії і пропонують навчальні установи, які здійснюють підготовку за певним фахом, зокрема центри професійної реабілітації інвалідів.

Досвід роботи центрів професійної реабілітації інвалідів щодо забезпечення інформаційної роботи в організації ефективного відбору слухачів свідчить про необхідність співробітництва з органами праці та соціального захисту населення та регіональними центрами зайнятості в таких напрямках: центри постійно інформують дані установи про перелік професій за якими здійснюється професійна реабілітація інвалідів, соціальні, психологічні та медичні послуги, які може отримати інвалід під час професійної реабілітації; надають план та графік набору слухачів на навчальний рік; вирішують питання щодо моніторингу актуальних професій на ринку праці; попиту та пропозицій на робочі місця, де могли б працевлаштуватися інваліди; моніторингу працевлаштування інвалідів.

Центри професійної реабілітації з метою якнайширшого залучення осіб з інвалідністю на професійну реабілітацію:

- постійно беруть участь у ярмарках вакансій та професій, у вітчизняних та міжнародних виставках з проблем професійної реабілітації та освіти інвалідів;
- систематично висвітлюють та інформують про діяльність центрів в центральних та регіональних засобах масової інформації, відеоматеріалах та новинах – на центральному, обласному, місцевому телебаченні, оголошеннях щодо набору слухачів – на радіо;
- на веб-сайті Міністерства праці та соціальної політики України та індивідуальних веб-сайтах центрів професійної реабілітації інвалідів центри розміщують правила прийому інвалідів, перелік професій і необхідних для вступу документів тощо;
- розповсюджують на спеціалізованих виставках, ярмарках вакансій, днях «відкритих дверей» проспекти, буклети про умови вступу, навчання та проживання в цих установах;
- систематично направляють інформацію про діяльність центрів регіональним органам праці та соціального захисту населення та центрам зайнятості.

Професійне консультування. Попередню консультацію вступники отримують у фахівців-реабілітологів *Медико-соціальної експертної комісії (далі – МСЕК)*. МСЕК проводить медико-соціальну експертизу та інформує про порядок надання реабілітаційних послуг та перелік установ, де надаються відповідні послуги.

Роботу з професійного консультування інвалідів також здійснюють спеціалісти Державної служби зайнятості шляхом проведення бесід, анкетування, тестування. Результати консультації відображаються в «Індивідуальній карті профконсультації клієнта».

Постійні індивідуальні інформаційно-довідкові та професійні консультації надають вступникам і фахівці центрів професійної реабілітації інвалідів (ознайомлення з правилами прийому та направлення інвалідів до

центру, особливостями підготовки за робітничими професіями, кваліфікаційними та медичними вимогами до професій).

Професійний відбір. Здійснюється з метою визначення придатності особи до конкретної професійної діяльності відповідно до нормативних вимог.

Здійснення профвідбору інвалідів на професійну реабілітацію до центру забезпечує **Приймальна комісія** (далі – ПК) центру професійної реабілітації. Приймальна комісія, очолювана директором центру, складається із числа провідних фахівців центру. Основними завданнями її діяльності є:

- відбір на навчання повнолітніх інвалідів (з урахуванням рекомендацій МСЕК);
- визначення форм і методів проведення професійного відбору інвалідів за робітничими професіями відповідно до затверджених критеріїв та системи оцінювання придатності інвалідів до професійного навчання;
- оперативний облік кандидатів на професійну реабілітацію, слухачів та випускників центру;
- на основі підготовлених матеріалів та документів прийняття рішення щодо зарахування (відрахування) інвалідів до центру;
- здійснення апеляційної діяльності;
- внесення змін до Правил прийому та направлення інвалідів до центру та погодження їх з Міністерством праці та соціальної політики України.

Досвід роботи Всеукраїнського центру професійної реабілітації інвалідів свідчить, що для забезпечення системного підходу, послідовності та наступності в проведенні заходів професійного відбору, що забезпечують інваліду можливість отримати відповідну робітничу професію, профорієнтаційну роботу доцільно здійснювати в три етапи.

Перший етап професійного відбору. Заходи професійного відбору, що надаються інваліду за місцем проживання

Медико-соціальні експертні комісії (далі – МСЕК):

- проводять медико-соціальну експертизу, встановлюють групу інвалідності та визначають реабілітаційний потенціал інваліда;

- відповідно до Державної типової програми реабілітації інвалідів (далі – ДТП) складають та видають інваліду ІПР, в якій вказуються рекомендації щодо професійної реабілітації інваліда;

- надають інваліду інформацію про порядок надання реабілітаційних послуг та установи, де надаються відповідні послуги.

Центри зайнятості:

- надають інвалідам, які до них звернулися, у тому числі і за направленням місцевих органів праці та соціального захисту населення, інформаційні, консультативні послуги з професійної орієнтації;

проводять за згодою інваліда індивідуальні профконсультації з використанням діагностичних методик, з метою вибору діяльності, професії, місця роботи відповідно до рекомендацій МСЕК та побажань інваліда, які заносяться до картки індивідуальної профконсультації клієнта.

Органи праці та соціального захисту населення:

- надають інвалідам інформацію про Правила прийому та направлення інвалідів до центрів професійної реабілітації;

приймають від інвалідів відповідні документи, перелік яких встановлює Центр.

В десятиденний термін місцеві органи праці розглядають поданий пакет документів, і в разі відповідності вимогам Правил, надсилають їх до регіональних органів праці та соціального захисту населення.

Регіональні органи праці та соціального захисту населення протягом десяти днів після надходження пакету документів приймають рішення про направлення інваліда до реабілітаційної установи, повідомляють про прийняте рішення місцевий орган праці та соціального захисту населення і заявника та надсилають документи відповідній реабілітаційній установі.

Другий етап професійного відбору. Робота Приймальної комісії центру з пакетом документів

Роботу ПК організаційно забезпечує відділ з професійної орієнтації, який:

- реєструє документи в базі даних центру, заповнює особову картку та веде оперативний облік кандидатів на навчання;

- оформлює паспорт реабілітації слухача;
- в десятиденний термін розглядає документи інвалідів, приймає рішення щодо допуску вступника до професійного відбору в центрі та своєчасно інформує вступників та органи, що їх направили, про прийняті рішення відповідними листами;
- не пізніше як за 15 днів до початку професійного відбору в центрі надсилає виклик вступникові із зазначенням дати прибуття до центру, а також повідомляє про це органи, що їх направили.

За умов, якщо на одне місце кількість вступників перевищує заплановані обсяги набору, інваліди, дані яких відповідають вимогам прийому, беруться на облік у центрі, як резерв, для комплектування наступних навчальних груп.

Третій етап професійного відбору. Проведення остаточного професійного відбору осіб з інвалідністю в умовах центру

До початку занять (терміном до 5 робочих днів) вступники в центрі проходять професійний відбір, що включає медичне обстеження, професійні тестування, які проводять викладачі, майстри виробничого навчання, психологи, соціально-експертну діагностику, яку проводять фахівці з соціальної роботи (соціальні педагоги). На вищезазначений термін наказом директора відповідно до протоколу ПК вступники зараховуються на тимчасове перебування в центрі.

Педагогічно-професійну діагностику проводять викладачі, майстри виробничого навчання шляхом професійно-діагностичного тестування (пакет методик комплектується на кожну професію окремо) з метою визначення рівня здатності до навчання потенційного слухача, рівень сформованості професійно важливих якостей та складання індивідуального навчального плану (в разі необхідності).

Обробка, інтерпретація і аналіз отриманих даних проводиться одночасно психологом, педагогом, фахівцем із соціальної роботи та лікарями, що дає змогу зробити висновок щодо можливостей вступника оволодіти обраною робітничою професією та спільно скласти індивідуальний план реабілітаційних заходів в умовах центру.

Результати професійного відбору подаються на розгляд ПК, яка заслуховує результати та висновки щодо професійного відбору, приймає рішення про зарахування (або не зарахування) вступника до центру.

Відповідно до ліцензованого та запланованого обсягу набору, з урахуванням нозологій захворювань, вікових особливостей, освітнього рівня підготовки вступника та відповідно до рекомендацій та висновків фахівців, які проводили професійний відбір слухачів в центрі, ПК центру проводить остаточну комплектацію навчальних груп з числа вступників. Наповнюваність навчальної групи становить 10-15 осіб.

На основі протоколу та рішення ПК директор центру видає наказ про зарахування до навчальних груп слухачів для проходження професійної реабілітації в центрі, або відрахування вступника з професійного відбору.

Особам, які не зараховані на професійну реабілітацію, на їх вимогу видається довідка про проходження професійного відбору в центрі.

Інформація про зарахування чи відмову в зарахуванні доводиться ПК до відома інвалідів та органів, що їх направили.

Вступники, які без поважних причин не прибули до центру за викликом і не приступили до занять протягом 10 днів від дня їх початку, до центру не приймаються. На звільнені місця додатково викликаються інваліди з числа тих, хто очікує виклику.

Участь Реабілітаційної комісії центрів професійної реабілітації інвалідів в організації реабілітаційного процесу. Для організації та контролю за комплексним процесом професійної реабілітації в центрі створюється Реабілітаційна комісія (далі – РК). До складу РК, яку очолює заступник директора з навчально-виховної роботи, як правило, входять начальники відділів, куратори навчальних груп, лікарі, психологи, фахівці з соціальної роботи.

РК проводить детальний аналіз результатів профвідбору кожного слухача, складає та затверджує індивідуальний план реабілітаційних заходів (далі - ІПРЗ), розрахований на весь термін професійної реабілітації в центрі.

Індивідуальний план реабілітаційних заходів – це робочий документ, який містить перелік комплексу реабілітаційних заходів з професійного навчання, психологічного, соціального та медичного супроводу, які надаються слухачу в умовах центру.

ІПРЗ розробляється для слухача за результатами вхідної професійно-педагогічної, соціально-психологічної, медичної діагностики та в разі необхідності коректується за результатами проміжного та поточного контролю за якістю реабілітаційного процесу.

Наприкінці курсу професійної реабілітації педагог-куратор навчальної групи, практичний психолог, фахівець з соціальної роботи (соціальний педагог) та лікар-куратор заповнюють графи щодо виконання ІПРЗ, про що доповідають на засіданні Реабілітаційної комісії.

ІПРЗ складається з 4-ох блоків. В першому записується навчальна програма та кількість годин з кожного предмета, а також вказується групова чи індивідуальна форма навчання, рекомендована даному слухачу; в другому – призначаються заходи з психологічної реабілітації, групові тренінги та індивідуальні консультації, якщо інвалід їх потребує; в третьому – заходи з соціального патронажу та реабілітації, і в четвертому – заходи з медичного супроводу відповідно до нозологій захворювання.

Після складання ІПРЗ слухач особисто ознайомлюється з запропонованим планом і, за бажанням, вносить пропозиції щодо призначених заходів.

На кожного слухача заводиться особова справа, паспорт реабілітації слухача, індивідуальні медична, психологічна картки та картка соціальної реабілітації, із занесенням всієї поточної інформації про процес проходження ним професійної реабілітації та відповідними рекомендаціями фахівців.

Паспорт реабілітації слухача – це робочий документ, який містить анкетні дані та результати вступної, проміжної та випускної діагностики слухача та рекомендації щодо виконання реабілітаційних заходів.

Основними завданнями РК є:

- організація та контроль за процесом професійної реабілітації інвалідів, що включає професійне навчання, соціально-психологічну реабілітацію, медичний супровід, проживання, харчування тощо;
- організація дозвілля, культурно-масових та спортивних заходів для слухачів;
- надання допомоги у вирішенні індивідуальних та соціально-побутових проблем слухачів;
- здійснення контролю за дотриманням слухачами Правил внутрішнього розпорядку та виконання вимог навчального та реабілітаційного порядку;
- розгляд питань щодо надання слухачам індивідуальної форми навчання, допуску до дострокової державної кваліфікаційної атестації;
- розгляд заяв слухачів, які виявили бажання на опанування ними суміжної другої робітничої професії та надає відповідні рекомендації Приймальній комісії;
- узагальнення та надання рекомендацій випускникам центру щодо подальшої реабілітації з урахуванням результатів їх професійної реабілітації в центрі;
- аналіз результатів моніторингу працевлаштування випускників та їх професійно-виробничої адаптації для подальшого використання в роботі центру.

З метою підвищення ефективності професійної, психологічної та соціальної реабілітації на основі індивідуального підходу до особистості кожного слухача, і посилення взаємодії фахівців центру з числа членів РК, створюються команди підтримки (куратор певної групи, лікар-куратор, практичний психолог, фахівець із соціальної роботи).

Члени команди підтримки самостійно визначають завдання, форми і методи соціально-психологічної, виховної та оздоровчої роботи зі слухачами, щотижня збираються для обговорення поточних проблем і виробничої стратегії спільних дій, здійснюють корекцію форм і методів реабілітаційної роботи на основі індивідуального підходу до слухача і ведуть документацію з професійної реабілітації слухачів.

Тричі (на початку, в середині, і в кінці) протягом реабілітаційного процесу команда підтримки проводить діагностику та визначає ефективність реабілітаційних заходів для кожного слухача. Свій висновок вони надають на розгляд Реабілітаційної комісії, яка вносить корективи та дає рекомендації щодо подальшої реабілітації слухача в центрі.

По закінченню професійної реабілітації РК підводить підсумки виконання ІПРЗ та дає рекомендації щодо подальшого працевлаштування, вносить відповідні записи до ІПР слухача, яку йому видає МСЕК.

1.3. Організація навчального процесу

Навчальний процес у центрі є системою організаційно-педагогічних і методичних заходів, спрямованих на реалізацію змісту і завдань професійно-технічної освіти відповідно до державних стандартів та вимог до професійної реабілітації інвалідів.

Важливою умовою успіху діяльності центру у професійній реабілітації інвалідів є кваліфіковане і якісне планування навчально-виховного процесу на навчальний рік.

Планування навчального процесу

План роботи на навчальний рік є основним документом, що регламентує і координує діяльність учасників реабілітаційного процесу, визначає основні напрями розвитку і проблеми над якими працюватиме центр та колектив у поточному навчальному періоді.

Річний навчальний план розробляється у відповідності до Положення про організацію навчально-виробничого процесу у професійно-технічних та навчальних закладах, затвердженого наказом Міністерства освіти та науки України від 30.05.2006р. №419 на основі завдань, які поставлені перед центром, особливостей контингенту слухачів та матеріальних ресурсів. План повинен бути обґрунтованим, повним, конкретним і реальним; аналітична частина річного плану має відображати фактичний стан і аналіз результатів навчально-виховного процесу та якість управління.

Річний план обговорюється і приймається педагогічною радою та затверджується директором центру і повинен включати такі розділи:

"Вступ", де дається стислий аналіз результатів і проблем навчання, виховання, навчально-методичній, фінансово-господарській діяльності та стану виконання планових обсягів набору слухачів центру, а саме:

- визначається коло завдань, які вирішує педагогічний колектив щодо реалізації законодавчих і нормативних актів в галузі професійно-технічної освіти та професійної реабілітації інвалідів;
- стан виконання планів набору слухачів, випуску та моніторингу працевлаштування;
- стан виконання навчальних планів і програм;
- показники якості навчальних досягнень слухачів;
- матеріально-технічне і навчально-методичне забезпечення реабілітаційного процесу;
- оцінка якісного складу педагогічного колективу;
- недоліки у професійно-реабілітаційному, виховному процесі, які мали місце протягом навчального року;
- мета та завдання роботи колективу на новий навчальний рік.

"Організаційні заходи", де плануються основні заходи щодо організаційного забезпечення діяльності центру, у тому числі з ознайомлення та вивчення контингенту слухачів, здійснення їх професійної реабілітації з соціально-психологічним і медичним супроводом, організації роботи Приймальної комісії, підготовки та здачі в архів навчально-планувальної документації, а саме:

- попереднє укомплектування навчальної групи згідно рекомендацій ПК;
- підготовку наказів про зарахування слухачів;
- розподіл педагогічного навантаження викладачів та призначення майстрів виробничого навчання та кураторів групи.
- складання:
 - ✓ розкладу занять та роботи факультативів;

- ✓ графік контролю за навчально-виробничим та реабілітаційним процесом;
 - ✓ графік консультацій;
 - ✓ графік проведення державної кваліфікаційної атестації;
 - ✓ графік відпусток;
 - ✓ графік проходження атестації педагогічних працівників.
- укладення угод з підприємствами на проходження виробничої практики;
 - підготовку статистичних звітів;
 - підготовку та відправлення до архіву документації згідно з номенклатури справ.

"Теоретична підготовка", де плануються заходи щодо вдосконалення організації та методики викладання теоретичних навчальних предметів, пошуків найбільш ефективних і оптимальних методів навчання, розробки дидактичних матеріалів для комплексного методичного забезпечення занять, а саме:

- розробка, перегляд, адаптування та доопрацювання програм та тематичних планів;
- поурочно-тематичне планування професійно-теоретичної підготовки;
- перегляд, доповнення та розмноження в достатній кількості курсу лекцій викладача з теоретичного навчального предмету для навчання слухачів за модульною та індивідуальною формою;
- розробка контрольних, тестових завдань, дидактичних матеріалів для підсумкових тематичних атестацій;
- заходи щодо впровадження новітніх технологій і методик у навчально-виробничий процес;
- розробка власних методик викладання окремих тем, розділів, предметів;
- організація предметних тематичних вечорів, конкурсів, презентацій тощо;
- підготовка матеріалів та проведення державної кваліфікаційної атестації з професійно-теоретичної підготовки .

"Професійно-практична підготовка", де плануються заходи щодо забезпечення і вдосконалення організації виробничого навчання, розробки відповідних планів, дидактичних матеріалів для комплексного методичного забезпечення занять, а саме:

- заходи щодо організації лабораторно-практичних робіт;
- перелік навчально-виробничих пробних кваліфікаційних робіт;
- розробка, перегляд програм, тематичних планів виробничого навчання;
- розробка технологічної документації для всіх навчально-виробничих робіт, що внесені в перелік відповідно до діючих стандартів, креслень, технічних умов, інструкційних чи технологічних карток;
- заходи з удосконаленням змісту, методів та засобів навчання в майстернях, лабораторіях;
- заходи щодо здійснення контролю, умінь та навичок слухачів (розробка та встановлення карток-завдань, складання проблемних вправ та завдань, тематично-перевірочних робіт).
- підготовка матеріалів та проведення кваліфікаційної атестації пробної роботи;

"Виховна робота", де плануються заходи, спрямовані на поєднання навчання з національно-патріотичним вихованням, впровадженням принципів загальнолюдської моралі і духовності, розвитком творчих здібностей, талантів та забезпечення соціального захисту слухачів, а саме:

- робота клубу вихідного дня;
- вивчення контингенту слухачів та складання паспорту реабілітації інваліда;
- заходи по розселенню слухачів у житлових корпусах, згідно нозологій, вікових особливостей, соціально-психологічного стану, особистих побажань тощо;
- робота по створенню органів слухацького самоврядування;
- проведення виховних заходів (вечори, конкурси, виставки, радіогазети, концерти, екскурсії тощо);

- робота з профілактики наркоманії, токсикоманії, алкоголізму;
- заходи по захисту прав людини, зокрема інвалідів;
- спортивні змагання та працетерапія;
- проведення заходів направлених на забезпечення належних умов навчання, проживання, охорони життя і здоров'я.

"Контроль за організацією навчального процесу", де плануються заходи щодо здійснення контролю за станом навчально-виховної роботи, визначення рівня знань, умінь та навичок слухачів відповідно до вимог робочих навчальних планів та робочих навчальних програм, а саме:

- контроль за виконанням навчальних планів і програм;
- аналіз поурочно–тематичного планування з професійно-теоретичної підготовки, виробничого навчання та переліку навчально-виробничих робіт;
- вивчення стану викладання, відвідування занять адміністрацією центру;
- контроль за якістю навчальних досягнень слухачів (проведення зрізів знань);
- перевірка ефективності роботи з комплексно-методичного забезпечення предметів і професій;
- вивчення стану забезпечення слухачів підручниками, навчальними посібниками, обладнанням та матеріалами для навчально-виробничого процесу;
- перевірка стану безпеки праці у кабінетах, навчальних майстернях, лабораторіях;
- контроль за веденням ділової документації, теоретичного і виробничого навчання.

Методична робота де плануються заходи з аналітичної, організаційної, пошукової, дослідницької, науково-технічної, інформаційної діяльності з метою удосконалення професійної компетентності педагогічних працівників, підвищення ефективності навчального процесу, розробки навчально-планувальної документації, планування роботи навчально-методичної ради, методичного кабінету центру, а саме:

- визначення єдиної науково-методичної проблеми, над якою буде працювати колектив в навчальному році;
- вивчення нормативно-правових та методичних документів з питань професійно-технічної освіти та професійної реабілітації інвалідів;
- організація роботи методичного кабінету;
- ознайомлення педагогічних працівників з новинками педагогіки, психології, сучасних інноваційних технологій, вивчення передового вітчизняного та світового досвіду;
- проведення та участь у семінарах, конференціях, методичних комісіях тощо;
- адаптація наукових ідей, впровадження окремих елементів безпосередньо у навчально-виробничий процес;
- організація і проведення методичних тижнів, виставок;
- організація творчих звітів, відбір кращих методичних розробок окремих педагогічних працівників.

Підвищення кваліфікації педагогічних працівників де плануються заходи щодо підвищення кваліфікаційного рівня педагогічних працівників у системі післядипломної освіти, стажування на виробництві і у навчальних закладах та контролю за періодичністю навчання, а саме:

- укладання договорів та отримання необхідної інформації про курси підвищення кваліфікації від установ, які мають ліцензійне право на здійснення даної діяльності;
- складання графіку проходження курсів підвищення кваліфікації та атестації педагогічних працівників;
- робота з педагогічними працівниками, які атестуються, вивчення їх досвіду роботи;
- проведення заходів щодо атестації педагогічних працівників.

Охорона праці де плануються заходи щодо створення безпечних і нешкідливих умов праці й навчання, промислової санітарії і протипожежного захисту в центрі та контроль за дотриманням вимог охорони праці під час виробничого навчання, а саме:

- перевірка актів готовності кабінетів, виробничих майстерень та лабораторій до проведення занять;
- контроль та забезпечення проходження медичного огляду всіх працівників закладу;
- організація системного ознайомлення та виконання працівниками і слухачами нормативних документів з охорони праці;
- проведення відповідних інструктажів зі слухачами з техніки безпеки та охорони праці під час навчального процесу та ведення їх обліку у відповідних журналах;
- створення та постійний контроль за дотриманням безпечних умов праці в кабінетах, майстернях, лабораторіях і виробничих майданчиках;
- організація навчання та перевірка знань працівників з питань охорони праці;
- підготовка та проведення Дня протипожежної безпеки та Дня цивільної оборони;
- розробка та перегляд внутрішньої нормативної документації з охорони праці.

Удосконалення навчально-матеріальної бази де плануються заходи щодо оснащення навчальних майстерень, кабінетів, спортивних і побутових приміщень обладнанням та устаткуванням, забезпечення сировиною та іншими матеріалами, інструментами та дидактичними засобами навчання, а саме:

- будівництво, ремонт, дообладнання та дооснащення навчальних кабінетів, майстерень, лабораторій згідно нових вимог та змін у навчальних планах та програмах;
- поновлення та оформлення наочних посібників в навчальних приміщеннях;
- перевірка готовності та придбання обладнання, інструментів, пристроїв, навчальних матеріалів;
- забезпечення навчальних та побутових приміщень необхідним обладнанням та пристроями;

– придбання підручників, навчальних посібників, технічної, довідкової та методичної літератури.

Професійно-орієнтаційна робота де плануються заходи щодо професійної орієнтації інвалідів на підготовку та отримання робітничої професії у центрі, проведення консультацій з питань організації професійного відбору та прийому інвалідів на навчання, а саме:

- ознайомлення з правилами прийому та направлення інвалідів до центрів професійної реабілітації інвалідів відповідних служб та інвалідів, зокрема і через ЗМІ;
- проведення "Днів відкритих дверей";
- інформація щодо актуальних професій на ринку праці по регіонах;
- інформація щодо наявності робочих місць для інвалідів на ринку праці, та працевлаштування випускників;
- робота з єдиною базою даних;
- організація роботи Приймальної комісії.

Основними навчально-методичними документами з планування навчального процесу в центрі є:

- робочі навчальні плани за професіями;
- робочі навчальні програми з навчальних предметів та професійно-практичної підготовки, що передбачені робочими навчальними планами;
- поурочно-тематичні плани з навчальних предметів;
- плани виробничого навчання;
- плани занять;
- розклад занять;
- паспорт реабілітації слухача;
- індивідуальний план реабілітації заходів.

Робочі навчальні плани за професіями (далі – робочі навчальні плани) – це документи, розроблені відповідно до типових навчальних планів підготовки кваліфікованих робітників з кожної професій (далі – типові навчальні плани),

що містять код і назву професії згідно з державним переліком професій з підготовки кваліфікованих робітників у центрі, код і назву професії, спеціальності (спеціалізації) за державним класифікатором професій ДК 003:2005, освітній рівень вступників до центру, графік навчально-виробничого процесу, перелік обов'язкових навчальних предметів, кількість годин, відведених на них, загальний фонд навчального часу, форми, періодичність, терміни контролю знань, умінь і навичок слухачів, критерії їхньої кваліфікаційної атестації, перелік навчальних кабінетів, майстерень, вимоги до основних обов'язкових засобів навчання. Робочі навчальні плани розробляються з урахування специфіки підготовки слухачів з різними нозологіями інвалідності.

Центр на основі типових навчальних планів, а також вимог державних стандартів, розробляє власні робочі навчальні плани, які затверджуються спеціально уповноваженим центральним органом виконавчої влади у сфері професійно-технічної освіти, наприклад Комітетом ПТО Управління освіти при ОДА.

Робоча навчальна програма з навчального предмета (далі – робоча навчальна програма) – це документ, що визначає зміст і обсяг знань та умінь слухачів центру, включає завдання особистісно-орієнтованого навчання.

Поурочно-тематичні плани з навчальних предметів складаються викладачами відповідно до робочих навчальних програм, розглядаються і схвалюються на засіданні навчально-методичної ради і затверджуються заступником директора з навчально-виховної роботи та є документом багаторазового використання.

Плани виробничого навчання навчальних груп визначають конкретний зміст навчально-виробничих завдань, послідовність та організацію їх виконання в навчальних майстернях центру.

Плани виробничого навчання складаються майстрами виробничого навчання відповідно до робочих навчальних планів і робочих навчальних

програм та затверджуються заступником директора з навчально-виховної роботи.

Плани занять розподіляються на:

- план заняття теоретичного навчання;
- план заняття виробничого навчання.

План заняття теоретичного навчання є особистим робочим документом викладача і складається ним за довільною формою відповідно до робочої навчальної програми та поурочно-тематичного плану з дотриманням педагогічних та методичних вимог.

План уроку виробничого навчання є особистим робочим документом майстра виробничого навчання і складається ним за довільною формою відповідно до робочої навчальної програми з професійно-практичної підготовки, плану виробничого навчання з дотриманням педагогічних та методичних вимог на кожний день занять з виробничого навчання в майстернях центру.

У дні, коли у закріпленій навчальній групі не проводиться професійно-практична підготовка, майстри виробничого навчання працюють за індивідуальними планами роботи.

Розклад занять – це документ, що розробляється відповідно до робочого навчального плану з дотриманням педагогічних та санітарно-гігієнічних вимог. Він включає теоретичну та професійно-практичну підготовку в навчальних групах на кожний робочий день тижня. В розкладі визначається час, місце, навчальні предмети, з яких проводяться заняття в навчальних групах, та прізвища педагогічних працівників, які їх проводять. Розклад занять устанавлює загальний режим навчання, початок і кінець кожного заняття.

Розклад занять складається під керівництвом заступника директора з навчально-виховної роботи, затверджується директором центру і вивішується за три дні до початку навчання на дошці розкладу занять.

Зміни в розкладі занять фіксуються у відповідному журналі протягом навчального року.

Основними формами теоретичної підготовки є:

- різні типи уроків, лекції, теоретичні семінари, практичні семінари, лабораторно-практичні заняття тощо;
- індивідуальне заняття;
- консультації;
- виконання слухачами індивідуальних завдань (реферат, розрахункова робота, курсовий проект, проміжна поетапна та випускна кваліфікаційна робота);
- навчальні екскурсії;
- інші форми організації навчання.

1.4. Організація навчально-виробничої підготовки

Сучасна концепція виробничого навчання та виробничої практики в закладах професійної освіти полягає в нерозривності практичного взаємозв'язку теоретичного і виробничого навчання. Суть її у максимальному наближенні теоретичного і виробничого навчання, виробничої практики до самого виробництва, у зміні й створенні нових навчальних планів і програм за запитами і вимогами замовників кадрів, у перенесенні основного процесу виробничого навчання на виробництво.

В центрах професійної реабілітації інвалідів успішно впроваджується інноваційні підходи щодо створення на базі центрів соціально-економічних підприємств, які є перспективним напрямом подолання відокремленості центрів від ринку праці, підготовки робітників в умовах виробництва відповідно до конкретних інтересів роботодавців, відходу від стереотипів одноманітності навчальних планів і програм. Досвід роботи цих підприємств щодо створення транзитних робочих місць для випускників центрів професійної реабілітації свідчить, що це саме така професійна підготовка, яка відображає інтереси центру, інвалідів і підприємств-замовників кадрів, а взаємна відповідальність

цих сторін за якість підготовки є платформою стратегії реформування системи професійної реабілітації у сучасних умовах.

Враховуючи важливість виробничого навчання і виробничої практики вважаємо за доцільне акцентувати увагу на особливостях організації навчально-виробничого процесу професійної підготовки інвалідів і застосуванні інноваційних підходів до виробничого навчання (методів активного (інтерактивного) і проблемного навчання в центрах професійної реабілітації інвалідів.

Форми виробничого навчання. Форма організації виробничого навчання обирається центром професійної реабілітації інвалідів у залежності від особливості професій за умови повного виконання навчальних планів і програм.

До організаційних форм виробничого навчання відносяться способи організації навчально-виробничої діяльності майстрів і слухачів, а також структура навчальних занять. Форми організації виробничого навчання обумовлюються його цілями і задачами, рівнем оснащення навчального процесу, специфікою професій, з яких ведеться підготовка слухачів, місцем, методами, часом навчання і багатьма іншими чинниками.

З точки зору організації процесу виробничого навчання розрізняють **урочні і неурочні форми** (Додаток 1).

Урочні. Урок (заняття) виробничого навчання. Серед ознак, за якими проводиться класифікація уроків, виділяються цілі, задачі, зміст, особливості організації і методики їх проведення. Так, наприклад, уроки класифікуються як ввідні: по вивченню окремих трудових прийомів і операцій; по виконанню наростаючих по складності і різноманітних комплексних робіт; по розвитку навичок самоконтролю якості навчально-виробничої продукції і виконуваних робіт тощо.

Найтипівішою структурою уроку (заняття) виробничого навчання є наступна: ввідний інструктаж, вправи (самостійна робота) слухачів, заключний інструктаж. Наявність укомплектованих навчальних груп,

оснащеність навчальних майстерень; фронтальне, одночасне вивчення слухачами одного і того ж навчального матеріалу, виконання одних і тих же навчально-виробничих задач; дотримання цілого ряду інших чинників є неодмінною умовою використання повною мірою переваг урочної форми виробничого навчання. Але це не завжди вдається здійснити. Наприклад, при навчанні слухачів на підприємствах, в специфічних умовах виробництва виконати вимоги, що висувуються урочною організацією виробничого навчання, у багатьох випадках неможливо. Ефективним є використання даної форми виробничого навчання при підготовці за робітничими професіями «швачка», «взуттєвик з ремонту взуття», «вишивальниця», «перукар-модельєр».

Серед **неурочних** форм виробничого навчання, які застосовуються значною мірою при навчанні на виробництві, найхарактернішими є:

- навчання слухачів у складі слухачьких бригад,
- навчання у кваліфікованих робітників, у складі бригад;
- індивідуальне навчання.

Основні форми організації навчально-виробничої діяльності слухачів

З погляду організації навчально-виробничої праці слухачів розрізняють такі основні форми: **фронтально-групову, бригадну, індивідуальну** (Додаток 2).

Вибір тієї або іншої форми організації навчально-виробничої діяльності слухачів обумовлюється цілим рядом чинників і, перш за все, можливістю її використання в конкретних умовах, ефективністю засвоєння професійних знань, умінь і навичок, рівнем підготовки слухачів до виконання їх прямих професійних обов'язків після випуску (тобто їх соціальною і професійною компетентністю).

Фронтально-групова форма організації роботи дозволяє слухачам групи виконувати однакові завдання, фронтально (одночасно) просуваючись у вивченні передбаченого навчального матеріалу. При цьому майстер виробничого навчання проводить груповий інструктаж слухачів, вживає

заходів по виявленню і попередженню типових помилок членів групи, здійснює інші педагогічні заходи, одночасно управляючи навчально-виробничою діяльністю всієї навчальної групи.

Цей метод широко застосовується у виробничому навчанні слухачів за робітничими професіями «оператор комп'ютерного набору» та «секретар керівника».

Бригадна форма — одна з форм організації виробничого навчання, навчально-виробничої праці слухачів. В цьому випадку при навчанні в навчальних майстернях і на підприємствах група розділяється на декілька бригад (ланок), які виконують різні самостійні навчально-виробничі завдання, реалізуючи відповідні навчальні цілі.

Так, наприклад, при підготовці за робітничою професією «слюсар з ремонту автомобілів» в навчальних майстернях центрів створюються слухацькі бригади, які по черзі, по графіку, відпрацьовують способи ремонту різних типів вузлів або розбирання і збірку вузлів і механізмів автомобілів.

При бригадній формі навчання майстру складніше здійснювати контроль і інструктаж, враховуючи виконання різноманітних робіт. В той же час ця форма виробничого навчання дозволяє забезпечити ефективну підготовку слухачів-інвалідів до роботи після випуску на підприємствах, де бригадна форма роботи дуже поширена.

Досвід, накопичений при підготовці робітників, показує, що добрий результат дає використання і комбінованих форм організації виробничого навчання. Так, урочна форма організації процесу виробничого навчання обумовлює фронтально-групову форму організації навчально-виробничої праці слухачів. Проте поєднання на уроках виробничого навчання індивідуальних і бригадних форм організації навчально-виробничої праці дозволяє враховувати нозологічні та вікові особливості слухачів центрів професійної реабілітації.

Майстер — навчальна група — традиційна форма організації праці майстрів виробничого навчання. Майстер веде групу слухачів по певній

професії протягом всього періоду навчання, починаючи від прийому і закінчуючи випуском, будучи організатором спільної з слухачами навчально-виробничої діяльності, направленої на успішне оволодіння вибраною професією. Ця форма організації виробничого навчання дає можливість майстру залучити до виконання певних завдань всіх слухачів з урахуванням їх можливостей і здібностей, враховуючи специфіку їх інвалідності.

Майстер — майстерня — інноваційна форма організації праці майстрів виробничого навчання при підготовці інвалідів за робітничими професіями, коли проводять заняття зі всіма слухачами. Такі майстри фактично є завідуючими відповідних майстерень здійснюють оснащення і експлуатацію устаткування і апаратури, методично допомагають колегам по відповідній професії. Що стосується майстра, закріпленого за навчальною групою, то він виконує всі звичайні обов'язки за формою організації майстер — навчальна група.

Практика підтверджує ефективність закріплення навчальних майстерень за відповідними майстрами. Головне в тому, що слухачі при вивченні складних тем з навчальних програм при такій організації роботи майстрів якісно засвоюють всі теми навчальної програми з виробничого навчання. При цьому зберігаються дороге навчальне устаткування, оснащення і навчально-наочні посібники. *(Наприклад, при вивченні тем обладнання двигуна при підготовці за робітничою професією «автослюсар з ремонту автомобілів»).*

Майстер—викладач. Вже сьогодні багато майстрів мають відповідну профільну вищу освіту і виступають у ряді випадків і як викладачі спецпредметів у своїй групі. Досвід роботи центрів професійної реабілітації показує ефективність *суміщених уроків*, в ході яких здійснюється суміщене вивчення взаємозв'язаного навчального матеріалу з виробничого навчання і, як правило, спеціальних предметів. Нерідко суміщені, так звані бінарні, уроки проводять спільно викладач і майстер виробничого навчання. Суміщені уроки, що забезпечують ефективний взаємозв'язок теорії і практики, дозволяють добиватися високого рівня засвоєння наукових основ і

практичних умінь і навичок по професії. Все це дозволяє слухачам добиватися не тільки засвоєння знань, але і використання їх на практиці, в ході навчально-виробничої діяльності. Звичайно успішно проводять такі уроки і майстри виробничого навчання, які одночасно є і викладачами спецпредметів в своїй групі.

Так, досвід проведення бінарних уроків дає доволі позитивні результати при підготовці слухачів за робітничими професіями «оператор комп'ютерного набору» і «секретар керівника».

В поєднанні з урочними, бригадними і індивідуальними формами навчання застосовуються ще виробничі екскурсії, цільові огляди тощо.

Загальна характеристика і класифікація методів виробничого навчання

Методи виробничого навчання — способи спільної діяльності майстра і слухачів, за допомогою яких досягається оволодіння професійними знаннями, уміннями і навичками слухачів, досягається професійна майстерність, виховується їх світогляд, розвиваються розумові і творчі здібності.

Методичний прийом — складова частина методу. Поєднання окремих методів і методичних прийомів залежно від умов роботи можуть бути різноманітними, що обумовлене специфікою матеріалу, що вивчається.

Так, особистий показ майстром трудових прийомів (виступає як метод) може супроводжуватися разом з іншими методичними прийомами усним коментуванням, поясненням (виступає як методичний прийом).

Більшість дидактичних і методичних робіт, як правило, класифікує методи навчання за джерелами інформації, на основі яких слухачі засвоюють знання, уміння і навички. При цьому важливі співпраця майстра виробничого навчання і слухачів з урахуванням їх інвалідності при використанні того або іншого джерела. Остання ознака набуває особливого значення у зв'язку з розвитком інноваційних, нетрадиційних технологій навчання.

Відповідно до вказаних джерел інформації будується і класифікація системи основних методів виробничого навчання:

I. Словесні методи навчання: розповідь, пояснення, бесіда, робота з технічною і довідковою літературою, письмовий інструктаж,

II. Наочно-демонстраційні методи навчання: показ майстром трудового процесу, демонстрація наочних посібників, використання технічних засобів навчання, самостійна робота (спостереження) слухачів.

III. Практичні методи навчання: навчальні вправи, виконання навчально-виробничих робіт і вирішення інших виробничо-технічних задач, лабораторно-практичні роботи, Ділові навчально-виробничі ігри.

До вказаних груп методів звичайно додають ще і четверту, пов'язану з контролем якості виробничого навчання.

IV. Методи перевірки знань, умінь і навичок, що використовуються у виробничому навчанні: поточний контроль майстра, усний, письмовий і програмований контроль (опитування), виконання і аналіз перевірочних і контрольних практичних робіт, виконання тестів, кваліфікаційних проб, підсумкова атестація випускників.

V. Словесні методи виробничого навчання

Розповідь — метод виробничого навчання у вигляді викладу, який носить характер оповідання про предмети, явища, пристрої, процеси, їх ознаки, властивості і особливості. *Пояснення* — метод виробничого навчання у вигляді викладу, який має характер міркувань і доказів. Розповідь і пояснення у виробничому навчанні інвалідів, як правило, об'єднуються. В цьому випадку розповідь служить основою для пояснення, передує йому, а нерідко використовується і в ході пояснення. Майстру доводиться більше пояснювати, чим розповідати.

Особливе значення в процесі виробничого навчання інвалідів відіграє **роз'яснення** — різновид усного викладу, що використовує ті ж методичні прийоми, що і пояснення (міркування, докази), коли не ставиться задача висловити певну систему знань, а вимагається відповіді на один або декілька приватних питань із загальної системи знань. *Враховуючи попередній освітній рівень підготовки і специфіку засвоєння, цей метод широко*

використовується у виробничому навчанні осіб з інвалідністю. Як показує досвід з підготовки слухачів за робітничою професією «соціальний робітник», якщо слухачі в недостатньому обсязі зрозуміли частину пояснень, потрібно залучити додаткове роз'яснення з певних питань з приведенням переконливіших доводів і прикладів.

Усний інструктаж — цей виклад, звичайно має характер вказівок і застережень, що відносяться до практичного виконання завдання. Це найважливіша форма виробничого навчання, яка широко використовується при підготовці за такими робітничими професіями як «бджоляр» та «взуттьовик з ремонту взуття». Особливого значення набуває попередження слухачів від можливих помилок і неполадок в роботі, порушень правил технічної експлуатації устаткування і технологічного оснащення, технічних вимог до якості роботи. Звичайно усний інструктаж проводиться безпосередньо перед початком виконання вправ або навчально-виробничих робіт, в ході виконання слухачами завдань і після виконання роботи і є складовою частиною відповідно ввідного, поточного і заключного інструктажів, що проводяться майстром виробничого навчання.

Слід звернути увагу що *тривалість викладу матеріалу майстром на одному занятті не повинна перевищувати, як правило, 15-20 хвилин*. В розповіді, поясненні, роз'ясненні та інструктажі майстру не слід повторювати матеріал із спецпредметів; ці методи повинні бути чітко сформульовані відповідно до особливостей конкретного завдання.

В процесі виробничого навчання інвалідів використовується **бесіда** в ході якого слухачі, відповідаючи на питання, поставлені майстром і виникаючі у товаришів, набувають нові практичні професійні знання, закріплюють і повторюють пройдений матеріал, Звичайно бесіда проводиться в поєднанні з іншими методами виробничого навчання — поясненням, використанням технічної і довідкової літератури, а також документацією письмового інструктажу тощо.

В бесіді розкриваються індивідуальні особливості слухачів-інвалідів,

враховуючи їх різні нозології захворювання: один може охопити явище в основних рисах і не захоплюватися частковим; інший — стисло сформулювати сутність проблеми; третій — графічно зобразивши процес, допоможе вийти з тупика, в який може зайти бесіда. Корисно заздалегідь повідомити тему бесіди, вказати відповідну літературу і документацію. В ході бесіди слухачі вчаться уважно і терпляче вислуховувати своїх товаришів по навчанню, критично відноситися до їх висловів, у них виробляється уміння колективно обговорювати і вирішувати складні або спірні питання. *Ця форма виробничого навчання є доволі розповсюдженою і широко використовується при підготовці таких робітничих професій як «секретар керівника» і «соціальний робітник».*

Робота з технічною і довідковою літературою — одне з важливих джерел інформації у виробничому навчанні. Майстер надає допомогу слухачам в раціональному користуванні літературою, у разі потреби показує, як слід працювати з довідниками. Особливо корисні звернення до найважливіших джерел професійної інформації — підручників і навчальних посібників, що сприяє взаємозв'язку теорії і практики.

Письмовий інструктаж — метод виробничого навчання, один з важливих видів роботи слухачів з друкарським текстом у зв'язку з необхідністю виконання різних практичних занять.

Навчальні *інструкційно-технологічні карти*, учбові алгоритми, що представляють собою чіткі розпорядження і правила виконання слухачами різних навчально-виробничих робіт; технічні паспорти на устаткування, маршрутні і технологічні карти представляють цінний дидактичний матеріал, що широко і успішно використовується майстрами в практичному (виробничому) навчанні осіб з інвалідністю.

З метою забезпечення ефективної організації лабораторно-практичних занять викладачем розробляються інструкційно-технологічні картки, де зазначаються мета, зміст і послідовність виконання, слухачами завдань, перелік інструментів, обладнання і матеріалів, правила безпеки праці під час

виконання роботи, контрольні питання для самоперевірки.

Необхідно відзначити, що використання письмового інструктажу сприяє не тільки успішному формуванню вузьких професійних навичок, але і загальнотрудових умінь по плануванню і контролю своєї праці, привчає слухачів з інвалідністю використовувати теоретичні знання з практики. При підготовці робітників по всіх професіях рекомендується проводити письмовий інструктаж в такій послідовності:

- використання слухачами докладних навчальних інструктивно-технологічних карт і іншої навчальної документації в первинний період навчання;
- використання слухачами навчальних інструктивно-технологічних карт маршрутного типу, тобто таких, в яких указуються лише основні напрями у виконанні робіт.

Наочно-демонстраційні методи виробничого навчання

Показ майстром трудового процесу як метод виробничого навчання сприяє створенню у слухачів чіткого образу виконання окремих елементів трудового процесу (трудоного руху, дії, прийому, операції).

Досвід показує, що необхідне оптимальне співвідношення, поєднання пояснення і особистого показу майстра. Звичайно особистий показ і демонстрація майстром виробничого навчання прийомів роботи супроводжуються докладними поясненнями.

Так при підготовці за робітничою професією «слюсар з ремонту автомобілів» майстер на початку демонструє весь прийом роботи (зняття шківів з робочого валу) і показує його в звичайному робочому темпі. Потім окремі елементи цього прийому (підготовка і установка знімача, поворот рукоятки з ходовим гвинтом, зняття знімача і самого шківів) — в сповільненому темпі. При цьому майстер коментує, пояснює, чому іноді зривається знімач, указує місця для захоплення шківів і упора в торець валу тощо. Завершується демонстрація всього прийому в звичайному робочому темпі. Для закріплення вивчення того або іншого прийому роботи до початку самостійних вправ майстер пропонує одному або декільком

слухачам повторити показані ним прийоми.

Таким чином, окрім усних питань і відповідей майстер повинен широко застосовувати і питання у вигляді вимог до слухачів, показати цей або інший прийом роботи при закріпленні або повторенні навчального матеріалу. Така своєрідна прикладна форма опитування і контролю багато в чому допомагає виробити у кожного слухача міцні і точні уміння і навички у виконанні різних прийомів і операцій по конкретній професії.

Демонстрація натуральних об'єктів і зображень — метод виробничого навчання, що дозволяє забезпечити наочне ознайомлення слухачів з різними предметами, явищами і процесами, що вивчаються. Широко використовуються спеціально виготовлені моделі і макети, а також схематичні зображення машин, апаратів, технологічних процесів, прийомів і операцій. Вони зображають об'єкти, які важко демонструвати в натурі. Правильно підібраний масштаб, використання умовних зображень (стрілок, ліній, штрихування, освітлення тощо) дають можливість наочно показати процеси і явища. Як наочні демонстрації використовуються плакати, схеми, виробничо-технічна документація, креслення, технологічні карти, технічні інструкції, вся документація письмового інструктажу.

Демонстрація наочного матеріалу завжди поєднується з поясненням майстра в самих різних формах і практично використовується при всіх видах інструктажу, особливо при ввідному і заключному. *Цей метод дозволяє активізувати для засвоєння матеріалу як зорову так і слухову пам'ять, що є дуже важливим елементом для навчання осіб з інвалідністю.*

Використання екранних демонстрацій та інших технічних засобів навчання. Сьогодні на уроках виробничого навчання широко застосовуються такі екранні демонстрації, як діафільми, діапозитиви, слайди, транспаранти, кінофільми, кінофрагменти, звукозапис, учбові відео - і телефільми.

Майстер заздалегідь сповіщає про час, цілі і особливості перегляду навчального або телевізійного кінофільму, ретельно готується до його коментування. Ефективність навчального кіно підвищується при

використанні стоп-кадрів, коли можна акцентувати увагу на прискорену або сповільнену зйомку, можливості багатократного повторення кадрів, поєднання форматів зйомок. *Цей метод допомагає засвоєнню окремих навчальних елементів в підготовці за робітничими професіями «швачка», «бджоляр» і «слюсар з ремонту автомобілів».*

В процесі виробничого навчання належне їм місце займають нові інформаційні технології. Вони засновані на використанні комп'ютерного навчання і відносяться до новітніх нетрадиційних технологій виробничого навчання. До таких відносяться і **технології мультимедіа**. Технології мультимедіа поєднують інформаційні і обчислювальні можливості сучасних комп'ютерів, засобів звукового і візуального представлення інформації. *Застосовуються при вивченні макро і мікрооб'єктів, складних і небезпечних технологічних процесів, способів обробки, збірки і розбирання деталей і вузлів у важкодоступних місцях, пошуку і визначенні характеру несправностей, перевірки устаткування на точність тощо, що особливо актуально при підготовці слухачів за робітничими професіями «слюсар з ремонту автомобілів», «бджоляр».*

Самостійне спостереження слухачів. Будь-яка робота пов'язана з спостереженням. В умовах сучасного виробництва спостережливість стає професійно важливою рисою робітників самих різних професій. Розвиток спостережливості у слухачів слід починати з перших занять. В процесі виробничого навчання доцільно проводити вправи, сприяючи виробленню уміння спостерігати точно, повно, цілеспрямовано. Уміння розглядати об'єкти, шукати і знаходити те, що потрібне, у край важливо для багатьох видів трудової діяльності. *При підготовці слухачів за робітничими професіями «вишивальниця», «швачка», «перукар-модельєр» майстер повинен систематично впроваджувати в навчальний процес вправи з розвитку самостійного контролю, що сприяє виробленню критичного ставлення слухачів до власної роботи.*

Практичні методи навчання

Вправи — основний метод виробничого навчання. Основа вправ — цілеспрямоване і багатократне повторення слухачами трудових дій, прийомів і операцій в цілях послідовного оволодіння професійними уміннями і навичками, а також подальшого їх вдосконалення. Серед основних вимог до вправ наголошуються:

- система вправ повинна забезпечити свідоме і міцне оволодіння слухачами практичними, професійними уміннями і навичками, сприяти виробленню у них професійної самостійності і компетентності;
- кожна попередня вправа повинна готувати виконання подальшої, а подальша, у свою чергу, сприяти засвоєнню нового і одночасно закріплювати попередню;
- чітке розчленовування конкретного змісту трудового процесу, а отже і навчального матеріалу, на окремі операції і прийоми, що створює сприятливі умови для побудови системи вправ;
- порядок вправ передбачає поступовий перехід від вивчення трудових прийомів, трудових операцій до виконання трудових процесів і управління ними (комплексних робіт, навчально-виробничих завдань в учбових, полегшених умовах, а потім і в різних виробничих ситуаціях);
- досягнення основних цілей вправ доцільно здійснювати у напрямі формування правильності — точності — швидкості — самостійності — і, нарешті, творчості в роботі.

В цілях успішного формування у складних і важких для засвоєння навичок у слухачів, а також попередження у них підвищеної стомлюваності рекомендується поступово змінювати тривалість вправ і проміжки часу між ними. По мірі оволодіння навиком вправи стають більш тривалими і проміжки між ними збільшуються. Наприклад, на початку вправ по обпилюванню майстер встановлює для них короткочасні і часті перерви. На цій стадії не можна переривати вправи на багато днів, оскільки слухачі забудуть велику частину засвоєного. При оволодінні ж вказаними навичками

є не небажаною перерва навіть на декілька тижнів. Іншими словами, безперервні вправи можуть продовжуватися до тих пір, поки відбувається поліпшення навички і не настає стомлення. *Таким прикладом можуть стати вправи з відпрацювання професійних вмінь і навичок у осіб з інвалідністю, які навчаються за робітничою професією «перукар-модельєр».*

Розрізняють чотири основні види вправ:

- у виконанні трудових прийомів;
- у виконанні трудових операцій;
- у виконанні трудових процесів;
- в управлінні трудовим процесом.

Вправи у виконанні трудових прийомів. В порядку підготовки до вправ майстер допомагає слухачам розібратися в особливостях прийому, в думках відтворити відповідні трудові дії з тим, щоб відобразити в пам'яті їх точний образ. У цей момент особливо цінні поради майстра з розвитку спостережливості і самоконтролю у слухачів з інвалідністю, що допомагає постійно стежити за своїми рухами і цілеспрямовано добиватися відповідності дій заданому зразку. Необхідні вправи і в окремих рухах, що становлять той або інший прийом. Такі короточасні допоміжні вправи (наприклад, в рухах кисті, ліктя, плеча) допомагають слухачам уловити особливості виконання окремих рухів у складі прийому.

Вправи у виконанні трудових операцій. В трудових операціях поєднується часом немало різних прийомів. Тому на перших порах навчання виконанню операцій слухачі повинні опанувати, перш за все, правильність виконання рухів, їх структуру і координацію, робочу позу. Відпрацювання необхідних прийомів має на перших етапах професійного навчання певну специфіку і особливість для осіб з вадами здоров'я. Лише після цього можна послідовно приступити до вправ, що розвивають точність, швидкість, самостійність, творчість в роботі.

Вправи починаються з найпростіших операцій, що включають якнайменше число прийомів. Роз'яснення суті операції, її значення із

залученням досвіду і знань слухачів; докладний показ і роз'яснення нових прийомів роботи; розвиток самоконтролю — такі характерні дії майстра в цих умовах. Лише багатократні спроби шляхом вправ за допомогою поєднання окремих прийомів допоможуть досягти формування умінь виконувати ту або іншу операцію. Тут важливо виробити вміння у слухачів не тільки помічати свої помилки, але і аналізувати причини їх появи і, що найважливіше, попереджати їх.

Вправи у виконанні трудових процесів. Головним завданням цих вправ є формування складних навичок і умінь, які необхідні для виконання робіт, типових для освоюваної професії. Йдеться про закріплення і вдосконалення вже придбаних знань і навичок, а також про формування нових в процесі виконання робіт комплексного характеру, виготовлення і ремонту різних виробів.

Вправи в управлінні трудовим процесом. На цій стадії навчання особливу увагу повинно надаватися формуванню не тільки професійних, але і загальнотрудових умінь і навичок. Перш за все, йдеться про формування таких загальнотрудових умінь, як уміння планувати свою працю, контролювати процес і результати своєї праці, працювати в колективі.

Вирішення виробничо-технічних задач як метод навчання має важливе значення, оскільки по своїх цілях спрямований на впровадження теоретичних знань в практику, сприяння розвитку спеціальних технічних здібностей, формування творчого мислення.

Даний метод є важливим засобом активізації навчально-пізнавальної діяльності слухачів, реалізації дидактичного принципу зв'язку теорії і практики, теоретичного і виробничого навчання і може застосовуватися при вивченні будь-якого навчального матеріалу. Найважливіша вимога до використання методу вирішення виробничо-технічних задач — навчити слухачів вирішувати ці задачі в типових виробничих умовах.

Лабораторно-практичні роботи — метод виробничого навчання.

В навчальному процесі лабораторно-практичні роботи займають проміжне положення між теоретичним і виробничим навчанням, що значною мірою впливає на визначення виду, тематики і змісту лабораторно-практичних робіт, термінів їх проведення, методів і прийомів навчання, організації діяльності слухачів. *Тематика таких робіт звичайно включає найскладніші розділи програми виробничого навчання, наприклад, діагностику несправностей, техніку контролю і вимірювання, регулювання, перевірку і випробування різних пристроїв тощо (наприклад, в процесі виробничого навчання за робітничою професією «слюсар з ремонту автомобілів»).*

Активні (інтерактивні) методи навчання сприяють розвитку самостійної діяльності слухачів в процесі оволодіння професією. Інтерактивні методи спрямовані на організацію навчання в режимі діалогу, в процесі якого відбувається взаємодія слухачів між собою з метою спільного рішення проблем, взаєморозуміння, розвитку особистісних якостей. Тобто, окрім вирішення освітніх функцій, інтерактивні методи спрямовані на подолання труднощів у міжособистісних комунікаціях слухачів. *Досвід проведення роботи в цьому напрямку свідчить, що застосування інтерактивних методів навчання є обов'язковою умовою для підготовки осіб з інвалідністю з усіх робітничих професій.*

Характерною рисою застосування імітаційних методів на уроках виробничого навчання є формування й удосконалення практичних умінь і навичок на основі системної оцінки професійної діяльності в процесі моделювання реальних умов роботи.

Метод аналізу конкретних виробничих ситуацій можна реалізувати таким чином: перед слухачами ставиться виробнича ситуація, в якій охарактеризовані її умови (можливо, і дії учасників у даній ситуації). Пропонується оцінити ситуацію (правильність дій учасників), зробити її аналіз і аргументований вибір практичних дій з її розв'язання. Цей метод можна ефективно застосовувати на вступному інструктажі при актуалізації опорних

знань і умінь слухачів, при закріпленні нового навчального матеріалу, в процесі заключного інструктажу під час обговорення результатів роботи на уроці. Метод аналізу конкретних ситуацій характеризується наступними ознаками:

- наявність проблеми, значимої для майбутньої професійної діяльності;
- формулювання майстром питань за розглянутою ситуацією;
- розробка малими групами слухачів (3-5 осіб) або індивідуально варіантів рішення;
- дискусія й обґрунтування вибору рішення ситуації кожною групою слухачів;
- підведення підсумків і оцінка результатів роботи слухачів майстром.

Досвід роботи Всеукраїнського центру професійної реабілітації інвалідів свідчить, що актуальним використання методу конкретних виробничих ситуацій є в процесі виробничого навчання за робітничими професіями «соціальний робітник» і «секретар керівника».

Навчальна ділова (рольова) гра у виробничому навчанні - це метод групового навчання у динамічній формі організації цілеспрямованої діяльності і спілкування всіх її учасників при здійсненні керівництва з боку педагога. Сутність цієї форми - взаємозв'язок імітаційного моделювання і рольового спілкування учасників гри в процесі вирішення професійних задач високого рівня проблемності, здійснення міжособистісних комунікативних зв'язків у процесі ділової гри. Ділові ігри відтворюють дії учасників, прагнучих знайти найбільш оптимальні шляхи вирішення виробничо-технічних, соціально-економічних, управлінських проблем.

Виклад проблемної ситуації, формулювання мети і задач гри, організація команд і визначення завдань кожної з них, уточнення ролі кожного з учасників гри передують початку ділових ігор. Взаємодія учасників гри визначається правилами, що відображають фактичний стан справ у відповідній галузі діяльності. Підведення підсумків гри, аналіз оптимальних рішень завершують ділову гру.

За досвідом Всеукраїнського центру професійної реабілітації інвалідів найбільш характерними темами при розробці сценаріїв ділових ігор в професійно-практичній підготовці є:

- за робітничою професією «соціальний робітник»:

- особистий і професійний ріст соціального робітника;
- розв'язання проблемних ситуацій при роботі з людьми похилого віку;

- за робітничою професією «секретар керівника»:

- формування комунікативних умінь і навичок;
- рольове спілкування;

- за робітничою професією «слюсар з ремонту автомобілів»:

- прийняття оптимальних рішень для вибору трудових дій;
- діагностика несправності обладнання, вибір технології і проведення

ремонтних робіт.

До ділових ігор навчально-виробничого характеру ставиться ряд принципових вимог:

- повне занурення слухачів— учасників ділової гри в її проблематику, іншими словами, всі учасники ділової гри протягом всього часу її проведення повинні займатися вивченням і аналізом тільки тих проблем і питань, які відносяться до гри;
- поступове входження слухачів в проблемну ситуацію, цикли гри повинні бути спрощеними, а детальне вивчення всіх матеріалів повинне базуватися на досвіді слухачів в умовах гри;
- рівномірне навантаження, що означає поступове отримання нових знань рівними порціями, з тим щоб їх засвоєння проходило з відносно рівними витратами розумової і фізичної енергії;
- правдоподібність експериментальної ситуації. Йдеться про те, що ігрова діяльність повинна бути в максимально можливому ступені схожа на реальну. Це сприяє підвищенню ефективності ділової гри.

Основними документами при розробці ділової гри є:

проспект — обґрунтовує доцільність її проведення, дає характеристику гри і умови її проведення, а також передумови і спрощення, що приймаються в ній;

сценарій — короткий виклад змісту гри, створення ігрової обстановки, основне джерело відомостей за умов функціонування і взаємодії різних ролей в даній діловій грі;

опис ігрової обстановки — містить технологію обробки даних в грі, інформаційну базу, пов'язану з грою, і вимоги до забезпечення гри;

інструкції гравцям — враховують і висловлюють варіанти ролей залежно від умов гри;

керівництво (пам'ятка) для майстра виробничого навчання - в пам'ятці звичайно наводиться структура і послідовність проведення ділової гри, постановка мети і задач, введення слухачів в гру, створення команд, розподіл ролей і завдань, умови і особливості майбутньої гри, основна частина (процес) гри, підведення підсумків гри, аналіз оптимальних варіантів виявлених недоліків і т.д.

Ділові ігри широко застосовуються у Всеукраїнському центрі професійної реабілітації інвалідів в процесі виробничого навчання за робітничими професіями «секретар керівника», «соціальний робітник», «слюсар з ремонту автомобілів», та при викладанні факультативного курсу «Основи підприємницької діяльності».

Особливістю застосування проблемних методів на уроках виробничого навчання є обов'язковий зв'язок з конкретною діяльністю слухачів. У проблемному навчанні розмежовують два поняття: проблемне викладання і проблемне навчання. **Проблемне викладання** - це діяльність педагога з постановки навчальних проблем і створенні проблемних ситуацій, організації навчання слухачів, формулюванні і рішенні навчальних проблем з метою глибокого засвоєння слухачами нових знань і умінь і формування їх творчих можливостей.

Проблемне навчання - це особливим чином організована діяльність слухачів із засвоєнням знань і умінь в ході аналізу проблемної ситуації, формулювання проблем і їх вирішення шляхом висунування пропозицій, обґрунтування і доказу гіпотез, наступної перевірки цих гіпотез в ході практичної діяльності. Проблемою є питання чи завдання, спосіб розв'язання яких невідомий слухачам, але вони мають знання чи уміння для того, щоб здійснювати пошук теоретичного обґрунтування, або знають спосіб практичного виконання. На основі навчальної проблеми створюють проблемні ситуації.

Проблемна ситуація - це положення, при якому виникає протиріччя між наявними знаннями, уміннями слухачів і неможливістю з їх допомогою пояснити нові факти, явища і обрати правильний спосіб практичної діяльності.

Шляхи створення проблемної ситуації різноманітні і залежать від багатьох факторів. Найчастіше застосовуються проблемні питання, практичні завдання, задачі, демонстраційний експеримент. Накопичений досвід показує, що найбільш дієвим застосуванням цього методу є на етапі завершення навчального курсу, коли у слухачів-інвалідів є достатній запас теоретичних та практичних знань.

Специфіка організації виробничої практики в умовах центрів професійної реабілітації інвалідів

З метою забезпечення соціальної, психологічної і професійної адаптації інвалідів в трудових колективах, удосконалення здобутих знань, умінь і практичних навичок організовується виробнича практика.

Для цього Центр не пізніше місяця до початку виробничої практики укладає на основі типового договору, договір про надання робочих місць або навчально-виробничих ділянок для проходження слухачами виробничої практики. У договорі зазначається кількість слухачів за професіями, терміни, умови і порядок проведення виробничої практики, забезпечення відповідних умов на робочих місцях для осіб з інвалідністю, безпеки праці на рівні нормативних вимог, інші взаємні зобов'язання сторін.

Центр не пізніше ніж за два тижні до початку виробничої практики надає підприємству списки слухачів та прізвищ майстрів виробничого навчання або керівників навчальних груп, що направляються на виробничу практику.

Попередньо зі слухачами проводиться професійно-теоретична та професійно-практична підготовка, вивчення теми правил технічної експлуатації виробничого обладнання, правил і норм охорони праці, техніки безпеки та виробничої санітарії, правил внутрішнього трудового розпорядку підприємства, правила використання засобів індивідуального захисту, а також економного використання сировини, матеріалів, енергії та інших ресурсів.

Перед початком виробничої практики керівництво підприємства видає наказ про персональний розподіл слухачів на робочі місця та визначає відповідно до змісту навчальної програми види робіт, а також призначає з числа кваліфікованих робітників відповідальних за проведення виробничої практики.

З моменту початку виробничої практики слухачі зобов'язані дотримуватися правил внутрішнього трудового розпорядку та виконувати норми з охорони праці та техніки безпеки.

Тривалість роботи слухача під час виробничої практики повинна відповідати часу, визначеному навчальними планами та програмами і не перевищувати тривалості робочого часу, встановленого законодавством для відповідної категорії осіб з інвалідністю.

Під час виробничої практики слухачі повинні вести щоденник виробничої практики на підприємстві де керівник практики оцінює виконання навчально-виробничих робіт та по її закінченню робить загальний висновок про результати виробничої практики. Також майстер виробничого навчання Центру періодично здійснює контроль та методичне керівництво виробничою практикою, виконання слухачем виробничих завдань відповідно до навчальних програм, а також норм виробітку, часу, обслуговування, вживають заходи по вивченню слухачем нової техніки, технології виробництва, передових методів праці, застосування наукової організації праці.

Так як процес професійної реабілітації передбачає не тільки професійну підготовку, а обов'язково поєднується в комплексі з медичною та соціально-психологічною реабілітацією, тому при проходженні особами з інвалідністю виробничої практики безпосередньо на виробництві порушується процес безперервного та комплексного виконання заходів по реабілітації інвалідів. Ще однією проблемою є те, що багато не всі підприємства мають спеціально обладнанні робочі місця для інвалідів як того вимагає чинне законодавство для проходження виробничої практики. Як показує досвід, що проходження виробничої практики на виробництві, де не створенні такі умови, виробнича практика проводиться формально і є малоефективною.

Тому, як виняток, з дозволу місцевих органів управління професійно-технічною освітою виробнича практика для осіб з інвалідністю може проходити у навчально-виробничих майстернях, виробничих майданчиках та ділянках центру, за умови забезпечення виконання в повному обсязі навчальних планів і програм.

При цьому, доцільно так скласти навчальний план, програму, розклад занять, щоб вивчення певної навчальної теми або навчального модуля передбачало поетапне вивчення спочатку теоретичного матеріалу, потім проводились заняття з виробничого навчання і після цього відразу виділити відповідну кількість годин для проходження виробничої практики по даній темі чи модулю. Як показує досвід, така організація навчального процесу та виробничої практики дає можливість врахувати особливості навчання осіб з інвалідністю і сприяє кращому засвоєнню теоретичних знань і закріплення на практиці певних умінь і навичок. При цьому потрібно передбачити кількість годин для проходження підсумкової виробничої практики за весь курс навчання.

Тривалість роботи слухача при проходженні виробничої практики у власних майстернях і виробничих ділянках визначається навчальними планами і програмами, які розробляються викладачем і майстрами виробничого навчання та затверджуються у відповідно встановленому порядку.

При організації навчально-виробничого процесу особливу увагу потрібно приділити складанню режиму дня для слухачів і передбачити раціональний розподіл години для навчального процесу, години для проведення заходів соціально-психологічної реабілітації та медичного супроводу. Враховуючи психофізичний стан слухачів тривалість одного заняття повинна не перевищувати 40 хв., навчальний день триває не більше 6 академічних годин, а навчальний тиждень не перевищує 30 академічних годин. Після кожних двох навчальних занять, між якими є мала перерва не менше 10 хв., встановлено велику перерву, що триває 1 астрономічну годину протягом якої слухачі згідно індивідуального графіку отримують заходи з соціально-психологічної та медичної реабілітації.

В цей період функції майстра виробничого навчання зводиться в основному до забезпечення слухачів робочими місцями, матеріалами та інструментами, технічною та технологічною документацією.

Враховуючи те, що слухачами є особи з інвалідністю, потрібно дотримуватися принципів безбар'єрності і всюдидоступності при підготовці навчальних робочих місць та забезпечити їх:

- необхідними обладнанням, пристосуваннями, інструментами та приладами;
- роздатковими матеріалами, деталями та сировиною;
- пристосованими столами, стелажми тощо;
- аптечкою з медикаментами для невідкладної допомоги.

З дозволу керівництва Центру слухачі можуть самостійно добирати для себе місця для проходження виробничої практики за умов дотримання всіх необхідних вимог.

1.4. Використання елементів модульної системи навчання в процесі професійної реабілітації інвалідів

Для досягнення максимального ефекту в навчально-виробничому процесі та з урахуванням індивідуальних можливостей кожного слухача, у Всеукраїнському центрі професійної реабілітації інвалідів адаптовані і використовуються елементи навчання за модульною системою.

Модульна система навчання найбільш ефективна для ринкової економіки, тому що здатна швидко реагувати на потреби ринку праці, які постійно змінюються. Згідно з особливостями модульного професійного навчання, ця система забезпечує гнучкість програм, оптимальний термін підготовки, виконання вимог до рівня кваліфікації фахівця. На основі модульної системи навчання розроблена модульна технологія навчання професії. Принцип модульності — це центральний принцип модульного навчання. Він визначає конструювання навчального матеріалу закінченими блоками (дидактичними модулями), щоб можна було інтегрувати різні види і форми навчання і забезпечити досягнення кожним слухачем поставлених перед ним конкретних дидактичних цілей.

Модульна технологія навчання значною мірою відрізняється від форм організації навчального процесу, за якими навчаються в загальноосвітніх школах чи інших навчальних закладах. Головна відмінність полягає в тому, що модульне навчання здійснюється за індивідуальними навчальними програмами, які враховують знання та трудові навички, якими слухач оволодів раніше в процесі навчання в навчальних закладах, різноманітних курсах, в ході трудової діяльності тощо. Акцент при навчанні за модульною технологією робиться на оволодінні трудовими навичками, які необхідні для виконання певного виробничого завдання та теоретичними знаннями у обсязі, потрібному для виконання роботи, передбаченої вимогами кваліфікаційної характеристики професії.

Модульна система не передбачає жорстко встановленого терміну навчання. Тривалість навчання залежить від попередньої підготовки і здібностей учня та рівня кваліфікації, яку він хоче отримати. При цьому, слухач може опанувати один або декілька модулів і одержати вузьку спеціалізацію, а може набрати систему модулів для одержання широкопрофільної професії. При такому підході слухач визначає темп навчання і має змогу закінчити його швидше, ніж це визначено навчальним планом.

У 2004 році фахівцями Всеукраїнського центру професійної реабілітації інвалідів та Українського міжгалузевого центру модульного навчання були розроблені та адаптовані для професійної реабілітації інвалідів пакети модульних навчальних матеріалів та програмно-методичної документації. Адаптація навчальних матеріалів для їх використання при навчанні людей з обмеженими можливостями певним професійним навичкам має ряд особливостей, так як вимагає врахування ряду факторів різних для людей з різним вадами здоров'я, передбачає внесення в них як загальних, характерних для даної категорії інвалідів змін і доповнень, так і ситуаційних, пов'язаних з індивідуальними особливостями кожного окремого слухача (якщо в цьому є потреба). Це постійний творчий процес приведення навчальних матеріалів у відповідність зі змінами в технологіях, що застосовуються на виробництві, медичними та санітарно-гігієнічними рекомендаціями щодо навчання та праці людей з інвалідністю, досвіду, накопиченого в цій сфері в навчальних закладах та на підприємствах.

Модульна система надає широкі можливості для вибору форм організації навчального процесу. Це може бути робота в навчальній групі або самостійна робота над навчальним матеріалом, робота в стінах навчального закладу або суто самостійна робота у зручному місці та у зручний час. Педагогічний працівник, який здійснює навчання є консультантом і помічником.

Модульна технологія професійного навчання передбачає максимальну індивідуалізацію. Тому, перед початком навчання проводять *вхідне тестування* з метою визначення рівня теоретичної і практичної підготовки. Якщо діагностичним тестом встановлена недостатність базових загальноосвітніх, загальнотехнічних або професійних знань і вмінь, то індивідуальну програму навчання доповнюють модульними елементами, які компенсують недостатні знання і вміння. І, навпаки, якщо з певних МЕ учень має міцні і глибокі знання, то їх з програми навчання виключають.

Таким чином, для конкретного учня складається індивідуальна програма модульного навчання і *пакет навчальних матеріалів*. У разі опублікування

нової науково-технічної інформації, зміни технології, оновлення обладнання, виникнення більш прогресивної організації праці, навчальний пакет доповнюється новим модульним елементом, а застаріла інформація усувається. У цьому полягає гнучкість змісту модульної технології професійного навчання.

Навчальний пакет складається з:

- програми індивідуального навчання;
- тестів вхідного, вихідного контролю знань і вмінь;
- системи модульних елементів, доповнених за необхідністю навчальними посібниками, рекомендаціями, таблицями тощо;
- рекомендацій викладачеві (майстру виробничого навчання);
- інструкцій слухачу.

Зазначимо, що модульні програми і модулі повинні пройти попередню експертизу і обов'язкову практичну перевірку.

Індивідуальна програма слухача друкується в двох примірниках. Один з них видається слухачеві разом з пакетом модульної навчальної методичної документації, а другий залишається у педагогічного працівника для контролю та звітності. Контроль за виконанням навчальної програми здійснює як педагогічний працівник, так і слухач. При позитивному тестуванні слухач робить відмітку в індивідуальній навчальній програмі про вивчення даного навчального елемента.

Модульне навчання передбачає ефективну систему контролю за засвоєнням знань та трудових навичок. Вона побудована на тестах, які додаються до кожного навчального елемента та модульного блока. Це дає змогу слухачу самому визначати готовність до здачі тестів.

Викладач та майстер виробничого навчання відповідно навчальної програми рівномірно розбивають навчальний матеріал з теоретичного та практичного курсу на залікові модулі. Зміст і план залікових модулів за поданням викладача та майстра виробничого навчання затверджується навчально-педагогічно радою і доводиться до відома слухачів на початку навчального курсу.

Для організації цілеспрямованої індивідуальної роботи слухачів, за групою повинен бути закріплений куратор (викладач, майстер виробничого навчання), який знайомить слухачів з нормативно-методичними матеріалами щодо організації навчального процесу в кредитно-модульній системі, консультує і дає рекомендації з формування їх індивідуального навчального плану, контролює його виконання кожним слухачем та вносить пропозиції про відрахування, стимулювання, визначення рівня кваліфікації слухача (розряд, клас і та ін.).

По завершенню вивчення кожного модуля слухач виконує підсумкову модульну роботу (ПМР).

У ПМР використовуються 4 типи завдань:

- тестові - орієнтовані на виявлення знань основних понять модуля;
- теоретичні (усні та письмові) – спрямовані на виявлення теоретичних знань слухачів;
- практичні – спрямовані на виявлення умінь та навичок слухачів;
- творчі – спрямовані на виявлення умінь слухачів використовувати набуті знання.

Оцінка за ПМР є оцінкою за модуль.

Оцінювання здійснюється за 12-ою системою згідно критеріїв оцінювання державних стандартів професійно-технічної освіти. Заліковими оцінками за модуль зараховуються бали від 4 до 12. Слухач, який отримав за ПМР 1-3 бали повинен у визначений викладачем або майстром виробничого навчання термін повторно виконати ПМР на залікові бали.

Слухач, який не виконав 3 ПМР за поданням викладача або майстра виробничого навчання та рішенням Реабілітаційної комісії (РК) не допускається до вивчення наступних модулів. Подальше навчання та перебування слухача в Центрі за поданням РК розглядає та приймає рішення Приймальна комісія Центру. Слухач, який виявив бажання перескласти ПМР на більш вищу оцінку має право протягом тижня повторно скласти ПМР. Підсумковою оцінкою є вища оцінка з двох ПМР.

Слухач, який не погоджується з оцінкою ПМР, має право звернутися до викладача або майстра виробничого навчання та отримати обґрунтоване пояснення. У випадку незгоди слухача з рішенням він може звернутися з письмовою апеляцією до РК, яка протягом 2-х днів з дня її подання розглядає та приймає остаточне рішення щодо створення незалежної комісії для проведення повторної ПМР. В результаті апеляції оцінка не може бути зменшена.

Слухач, який набрав суму залікових кредитів за всі модулі, що в середньому становить 10-12 балів, має право на автоматичне і дострокове складання державної підсумкової атестації. Оцінка за державну підсумкову атестацію є складовою залікових кредитів за весь курс навчання. У додаток до свідоцтва про присвоєння робітничої професії заноситься оцінка, що є середнім балом суми балів за весь курс навчання.

1.6 Контроль навчального процесу. Державна кваліфікаційна атестація

Створення системи перевірки та оцінювання навчальних досягнень слухачів є однією з найважливіших проблем організації навчальної діяльності. Саме в процесі перевірки виявляються, уточнюються і систематизуються знання та вміння, набуті на попередніх уроках, а на основі отриманої інформації коригується процес вивчення нового матеріалу.

У центрі здійснюється поточний, періодичний (тематичний), підсумковий (проміжний і вихідний) контроль навчальних досягнень слухачів.

Поточний контроль здійснюється у повсякденній навчальній роботі і виражається в систематичних спостереженнях викладача за навчальною діяльністю слухачів на кожному уроці. Може здійснюватися як в усній, так і письмовій формі (поурочне опитування слухачів, проведення контрольних і перевірних робіт).

Періодичний (тематичний) контроль – є обов'язковим і результати його проведення фіксуються в журналі в окремій колонці. За тематичного оцінювання кожна оцінка, яку отримує слухач, має бути результатом опанування ним конкретної теми. Тематичне оцінювання навчальних досягнень слухачів є

одночасно засобом систематизації і узагальнення знань, воно спонукає слухачів до глибшого і міцнішого засвоєння основних положень конкретної теми.

Підсумковий (проміжний і вихідний) контроль - це перевірка рівня засвоєння знань та вмінь слухачів за більш тривалий період навчання. Мета його – встановити систему і структуру знань слухачів. Основні форми проміжного контролю – заліки та контрольні роботи, вихідного - державна кваліфікаційна атестація, котра включає: кваліфікаційну пробну роботу, яка відповідає вимогам освітньо-кваліфікаційної характеристики випускника Центру відповідного кваліфікаційного рівня та державний кваліфікаційний іспит. Форми і періодичність проміжного та підсумкового контролю визначаються робочими навчальними планами.

Найпоширенішими методами контролю є: спостереження, усні форми перевірки знань (усне опитування, семінари); письмова форма перевірки знань (письмові роботи); тестування; графічна перевірка; програмоване опитування; співбесіда у вигляді інтерв'ю; заліки та самоконтроль і самооцінка.

Контроль навчальної роботи педагогічних працівників у центрі здійснюють директор, його заступники, завідувач навчальної частини і методист, які вивчають стан і якість виконання робочих навчальних планів і робочих навчальних програм, науково-методичний рівень і ефективність комплексно-методичного забезпечення викладання навчальних предметів та проведення професійно-практичної підготовки, організацію індивідуальної роботи зі слухачами, впровадження передового педагогічного досвіду.

Забезпечення контролю за навчальним процесом центру здійснюється за графіком, що складається під керівництвом заступника директора з навчально-виховної роботи на семестри та затверджується директором центру. Графіком визначаються терміни проведення контрольних, перевірних робіт з метою виявлення рівня навчальних досягнень слухачів з окремих тем робочої навчальної програми. Керівники центру вивчають та визначають якість проведення навчальної роботи педагогічним працівником.

Підсумки вивчення роботи педагогічних працівників розглядаються на засіданні навчально-методичної ради та враховуються при їхній атестації.

Постійно діючим колегіальним органом управління навчальним процесом у центрі є педагогічна рада, головою якої є директор центру.

Педагогічна рада центру розглядає питання:

- удосконалення і методичного забезпечення навчально-виховного процесу.
- видачі свідоцтв про отримання робітничої професії, нагородження за успіхи в навчанні.
- підвищення кваліфікації педагогічних працівників, розвитку їх творчої ініціативи, впровадження у навчальний процес досягнень науки і передового педагогічного досвіду.

Облік навчальної роботи

Основними документами обліку навчальної роботи у центрі є журнали теоретичного і виробничого навчання установленої форми, у яких педагогічні працівники здійснюють облік проведення навчальних занять, оцінювання навчальних досягнень слухачів, відвідування ними занять та виконання робочих навчальних планів і робочих навчальних програм.

Журнали обліку навчальної роботи ведуться та зберігаються згідно з чинним законодавством.

Для обліку виконання робочих навчальних планів і робочих навчальних програм у журналах теоретичного та виробничого навчання педагогічні працівники роблять записи про дату, час і зміст проведених зі слухачами навчальних занять або навчально-виробничих робіт. У журналах теоретичного навчання записуються контрольні і лабораторно-практичні роботи, екскурсії та інші види навчальної роботи, а також консультації, домашні завдання.

Облік навчальних досягнень слухачів з теоретичного навчання здійснюється педагогічними працівниками за результатами поточного, тематичного, підсумкового оцінювання. Оцінки навчальних досягнень з професійно-практичної підготовки виставляються на підставі поточних і тематичних оцінок знань, умінь і навичок слухачів та перевірних робіт.

Поточні оцінки під час уроку виробничого навчання виставляє майстер виробничого навчання за підсумками виконаного слухачами кожного навчально-виробничого завдання, а також шляхом спостереження за правильністю виконання прийомів, організацією і культурою праці, за використанням обладнання, інструментів, пристосувань та виконанням вимог охорони праці.

Порядок проведення державної кваліфікаційної атестації

Державна кваліфікаційна атестація – це завершальний етап навчально-виробничого процесу, що здійснюється відповідно до Закону України «Про професійно-технічну освіту», Положення про порядок кваліфікаційної атестації та присвоєння кваліфікації особам, які здобувають професійно-технічну освіту, затвердженого наказом Міністерства праці та соціальної політики України та Міністерства освіти України від 31.12.1998 №201/469 та інших законодавчих актів України. Вона проводиться державною кваліфікаційною комісією, склад якої затверджується наказом центру за погодженням з відповідним регіональним органом управління професійно-технічною освітою.

Час на проведення кваліфікаційної атестації виділяється за рахунок кількості годин, відведених на професійно-практичну підготовку.

Державна кваліфікаційна комісія проводить засідання в терміни, визначені робочими навчальними планами та розкладом проведення державної кваліфікаційної атестації. Засідання державної кваліфікаційної комісії проводиться у спеціально підготовлених приміщеннях, оснащених наочними посібниками, відповідним обладнанням тощо.

Державна кваліфікаційна атестація включає:

- кваліфікаційну пробну роботу, що відповідає певним вимогам освітньо-кваліфікаційної характеристики випускника професійно-технічного навчального закладу відповідного атестаційного рівня;
- захист випускної роботи, проекту чи творчої роботи, що їх замінює.

До складання державної кваліфікаційної атестації допускаються слухачі, які закінчили повний курс навчання і мають рівень навчальних досягнень не

нижче 4 балів з професійно-практичної підготовки та з усіх навчальних предметів, що входять у додаток до свідоцтва.

Слухачі, які мають рівень навчальних досягнень нижче 4 балів, повторно атестуються та здають заліки в терміни, що установлюються центром, але не пізніше ніж за 10 днів до початку держаної кваліфікаційної атестації.

Слухачі мають змогу (з дозволу керівника центру на підставі письмової заяви і позитивної характеристики з місця роботи за відповідною професією) атестуватися не раніше шести місяців з дня відрахування. Результати такої повторної атестації оформлюються окремим протоколом.

Перед початком передвипускної практики на виробництві чи в сфері послуг проводяться збори, на яких учням, слухачам пояснюється порядок проведення державної кваліфікаційної атестації, вимоги до виконання і результатів кваліфікаційних пробних робіт, порядок визначення рівня кваліфікації.

Перелік кваліфікаційних пробних робіт та їх зміст визначаються майстром виробничого навчання, погоджуються старшим майстром та керівниками відповідних підрозділів підприємств, розглядається і схвалюється методичними комісіями та затверджуються заступником директора з навчально-виховної роботи.

Кваліфікаційні пробні роботи виконуються слухачами самостійно на спеціально визначених робочих місцях у цехах підприємств, учбових господарствах, полігонах, де вони проходять передвипускну виробничу практику або, як виняток, в учбових майстернях центрів та оформлюються документом встановленого зразка.

Для проведення кваліфікаційних пробних робіт підбираються характерні для даної професії, роботи і виробу відповідно до рівня кваліфікації, передбаченого освітньо-кваліфікаційною характеристикою та технологічними вимогами, що діють на даному підприємстві чи в сфері послуг.

Слухачі, які навчаються суміжним та інтегрованим професіям, кваліфікаційну пробну роботу виконують окремо з кожної професії

(спеціалізації). Складність кваліфікаційної пробної роботи з кожної професії повинна відповідати рівню, зазначеному в освітньо-кваліфікаційній характеристиці відповідно до ступеня професійно-технічної освіти.

Контроль за підготовкою машин, обладнання, робочих місць, матеріалів, інструментів, документації, забезпечення умов безпечної праці для виконання кваліфікаційних пробних робіт здійснюють майстри виробничого навчання під керівництвом старшого майстра та разом з відповідними працівниками підприємств де слухачі проходять переддипломну (передвипускную) виробничу практику.

Слухачам повідомляються порядок і умови виконання кваліфікаційної пробної роботи, видається необхідна технічна та технологічна документація (креслення, технологічні вимоги та інше), а також наряди на виконання виробничого завдання із зазначенням кваліфікаційної складності робіт, норм часу на їх виконання та інше. Виконання кваліфікаційної пробної роботи проводиться під наглядом майстра виробничого навчання та інженерно-технічних працівників підприємств де слухачі проходять виробничу практику.

Під час визначення рівня виконання кваліфікаційної пробної роботи враховуються кінцевий результат її проведення, якість та термін виконання завдання, продуктивність праці, а також уміння та навички слухачів правильно виконувати прийоми роботи, ефективно застосовувати передові методи праці, налагоджувати, обслуговувати, регулювати машини та обладнання, використовувати інструменти, дотримуватися правил безпеки праці, раціонально планувати свою роботу і організовувати робоче місце, економно витратити матеріали та енергетичні ресурси.

Кваліфікаційна пробна робота вважається зарахованою за умови, якщо завдання виконано відповідно до діючих технічних умов та технологічних вимог в межах заданого часу і оформлена відповідним чином.

Теми випускних робіт, проектів або заміна їх на виготовлення виробу, іншу творчу роботу повинні відповідати змісту виробничої практики слухачів, обсягу знань, умінь та навичок, передбачених робочими навчальними

програмами і освітньо-кваліфікаційною характеристикою відповідно до ступеню професійно-технічної освіти.

Майстер виробничого навчання забезпечує одержання від підприємств, де слухачі проходили практику, виробничих характеристик на кожного слухача навчальної групи та готує зведену відомість підсумкових оцінок навчальних досягнень слухачів з усіх предметів, що входять у додаток до свідоцтва, наряди на виконані кваліфікаційні пробні роботи, матеріали, які характеризують рівень підготовки кожного слухача, а також забезпечує подання слухачами щоденників виробничої практики на підприємстві чи в сфері послуг.

Не пізніше ніж за 3 дні до початку державної кваліфікаційної атестації згадані документи подаються до навчальної частини центру.

Державна кваліфікаційна атестація здійснюється відповідно до затвердженого керівником центру професійної реабілітації інвалідів розкладом, який доводиться до відома слухачів не пізніше ніж за два тижні до проведення.

Якщо слухач з поважних причин не з'явився на державну кваліфікаційну атестацію, то за рішенням керівника центру йому надається змога атестуватися в найближче можливий термін.

Випускнику центру, який успішно пройшов кваліфікаційну атестацію, присвоюється освітньо-кваліфікаційний рівень «кваліфікований робітник» з набутої професії відповідного розряду (категорії) і видається свідоцтво про присвоєння (підвищення) робітничої кваліфікації, зразок якого затверджено постановою Кабінету Міністрів України від 09.08.2001 №979 «Про затвердження зразків документів про професійно-технічну освіту».

Особам, які не завершили повного курсу навчання у центрі або не пройшли кваліфікаційної атестації, видається довідка, в якій зазначаються назви навчальних предметів, що входять у додаток до свідоцтва про професійно-технічну освіту, та одержані підсумкові оцінки (словами), а також навчальні досягнення (оцінка - словами) з професійно-практичної підготовки.

Для якісної підготовки та проведення державної кваліфікаційної атестації керівникам центрів професійної реабілітації необхідно здійснити такі заходи:

1. Проведення засідань педагогічної ради:
 - про допуск слухачів до державної кваліфікаційної атестації;
 - про результати державної кваліфікаційної атестації.
2. Інструктивно-методичні наради
 - ознайомлення членів педколективу з нормативними документами щодо проведення державної кваліфікаційної атестації;
 - оформлення тематичних папок з державної кваліфікаційної атестації;
 - про підготовку матеріального та методичного забезпечення державної кваліфікаційної атестації;
 - про замовлення документів про освіту;
 - про завершення оформлення журналів з професійно-теоретичної та професійно-практичної підготовки:
 - про підготовку звітної документації до початку роботи державної кваліфікаційної комісії;
 - ознайомлення зі складом державних кваліфікаційних комісій, розкладом проведення державної кваліфікаційної атестації.

Орієнтовний перелік наказів, які необхідно підготувати для забезпечення проведення державної кваліфікаційної атестації наведено у Додатку 3.

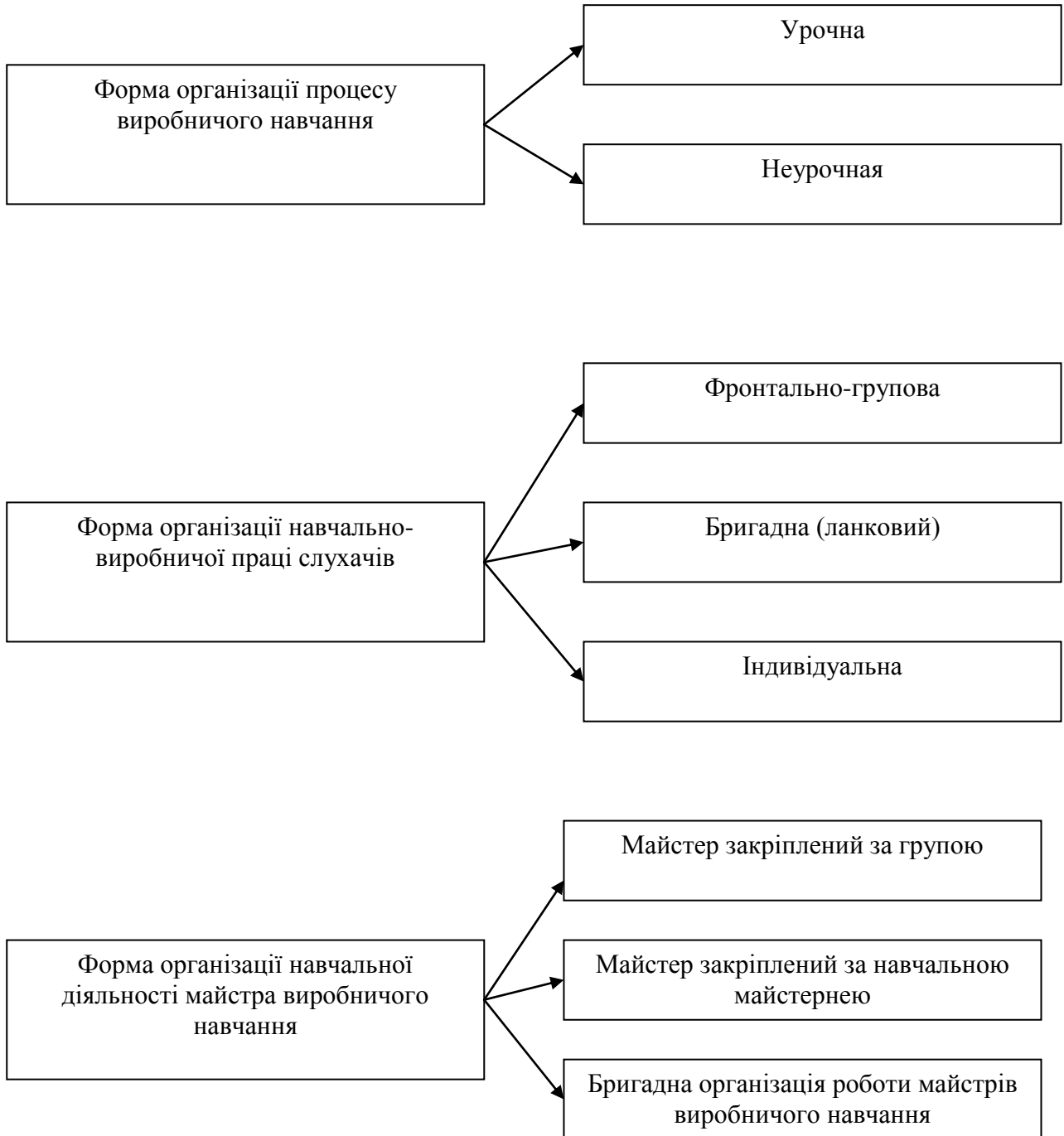
Результативність державної кваліфікаційної атестації значною мірою залежить від правильного розподілу організаційно-функціональних повноважень адміністрації центру під час її підготовки та проведення.

**ФОРМИ ОРГАНІЗАЦІЇ ПРОЦЕСУ ВИРОБНИЧОГО НАВЧАННЯ І
ВИРОБНИЧОЇ ПРАКТИКИ СЛУХАЧІВ ЦЕНТРІВ ПРОФЕСІЙНОЇ РЕАБІЛІТАЦІЇ
ІНВАЛІДІВ НА ПІДПРИЄМСТВАХ**

Форми організації навчання і практики	Переваги	Недоліки
Урочна – навчання на навчально-виробничій ділянці підприємства	<ol style="list-style-type: none"> 1. Тісний взаємозв'язок виробничого і навчального процесів 2. Майстер має можливість працювати одночасно зі всією групою 3. Є можливість створити сприятливі матеріально-технічні і побутові умови для нормальної організації процесу навчання слухачів 4. Високий рівень відповідальності слухачів за результати своєї роботи 	<ol style="list-style-type: none"> 1. Слухачі відірвані від робочого колективу підприємства, його виробничого і громадського життя 2. Слухачами недостатньо освоюється виробнича технологія, темп і ритм виробничого процесу, сучасне технологічне обладнання 3. Знижена можливість засвоєння слухачами прийомів і способів праці передовиків і новаторів виробництва
У складі слухацьких виробничих бригад	<ol style="list-style-type: none"> 1. Міцність сформованих у слухачів професійних умінь і навичок 2. Слухачі мають нагоду самостійно виконувати різноманітні виробничі роботи різної складності 3. Високий рівень відповідальності слухачів за результати роботи 4. Створюються сприятливі умови для виховання колективізму 	<ol style="list-style-type: none"> 1. Слухачі недостатньо пов'язані з робочим колективом підприємства 2. Ускладнена робота майстра, оскільки він не має нагоди працювати зі всією групою, є одночасно керівником навчального і виробничого процесів 3. Освітні функції значною мірою довіряються кваліфікованому робітнику, включеному до складу слухацької бригади
У складі бригад кваліфікованих робітників (фахівців)	<ol style="list-style-type: none"> 1. Порівняно легко організувати процес виробничого навчання слухачів 2. Слухачі повністю включені в «виробничу атмосферу» підприємства, беруть активну участь в громадському житті робочих колективів 3. Широкі можливості практичного оволодіння слухачами сучасною технікою і технологіями, трудовими прийомами, передовими і новаторськими способами виробництва 	<ol style="list-style-type: none"> 1. Навчальний процес значною мірою підпорядкований вирішенню виробничих завдань підприємства 2. Знижується керівна роль майстра як учителя професії і вихователя 3. Якість виробничого навчання слухачів значною мірою залежить від добросовісності кваліфікованих робітників – наставників 4. Знижується виробнича самостійність і

		<p>відповідальність слухачів за результати роботи</p> <p>5. Ускладнюється робота майстра через значну розпорошеність слухачів по цехах і дільницях</p>
<p>Індивідуальне закріплення слухачів за кваліфікованим робітником (фахівцем)</p>	<p>1. Простота організації виробничого навчання</p> <p>2. Слухачі завжди знаходяться під наглядом дорослого</p> <p>3. Можливість слухачам ефективно оволодівати сучасною технікою і технологією, передовими способами праці</p>	<p>1. Знижена керівна роль майстра виробничого навчання</p> <p>2. Ефективність навчання слухачів значною мірою залежить від добросовісності і педагогічної майстерності кваліфікованого робітника-наставника</p>

СИСТЕМА ОРГАНІЗАЦІЙНИХ ФОРМ ВИРОБНИЧОГО НАВЧАННЯ



ОРІЄНТОВНИЙ ПЕРЕЛІК НАКАЗІВ

1. Про розробку заходів щодо підготовки та проведення державної кваліфікаційної атестації.
2. Про проведення державної кваліфікаційної атестації у 200__/200_ н.р.
3. Про виконання навчальних планів і програм, допуск слухачів до державної кваліфікаційної атестації.
4. Про склад державної кваліфікаційної комісії.
5. Про проведення дострокової державної кваліфікаційної атестації (в окремих випадках).
6. Про видачу документів про професійно-технічну освіту.
7. Про результати державної кваліфікаційної атестації.