

Ім'я користувача:
Полтавський інститут економіки і права Полтавськи...

ID перевірки:
1016158878

Дата перевірки:
22.03.2024 19:16:03 EET

Тип перевірки:
Doc vs Internet + Library

Дата звіту:
22.03.2024 19:20:34 EET

ID користувача:
100011301

Назва документа: Прокопенко_маг — копия

Кількість сторінок: 93 Кількість слів: 20522 Кількість символів: 164576 Розмір файлу: 436.88 KB ID файлу: 1015907307

27.5% Схожість

Найбільша схожість: 26.9% з Інтернет-джерелом (<http://elibrary.kubg.edu.ua/id/eprint/24975/1/%D0%A7%D0%B5%D1%..>)

27.5% Джерела з Інтернету 91 Сторінка 95

0.27% Джерела з Бібліотеки 33 Сторінка 95

0.38% Цитат

Цитати 9 Сторінка 96

Вилучення списку бібліографічних посилань вимкнене

0% Вилучень

Деякі джерела вилучено автоматично (фільтри вилучення: кількість знайдених слів є меншою за 8 слів та 0%)

0% Вилучення з Інтернету 2 Сторінка 97

0% Вилученого тексту з Бібліотеки 2 Сторінка 97

Модифікації

Виявлено модифікації тексту. Детальна інформація доступна в онлайн-звіті.

Замінені символи 2

ВСТУП

Актуальність дослідження. Реформування дошкільної освіти, що відбувається в Україні, актуалізує необхідність створення інклюзивного освітнього середовища, сприятливого для дітей з особливостями психофізичного розвитку, та забезпечення дієвої соціально-педагогічної підтримки їхніх батьків.

Соціально-педагогічні чинники становлення особистості дитини з інвалідністю й особливості роботи з її батьками розкрито у монографіях та дисертаціях сучасних українських науковців: соціально-педагогічна підтримка батьків дітей раннього віку з особливими потребами (І. Макаренко) [64]; соціально-педагогічні засади роботи з батьками дітей з особливими потребами (Т. Соловійова) [23]; соціально-педагогічна робота з сім'ями, що виховують дітей з обмеженими фізичними можливостями, в умовах реабілітаційного центру (Н. Грабовенко) [45]; теорія і практика соціально-педагогічної підтримки дітей з обмеженими можливостями в промисловому регіоні (В. Тесленко) [44]; соціально-педагогічна реабілітація дітей в спеціальних дошкільних закладах освіти засобами творчої гри (М. Тюпюник) [53]; соціально-педагогічні умови інтегрування молоді з функціональними обмеженнями в сучасне середовище (Н. Мирошніченко) [13]; соціально-педагогічний патронаж сімей з розумово відсталими дітьми (Я. Юрків) [288; 289]; соціально-педагогічні умови адаптації молодших школярів з особливими потребами до навчання в загальноосвітній школі (О. Василенко) [33; 34]; організація соціально- педагогічної роботи з підлітками з особливими потребами в середніх навчальних закладах України (друга половина ХХ ст.) (С. Іноземцева) [87]. Проте саме соціально-педагогічна підтримка батьків дітей з особливостями психофізичного розвитку в дошкільних навчальних закладах не була предметом системного дослідження.

Актуальність проблеми зумовлена також низкою *суперечностей* між:

– суспільним визнанням важливості створення належних умов для інтеграції дітей з особливостями психофізичного розвитку в дошкільні

навчальні заклади та недостатнім усвідомленням батьками своєї ролі у цьому процесі;

– об'єктивною доцільністю соціально-педагогічної підтримки батьків дітей з особливостями психофізичного розвитку та реальним станом її забезпечення у дошкільних навчальних закладах;

– існуванням специфічних проблем батьків дітей з особливостями психофізичного розвитку і нерозробленістю інструментарію для оцінювання їхніх потреб в умовах дошкільного навчального закладу.

Отже, актуальність означеної проблеми, її недостатня розробленість у сучасній педагогічній теорії та практиці, визначені суперечності зумовили вибір теми роботи.

Мета дослідження – розробити та експериментально перевірити дієвість змісту, форм та методів соціально-педагогічної підтримки батьків дітей з особливостями психофізичного розвитку в дошкільних навчальних закладах.

Відповідно до мети визначено **завдання дослідження**:

1. Розкрити сутність і науково обґрунтувати теоретичні засади соціально-педагогічної підтримки батьків дітей з особливостями психофізичного розвитку в дошкільних навчальних закладах.

2. Проаналізувати вітчизняні та зарубіжні практики соціально-педагогічної підтримки батьків дітей з особливостями психофізичного розвитку в дошкільних навчальних закладах.

3. Здійснити оцінку потреб батьків дітей з особливостями психофізичного розвитку в дошкільних навчальних закладах.

4. Визначити критерії, показники та виявити рівні розвитку виховного потенціалу батьків дітей з особливостями психофізичного розвитку в дошкільних навчальних закладах.

5. Розробити змістово-методичне забезпечення соціально-педагогічної підтримки батьків дітей з особливостями психофізичного розвитку в дошкільних навчальних закладах та перевірити його дієвість.

Об'єкт дослідження – процес соціально-педагогічної підтримки батьків дітей з особливостями психофізичного розвитку.

Предмет дослідження – змістово-методичне забезпечення соціально-педагогічної підтримки батьків дітей з особливостями психофізичного розвитку в дошкільних навчальних закладах.

Практичне значення одержаних результатів полягає у розробленні та впровадженні змістово-методичного забезпечення соціально-педагогічної підтримки батьків дітей з особливостями психофізичного розвитку в дошкільних навчальних закладах, що містить: комплексну програму соціально-педагогічної підтримки батьків дітей з особливостями психофізичного розвитку в дошкільних навчальних закладах; форми та методи соціально-педагогічної підтримки батьків з розвитку виховного потенціалу; діагностичний інструментарій для визначення рівнів розвитку виховного потенціалу таких батьків; форми організації та фіксації результатів соціально-педагогічної підтримки батьків дітей з особливостями психофізичного розвитку в дошкільних навчальних закладах.

РОЗДІЛ 1

**ОСОБЛИВОСТІ СОЦІАЛЬНО- ПЕДАГОГІЧНОЇ ПІДТРИМКИ
БАТЬКІВ ДІТЕЙ З ОСОБЛИВОСТЯМИ ПСИХОФІЗИЧНОГО РОЗВИТКУ В
ДОШКІЛЬНИХ НАВЧАЛЬНИХ ЗАКЛАДАХ****1.1. Аспекти соціально-педагогічної підтримки батьків дітей з
особливостями психофізичного розвитку в дошкільних навчальних
закладах**

У національній доповіді «Про становище осіб з інвалідністю в Україні»

[18] відзначили, що причинно-наслідкова структура первинної дитячої інвалідності залишається стабільною протягом останніх 10 років. Причини інвалідності у дітей принципово відрізняються від таких у дорослих. До таких причин належать: вроджені аномалії, вади розвитку та хромосомні порушення, захворювання центральної нервової системи, психічні та поведінкові розлади.

Узагальнюючи матеріал нормативно-правових актів та наукових джерел [15], можна виділити наступні основні причини інвалідності: внутрішні (вроджені захворювання, хромосомні аномалії, генетичні захворювання, захворювання центральної нервової системи, психічні розлади) та зовнішні (травми, каліцтва, електротравми). струм, токсичні речовини, вплив вірусів, травми, порушення харчування).

Тому в рамках дослідження необхідно виділити характерні особливості дітей з особливостями психофізіологічного розвитку в плані фізичного, психологічного та соціального розвитку, які мають свої особливості в дошкільному віці.

Як ми всі знаємо, дошкільний період охоплює період розвитку від трьох до шести-семи років. За цей час розвиток дитини пройшов великий шлях розвитку. Розуміти закономірності та послідовність формування

Для психологічного функціонування здорових дітей та дітей з особливостями психофізіологічного розвитку спеціалісти зможуть надати йому кваліфіковану допомогу [84, С. 17]. 41].

З наведеного вище аналізу можна зробити висновок, що порушення розвитку дитини та його особливості призводять до відповідних потреб як самої дитини, так і її батьків. Це необхідно враховувати при організації роботи з батьками, особливо при наданні їм соціально-педагогічної підтримки.

У контексті нашого дослідження заслуговує на увагу пояснення дослідників

Цілі та завдання соціально-педагогічної підтримки.

Тому Л. Романовська пропонує два загальнонаукові методи визначення його цілей. Зміст першого підходу полягає у виявленні та розв'язанні соціально-психологічних проблем особистості через організацію соціально-просвітницької діяльності, покликаної об'єднати та інтегрувати зусилля різних суб'єктів (державних і недержавних організацій). Суть другого методу полягає в тому, щоб спочатку допомогти дітям, підліткам і молоді соціалізуватися та організувати ефективне соціальне виховання [21].

Науковець І. Макаренко вважає, що метою соціально-педагогічного супроводу батьків є підвищення їх культури відновлення, яка становить певний набір цінностей, настанов, системи знань і вмінь, які допомагають їм вирішувати специфічні завдання виховання дітей у сім'ї [14].

Вчені Л. Аксьонова [4], М. Галагузова [39], І. Липський [18], І. Макаренко [14] до найважливіших завдань соціально-виховної підтримки відносять: соціальний захист особистості, координацію соціального навчання різні предмети Підтримуйте акції (Л. Аксьонова); сприяйте соціальній адаптації особистості, використовуйте суспільно цінну діяльність як засіб соціального виховання, використовуйте культурне дозвілля як засіб інтеграції дітей і підлітків у суспільство (М. Галагузова); розвивайте та

Застосування методик соціально-педагогічного супроводу, підтримка соціально значущої діяльності дітей та підлітків, здійснення заходів, спрямованих на задоволення індивідуальних потреб дітей та підлітків (І.Ліпський), виявлення клієнтів, які потребують соціально-психологічної допомоги, організація соціальної допомоги, надання послуг дітям та підліткам з особливими потребами Батькам малолітніх дітей надається різноманітна соціальна та освітня допомога (І. Макаренко).

У наукових джерелах зустрічаємо також обґрунтування дослідниками

компонентів соціально-педагогічної підтримки.

Тому науковець Н. Заверико визначила структурну (цілі, ціннісні мотиви, діагностичні прогнози, змістовна, операційна) та функціональну (організаційно-методичну) складові соціально-педагогічної підтримки [70]. Цільова структурна частина передбачає визначення цілей, завдань і тематики соціально-педагогічної підтримки. Ціннісно-мотиваційна частина ґрунтується на дитиноцентричних світоглядних засадах (довіра до дитини, врахування її переживань, шанобливе ставлення до неї). Н. Заверико наголошує, що діагностично-прогностична частина спрямована на виявлення факторів, які призводять до того, що у дитини з'явилася психологічна ознака зростання. Негативні емоції у дитини, вводять її в стан напруги та становлять певну загрозу для особистості. Цей компонент визначає передумови виникнення ситуацій, що свідчать про загрозу для дитини, та ймовірність їх виникнення. Змістовий компонент передбачає умови для організації професійної соціально-виховної діяльності, спрямованої на підтримку дітей. Н. Заверико зазначила, що операційна частина безпосередньо включає планування та практичну діяльність для досягнення поставлених цілей. Функціональна частина передбачає реалізацію основних принципів соціального управління та забезпечує готовність суб'єктів соціально-виховної роботи надавати соціально-освітню підтримку [70, с. 79].

Свою наукову позицію щодо класифікації складових соціально-педагогічної підтримки виклав дослідник О. Іванов зазначив, що соціальна педагогічна підтримка - це: інтеграція організації та управління,

Діагностичне проектування, духовна етика, інтерактивне спілкування, аналітична корекція, нормативне право [79, С. 79]. 28]. На його думку, соціально-педагогічна підтримка може розглядатися як допомога з боку вчителів і суміжних спільнот, надання допомоги людині чи групі людей у вирішенні їхніх проблем, успішному розвитку та саморозвитку. Ця підтримка необхідна дітям в успішному соціалізаційному процесі самореалізації, де під останнім виступають процеси самопізнання та співтворчості, які також потребують підтримки соціальної педагогіки [79, с.11]. 25].

Дослідник І. Макарєнко вважає, що структуру соціально-педагогічного супроводу становлять такі компоненти: аксіологія (адекватна емоційна реакція на зміни соціального статусу сім'ї при народженні дитини з особливими потребами, а також конструктивне ставлення до дитини); впізнання дитини); знання (система загальних і спеціальних знань, необхідних для організації реабілітаційної роботи дітей); етологія (володіння певними медичними, педагогічними, комунікативними та психологічними навичками допомоги дітям) [14].

Проблему соціально-педагогічного супроводу студентів-сиріт в умовах професійної підготовки у вищих навчальних закладах досліджувала науковець І.Одногулова [49], виділяючи в її структурі соціально-психологічний та педагогічний компоненти, серед яких: Соціальний та дотримання положень соціально державне законодавство Захист особистості психологія включає психологічну діагностику, психологічну профілактику та психологічну корекцію навчання включає умови самореалізації в процесі професіоналізації та педагогічні модифікації в цьому процесі. Це педагогічний компонент, пов'язаний з вихованням і навчанням дітей, що сприяє їх розвитку та успішній соціалізації [49, с.11]. 75].

За поясненням Т. Алексєнко, основу структури соціально-педагогічної підтримки складають такі тісно пов'язані компоненти: нормативно-правовий, діагностично-оцінювальний, рефлексивно-аналітичний,

Морально-духовний, практично-діяльний, інтерактивно-комунікативний [9, с.11]. 16].

Дослідники також виявили різні види соціально-педагогічної підтримки дітей та підлітків. Зокрема, Т. Цюман визначає: матеріальну (матеріальна допомога дітям і підліткам з неблагополучних сімей і сімей зі складним життєвим становищем; виховання поваги до матеріальних цінностей), психологічну (психологічна стійкість особистості; подолання комплексів і розвиток почуття психологічної безпеки). ; підтримка позитивних емоцій тощо);соціальна (допомога у встановленні соціальних зв'язків, оволодіння методами безконфліктної взаємодії; сприйняття правових норм і правил життя колективів, груп і спільнот);фізична (своєчасне виявлення захворювань і

направлення на лікування; у повсякденному житті з використанням технологій охорони здоров'я) [32, с.14] 116].

Н. Заверико виділяє такі основні види: медико-психологічна допомога (комплекс заходів, спрямованих на відновлення здоров'я дітей, реабілітацію; профілактику соціальних захворювань; попередження виникнення шкідливих звичок, асоціальної поведінки за допомогою психологічної корекції та відповідної допомоги.); Організаційно-комунікаційна допомога (налагодження зв'язків між дітьми та соціальними суб'єктами чи установами, соціальний захист); соціально-педагогічна допомога (корекція поведінки, формування соціально визнаних норм і особистісних орієнтацій, навичок самопомоги); соціально-правова допомога (спрямована на з'ясування соціально-правового статусу дітей, систему заходів, ознайомлення з правами та обов'язками та забезпечення правового захисту) [70].

Багато дослідників виділяють також функції соціально-педагогічної підтримки. Тому Л. Оліференко вважає, що до цих сфер належать: виховання та виправлення, захист прав людини, соціальна адаптація, соціальна реабілітація, діагностика, експертиза та прогнозування, інформація та аналіз, організація.

Управління [11]; Т. Тюман: Розвиток (надання допомоги в розвитку та саморозвитку, пошук шляхів повноцінного та успішного розвитку); Стабілізація (припинення негативних переживань); Корекція (діяльність, спрямована на надання допомоги та підтримки) [32, с. 17 стор.] 117]. Нині в Україні функціонують спеціальні дошкільні заклади для дітей з різними захворюваннями, а саме: для дітей із захворюваннями мови, слуху, зору, психіки та опорно-рухового апарату; для дітей, які часто хворіють та постраждалих внаслідок аварії на ЧАЕС. аварії.

У кожному із зазначених закладів, враховуючи специфіку становища дітей з вадами розвитку, працює команда фахівців, до складу якої входять, зокрема: вихователі, логопеди, вчителі-дефектологи (корекційні педагоги), практичні психологи та соціологи. вихователь.

На думку вченого Т. Поніманської [17], дошкільний період забезпечує всебічний розвиток і є основою для набуття спеціальних знань і вмінь у

різноманітних видах діяльності. Провідна роль у розвитку дитини належить сім'ї та батькам.

Автори цього дослідження згрупували та науково класифікували функції батьків і дітей. Їх класифікують за такими загальними ознаками: народження дитини, виховна спроможність батьків, матеріальне та матеріальне забезпечення сім'ї, підтримка психоемоційної атмосфери, задоволення потреб дитини, особливості дозвілля, моральні, духовний та інтелектуальний розвиток сім'ї.

Тому в рамках наших наукових досліджень слід зосередити увагу на вивченні батьківських функцій, реалізація яких має велике значення у створенні комфортних умов і можливостей для всебічного розвитку та виховання дітей з особливостями психофізіологічного розвитку. У дошкільному закладі налагоджується взаємодія з навколишнім середовищем і задовольняються його практичні потреби. До них, зокрема, належать: спілкування (забезпечення спілкування та взаємодії), виховання (передача соціального досвіду, умінь і навичок).

Соціальна функція (створення умов для соціального розвитку дітей), розважальна (організація вільного часу), функція психологічного захисту (надання відчуття душевного тепла та захисту).

Тому ми вважаємо важливим чинником організації соціально-педагогічного та загального супроводу в дошкільних закладах розуміння функцій батьків та врахування того, наскільки вони виконують свої функції.

Тому Т. Валентьєва [32] наголошує, що ефективність дошкільного виховання та навчання в основному залежить від відносин між фахівцями закладу та батьками.

Як зазначив Г. Абрамович [1, с.1]. 6], спільними зусиллями педагогів і батьків формування особистості дитини з перших років після народження має не лише педагогічне, а й глибоке соціальне значення. Вирішення завдання всебічного навчання дітей раннього віку вимагає спільних зусиль вихователів дитячого садка і батьків.

Дослідник Т. Александрова [7] вказала на зовнішні та внутрішні зв'язки, які існують у дошкільних закладах. Дослідники спочатку встановили партнерство з державами, школами, вищими навчальними закладами, культурними центрами,

медичними установами та спортивними організаціями; внутрішні відносини – надавши пріоритет співпраці з батьками, учнями та вчителями.

Науковці О. Зверев і Т. Кротова [74] наголошували на змісті батьківської підтримки, яка досягається через традиційні та нетрадиційні форми. Традиційний поділ – груповий (батьківські збори, конференції, круглі столи), індивідуальний (навчальні бесіди, предметні консультації) та наочно-інформаційний. До них відносяться нетрадиційні організаційні форми: інформаційно-аналітичні (соціологічні опитування, зрізи), дозвіллі (спільні свята, виставки), освітні (семінари, практикуми, навчальні зведення, усні навчальні журнали, навчальні бібліотеки), наочно-інформаційні (Інформаційний буклет для батьків, День відкритих дверей, Газета) [74, С. 74] 17].

Дослідниця В. Ткачова [29] у своєму дослідженні детально описала форми організації роботи спеціальних дошкільних навчальних закладів для підтримання безперервної комунікації з батьками вихованців, зокрема: колективні форми роботи, індивідуальні форми роботи, наочне відображення інформації. У формі колективної роботи науковці передбачають: батьківські конференції (ознайомлення батьків із завданнями, які стоять перед фахівцями закладу щодо розвитку та корекції функціональних порушень у дітей); дні відкритих дверей (індивідуальна та групова консультативна робота: з психологами, логопедами, дефіцит круглих столів із науковцями, соціальними педагогами); клубна робота (залучення батьків усіх гуртків); організація днів народжень та участь у дитячих святах та дозвіллі; відкриті заняття для батьків (показ батькам успішності розвитку дітей та допомога дітям у подоланні потреб які ще є вдома можливість виправити проблему). Індивідуальні форми включають: індивідуальні бесіди та консультації з фахівцями; виконання домашніх завдань з дітьми; проведення індивідуальних курсів.

Проводьте час з дітьми в присутності батьків.

В. Ткачова включає візуальну стендову інформацію в наступних формах: батьківські інформаційні стенди, тематичні (стаціонарні або пересувні) стенди (інформація про особливості психологічного розвитку дітей, поради щодо подолання проблем у житті дітей та їх сімей); настільна інформація (спеціалізована фахівцями школи Книги, брошури, поради батькам); «мобільні

папки»; виставки та експозиції (стаціонарні або пересувні), присвячені результатам творчої діяльності дітей [7].

Дослідниця О. Нагорна [41] описує такі форми підтримки батьків: індивідуальна, колективна, фронтальна, особисті бесіди та практикуми, консультації, семінари, лекції, соціологічні дослідження, взаємодія з громадськими організаціями. До основних завдань співпраці з батьками належать: спільне планування різноманітне, одночасне та комплексне.

Вживати заходів для того, щоб у майбутньому діти отримували освіту та розвивали якомога більшу самостійність у всіх сферах життя; навчали батьків елементам догляду за дитиною, особливостям дозвілля; інформували батьків про різні методи, прийоми, засоби навчання та перекази. до можливостей інших навчальних закладів, надати вичерпну інформацію про потреби виховного та корекційного впливу [11].

Науковець О. Алеко [5] розкрила напрями соціально-виховної діяльності батьків у закладах дошкільної освіти, серед яких: забезпечення всебічної освіти батьків, допомога сім'ї у вихованні дітей відповідно до вимог батьків та виховних особливостей конкретної сім'ї, прагнення до запобігання жорсткому поводженню з дітьми Домашнє насильство Створення доброго інклюзивного середовища для навчання та розвитку Підтримка процесу адаптації дітей та батьків до дошкільних закладів Посередницька роль у взаємовідносинах між батьками та мікрорайонними освітніми та соціокультурними закладами.

О. Денисюк є одним із основних напрямів діяльності соціальних педагогів у дошкільних закладах, зосереджуючи увагу на педагогіці соціально-культурного середовища мікрошкільних мікрорайонів та організації змістовного дозвілля дітей у закладах дошкільного закладу [50]. Науковець наголошує, що важливим кроком у забезпеченні вибору найкращої форми роботи з батьками дітей з особливостями психофізіологічного розвитку є якісна підготовка фахівців соціальної сфери [51, с.11]. 174].

Вважаємо за необхідне підкреслити, що в контексті нашого дослідження одним із першочергових завдань діяльності соціальних педагогів щодо батьків дітей з особливостями психофізіологічного розвитку в дошкільних закладах є супровід.

Зокрема, науковець Т. Соловійова визначила такі принципи в роботі соціальних педагогів з батьками цих дітей: партнерство та співробітництво (передбачає організацію суб'єкт-суб'єктних відносин між соціальними педагогами та батьками), рівноправність (забезпечення рівноправного надання послуг) до кожного, хто звертається за допомогою); добровільність і свобода вибору (включаючи визнання права клієнта та можливості **самостійно обирати той чи інший шлях у вирішенні власних проблем**); толерантність (включаючи ставлення соціальних педагогів до будь-яких отримувачів послуг) толерантність. ставлення, незалежно від його поведінки, статусу та переконань), професійна компетентність і відповідальність (передбачена високим рівнем професійної діяльності фахівця за умов систематичного самовдосконалення) [22]. Отже, шляхом багатоаспектного аналізу можна зробити висновок, що батьківський супровід у дошкільних закладах має різні види, форми та способи, які здійснюються фахівцями відповідно до покладених на них функцій. Розуміння змісту цього поняття та виокремлення його характеристик може слугувати теоретико-методологічною основою для розробки діагностичних засобів, експериментальних програм та їх впровадження з метою соціально-педагогічного супроводу **батьків дітей з особливостями психофізичного розвитку в сучасних умовах**. Розбудова інклюзивного освітнього середовища в дошкільних закладах.

1.2. Зарубіжні практики соціально-педагогічної підтримки батьків дітей з особливостями психофізичного розвитку в дошкільних навчальних закладах

Через консультації та тісну співпрацю з батьками соціальні працівники знаходять вирішення повсякденних сімейних проблем і труднощів, які можуть бути пов'язані з низьким рівнем доходу, житловими труднощами, проблемами психічного чи фізичного здоров'я, зловживанням алкоголем чи наркотиками, розлученням чи проблемами доступу. Супутні соціальні послуги.

Як зазначає К. Сурел [39], ключовою компетентністю соціальних педагогів, які підтримують батьків, є здатність діяти та адаптуватися до різноманітних мінливих сімейних ситуацій.

Концепція батьківської підтримки розуміється дещо інакше в Ірландії, де вчителі відіграють важливу роль у підтримці та консультуванні батьків з раннього дитинства. Він надає інформацію про те, що батьки можуть зробити, щоб покращити навчання своєї дитини; він також визначає дітей, які потребують додаткової підтримки навчання через затримку розвитку та/або труднощі в навчанні [17].

Основною функцією вихователів раннього дитинства також є інформування батьків про успіхи їхніх дітей. Батьки часто відчують занепокоєння щодо «тестування» своїх дітей, тому важливо, щоб вихователі дошкільного віку повідомили батькам про різницю між оцінюванням для навчання та оцінюванням для навчання, де: Оцінювання для навчання зазвичай є підсумковим і проводиться наприкінці року. Оцінювання навчання відбувається під час навчального процесу, а не в кінці, його результати не використовуються як основа для порівняльного судження, йдеться про інформування, підтримку та вдосконалення навчання [37, с.14]. 47]. В Ірландії батьки залучаються до процесу оцінювання, щойно вони записують свою дитину до ясел. Тому фахівці агентства на початку року проводять ознайомчу інформаційну сесію для нових сімей, щоб ознайомити батьків із процесом оцінювання. Цей процес допомагає батькам чітко зрозуміти політику оцінювання навчання та надає їм інформаційний листок з обґрунтуванням методів оцінювання, які використовують професіонали.

Ми маємо великий досвід надання комплексної підтримки батькам дітей з особливостями психофізичного розвитку в Сполучених Штатах Америки (США). Давайте подумаємо про це.

Важливою особливістю соціально-педагогічної підтримки батьків дітей з психофізичним розвитком у Сполучених Штатах, окрім надання їм загальної підтримки (надання психологічної допомоги, вислуховування хвилювань і проблем), є сприяння стилю виховання цих батьків (напр. , щодо дітей Консультація з проблем, допомога по догляду за нею). У Сполучених Штатах така допомога відома як допомога на дитину [31].

Закон про освіту осіб з обмеженими можливостями (IDEA) активно підтримує право батьків брати участь у спеціальній освіті, яку отримують їхні

діти. Він вважає, що ефективність навчання цих дітей зумовлена посиленням ролі та відповідальності батьків, наданням сім'ям реальної можливості брати участь у навчанні своїх дітей.

Одним із основних принципів закону є право батьків брати участь у прийнятті рішень у сфері виховання своїх дітей з особливостями психофізичного розвитку. Зокрема, батьки мають право: брати участь у зборах щодо освіти та оцінювання їхніх дітей; батьки мають право брати участь у зборах щодо надання своїм дітям безкоштовної відповідної державної освіти; батьки мають право бути членами комісії, які вирішують, чи є їхня дитина «дитиною з обмеженими можливостями», або чи відповідає навчальний план її рівню розвитку; батьки мають право бути членами команди, яка розробляє, аналізує та переглядає індивідуальний освітній план («ІЕР»») для своєї дитини; якщо жоден із батьків не може бути присутнім на нараді за індивідуальним навчальним планом, заклад використовує інші методи забезпечення їх участі шляхом організації особистих дзвінків та конференц-зв'язків [29].

Тобто супровід батьків дітей з особливостями психофізіологічного розвитку не тільки починається в закладах дошкільної освіти, але не обмежується закладами дошкільної освіти. Ця робота починається з народження дитини вдома і згодом доповнюється послугами спеціалістів різних соціальних закладів, особливо дошкільних.

Стосовно нашої теми науковий інтерес представляє досвід австралійських соціальних інститутів. Служби раннього втручання дітей (ECIS) забезпечують підтримку психофізичного розвитку дітей та їхніх сімей від народження до школи. Ці служби забезпечують спеціальну освіту, терапію, консультивання, планування та координацію послуг, допомогу та підтримку для батьків, які мають доступ до дошкільних послуг.

Слід зазначити, що сервісна діяльність покликана задовольняти індивідуальні потреби дитини, підтримувати її в природному середовищі, а також підтримувати батьків у повсякденному житті та діяльності. Загальна мета цих послуг полягає в тому, щоб надати батькам необхідні знання, навички та підтримку, щоб задовольнити їхні потреби та потреби їхніх дітей. Вони

фінансуються сектором і надаються спеціалізованими службами у справах дітей та закладами дошкільного віку [35].

Програма передбачає консультації та/або відвідування спеціалістами з раннього дитинства основних дитячих закладів (дошкільних закладів, шкіл) або громадських організацій з метою надання батькам інформації та методів інтеграції дітей з особливостями психофізичного розвитку в освітнє середовище та суспільство як ціле. Проаналізувати походження та основи змісту та особливості соціально-просвітницького супроводу батьків, функції та обов'язки фахівців закладів дошкільної освіти, практику соціально-просвітницького супроводу батьків дітей з особливостями психофізіологічного розвитку в зарубіжних країнах. Заклад дошкільної освіти даємо визначення цьому поняттю

«Соціально-педагогічний супровід батьків дітей з особливостями психофізіологічного розвитку в дошкільних закладах».

Соціально-педагогічний супровід батьків дітей з особливостями психофізіологічного розвитку в дошкільних закладах – це комплексний захід фахівців міждисциплінарного колективу закладу, який реалізується у співпраці з батьками та іншими соціальними інститутами з метою розвитку особливих психофізіологічних умов у дошкільних закладах. Соціально-педагогічний супровід батьків дітей, які фізично розвиваються. Освітній потенціал батьків для подальшого забезпечення ними належних умов для виховання, навчання та соціальної інтеграції дітей з особливостями психофізичного розвитку.

Тому ми узагальнили отриману інформацію, зосередившись на змісті та формі соціально-просвітницької підтримки батьків у закладах дошкільної освіти різних країн (докладніше див. Додаток К). Основною характеристикою соціальної освітньої підтримки батьків за кордоном є її тісна міждисциплінарність. Взаємодія фахівців закладів дошкільної освіти та співпраця з іншими соціальними інституціями У контексті даного дослідження доцільним і важливим є аналіз практик соціально-педагогічного супроводу вітчизняних дошкільних закладів батьків дітей з особливостями психофізіологічного розвитку, про які йтиметься. у наступному розділі.

Висновки до розділу 1

У цьому розділі розкрито сутність основних дослідницьких концепцій, узагальнено наукове визначення, форму та функціональну класифікаційну характеристику поняття «батьківська соціальна освітня підтримка» та надано уявлення про зарубіжну соціально-педагогічну підтримку батьків дітей з особливостями психофізіологічного розвитку в дошкільному закладі. закладів освіти Досліджено практи.

Соціально-педагогічний супровід науковці розглядають як: діяльність, у якій соціальні педагоги надають допомогу кризовим групам, надають профілактичну та оперативну допомогу особам у вирішенні різноманітних проблем, особливий вид педагогічної діяльності, спрямований на об'єднання соціальних і педагогічних зусиль щодо організації дії різних суб'єктів, що здійснюють соціально-виховний вплив на особистість, як комплекс заходів, що створюють можливості для оптимізації виховання, навчання та виховного процесу, система заходів, що стимулюють і активізують соціально-виховну діяльність у соціальному середовищі; спрямовані на допомогу окремим особам або соціально-просвітницьку діяльність для груп з метою адаптації та інтеграції в суспільство. Дослідники пояснюють соціально-освітню підтримку батьків як: надання допомоги та адвокація для покращення соціального та психологічного функціонування батьків і дітей; вирішення низки питань, пов'язаних з допомогою дітям; допомога сім'ям у вирішенні основних проблем; спрямованість на запобігання сімейним проблемам та підтримка у формі для культури виховання батьків. Проаналізовано існуючу класифікацію компонентів підтримки соціального виховання, серед яких: структурно-функціональний, організаційно-управлінський, діагностичний, духовно-етичний, інтерактивно-комунікаційний, аналітично-корекційний, нормативно-правовий, аксіологічний, епістемологічний та поведінковий, соціально-психологічний та освітній компоненти.

Згідно з дослідженнями науковці виділяють наступні види соціально-педагогічної підтримки. Його види можна розділити на такі категорії: матеріальний, психологічний, соціальний

і тіла, медичної психології, організаційної комунікації, соціально-педагогічної та соціально-правової. До функцій соціального виховного супроводу дослідники відносять такі функції: виховання та корекція, захист прав людини, соціальна адаптація, соціальна реабілітація, діагностика, експертне прогнозування, аналіз інформації та організаційне управління, розвиток, стабільність, корекція.

На основі вивчення теоретичних надбань та аналізу практичного досвіду вітчизняних і зарубіжних науковців визначено зміст поняття «соціально-педагогічний супровід батьків дітей з особливостями психофізіологічного розвитку в закладах дошкільної освіти». Ми вважаємо це комплексом заходів, які здійснюють фахівці міждисциплінарної команди закладу у співпраці з батьками та іншими соціальними структурами з метою розвитку освітнього потенціалу батьків та подальшого створення їм належних умов для здобуття освіти. Виховання, навчання та соціальна інтеграція дітей з особливостями психофізичного розвитку.

РОЗДІЛ 2
СУЧАСНІ АСПЕКТИ СОЦІАЛЬНО-ПЕДАГОГІЧНОЇ ПІДТРИМКИ
БАТЬКІВ ДІТЕЙ З ОСОБЛИВОСТЯМИ ПСИХОФІЗИЧНОГО
РОЗВИТКУ
В ДОШКІЛЬНИХ НАВЧАЛЬНИХ ЗАКЛАДАХ УКРАЇНИ

2.1. Оцінка потреб батьків дітей з особливостями психофізичного розвитку та стану їхньої соціально-педагогічної підтримки в дошкільних навчальних закладах

Тому першочерговим кроком в організації соціально-педагогічного супроводу батьків дітей з особливостями психофізіологічного розвитку є виявлення особливостей сімейного життя та його проблем, а також визначення потреб дитини шляхом оцінки їх потреб. його батьки. Тому що в силу специфіки свого віку (дошкільного) і специфіки порушень розвитку (психічної, мовленнєвої, моторної сфер) діти часто не можуть висловити, пояснити, обґрунтувати свої труднощі та потреби.

Аналізуючи вітчизняну практику та власний досвід автора, я встановила, що батьки, зайняті роботою по догляду за дітьми, відчувають великі труднощі у вихованні, бракують або мають відносно поверхові необхідні знання та досвід. Зробимо висновок, що задоволення потреб дітей залежить насамперед від знань, рівня вміння та розвитку відповідних умінь і навичок їхніх батьків, які становлять їхній освітній потенціал. Це реалізує необхідність розвитку виховного потенціалу батьків на основі системної оцінки їхніх потреб і становить зміст соціального освітнього супроводу в закладах дошкільної освіти.

Варто також зазначити, що спочатку ми планували провести низку фокус-груп для досягнення цієї мети. Однак під час пілотного етапу фокус-групового консультування ми виявили, що батьки-учасники часто замовчували свої проблеми, боялися висловлювати власну позицію або були консервативними, тому що підлаштовувалися під думку батьків. Найавторитетніший батько. Той факт, що батьки присутні в приміщеннях дошкільної установи, не сприяє відкритті, а відіграє важливу роль. Для усунення цих факторів як метод збору

інформації було обрано глибинне інтерв'ю, оскільки глибинне інтерв'ю характеризується довжиною, детальністю, нестандартністю та врахуванням невербальних сигналів, таких як інтонація, жести тощо. , постава, посилення уваги на особистості респондента. Це дає змогу глибше розкрити досліджувану проблему, з'ясувати деталі та відкрити нові питання, а не просто оцінити відомі факти.

Ми усвідомлюємо труднощі обраного методу, такі як: організаційна складність, високі вимоги до кваліфікації інтерв'юерів, можливі упередженості, нестандартність, можливий вплив на опитуваних та пропозиції.

Ми створили багато умов для усунення та запобігання вищезазначених недоліків. Тому, щоб охопити більше респондентів, ми підготували 5 волонтерів-інтерв'юерів із числа майбутніх соціальних педагогів, які не працюють у ДЗ, щоб забезпечити їх неупередженість. Ми розробили план інтерв'ю та механізм транскрипції отриманих даних. Щоб мінімізувати вплив пропозицій, ми заздалегідь надіслали респондентам серію орієнтовних питань, щоб вони могли прояснити свою позицію перед співбесідою.

Враховуючи особливості соціалізації дітей та типи порушень психофізіологічного розвитку дітей, а також психолого-емоційний стан і ситуацію батьків, питання для глибинних інтерв'ю були побудовані в наступному порядку. Тому, особливо починаючи з побудови довірливих стосунків з цими батьками, розуміння складу сім'ї, членів сім'ї, які допомагають виховувати дітей, інтересів до проведення вільного часу сім'ї та того, який вільний час є у батьків, поступово переходячи до ідентифікація.

Проблемні ситуації та запитання розкривають актуальні потреби батьків, які ускладнюються інвалідністю дитини та визначають спосіб життя всього батька. Оскільки в рамках нашого дослідження батьки були батьками дітей, які відвідують дошкільні заклади, для повного розуміння їхніх потреб план глибинного інтерв'ю містив запитання, пов'язані з особливостями взаємодії респондентів. Експерти в дошкільних умовах та допомога, яку вони надають дітям та сім'ям. Тому така серія запитань, атмосфера довіри між учасниками та деталі проведення таких співбесід сприяють аналізу реальних потреб батьків

дітей з особливостями психофізичного розвитку в дошкільних закладах. Див. Додаток М для плану поглибленого інтерв'ю.

Отже, підсумовуючи результати цього етапу дослідів, можна зробити такі **ВИСНОВКИ**:

1. Основними потребами та проблемами дітей з особливостями психофізіологічного розвитку в дошкільних навчальних закладах є: відсутність інформації про різні аспекти виховання та навчання дітей, матеріальні труднощі, нерозуміння батьків здорових дітей та соціального середовища в цілому, підтримка, доступна батькам у цих сім'ях Різні соціальні установи (реабілітаційні центри, навчальні заклади), про які немає інформації.

За результатами узагальнення потреб батьків дітей з особливостями психофізичного розвитку в дошкільних закладах ми визначили такі базові потреби: інформація та освіта (права та обов'язки щодо всіх аспектів виховання та навчання дітей з особливостями психофізичного розвитку, неперервна освіта, обізнаність), Особливості інтеграції в суспільство), соціальне право (про посередництво в отриманні різноманітної соціальної допомоги; підвищення рівня соціального захисту дітей з особливостями психофізіологічного розвитку та їхніх батьків), психологія та педагогіка (про підвищення рівня педагогічної культури; у сім'я Створення позитивного психологічного мікроклімату, формування у батьків здорових дітей толерантного ставлення до дітей з особливостями психофізичного розвитку).

Отримані нами результати також відповідають висновку С. Пальчевський вважає, що з появою дітей, що розвиваються психофізично, у батьків виникають психологічні проблеми, виникають певні етапи сімейної кризи, такі як: заперечення проблеми, депресія, пошук виходу з кризи, виявлення ситуації та перелом. Фахівці вважають, що зменшення контакту з навколишнім світом, зосередження всієї уваги на дитині, сподівання на її одужання, повторний сильний стрес у ситуаціях, коли втрачається надія, примирення з існуючою ситуацією [10], вважає Л. Мардахаєва, є причиною цього. Основні проблеми та потреби цих сімей відображаються в наступних аспектах: економічному (збільшення фінансових витрат батьків); медичному (здоров'я дитини, медична,

психологічна та соціальна адаптація та підтримка); психологічному (через турботу про дітей, напруженість між членами сім'ї через почуття провини за хворобу дитини, соціальні (неоднозначне ставлення соціального оточення до їхнього становища; соціально-середовищні бар'єри; знижена соціальна мобільність) [29].

Такі батьки практично не в змозі забезпечити своїм дітям всебічний освітній, культурний і соціальний розвиток, соціальну адаптацію та реабілітаційну допомогу. Їм потрібен експертний внесок, щоб допомогти їм задовольнити їхні нагальні потреби.

У рамках другого етапу ідентифікаційного експерименту досліджено стан соціально-педагогічного супроводу дошкільних закладів батьків дітей з особливостями психофізичного розвитку. Ми розробили анкету для експертів дошкільних закладів. Опитаними були вихователі-методисти. Підставою для такого відбору є посадова інструкція вихователя-методиста, яка встановлюється керівництвом дошкільного закладу відповідно до положень Українського державного класифікатора.

«Професійний класифікатор» ДК 003:2010 [3] та «Посібник з професійно-кваліфікаційної характеристики працівників» [55] основними завданнями цього експерта є: реалізація структурованої структури управління освітньою діяльністю вихователя дошкільної освіти; забезпечувати ефективний навчальний процес, а також умови для фізичного та розумового розвитку дітей, досліджувати, пропагувати та поширювати перспективний педагогічний досвід серед колег, планувати освітні процеси та аналізувати їх ефективність.

Тому найбільша кількість респондентів обрала варіант «Практичний психолог», що дає підстави припускати, що вони не знають, що означає це ПОНЯТТЯ.

«Батьківський соціально-педагогічний супровід» та його «злиття» з психологічним супроводом. Отримані результати показують, що соціально-педагогічний супровід в більшості випадків здійснюється в рамках діяльності

практичних психологів і педагогів і, отже, за своєю суттю є психопедагогічним і позбавлений свого «соціального характеру».

Такий супровід вихователі-методисти здійснюють у 15 дошкільних закладах, хоча, як показує наведений аналіз судових дій, функція соціально-педагогічного супроводу не входить до посадової інструкції вихователів-методистів.

Зважаючи на ці та попередні відповіді, можна припустити, що серед експертів існує непорозуміння щодо вже згаданих вище характеристик батьківської соціально-педагогічної підтримки як діяльності та відсутність розмежування між функціональним і функціональним. і рольові бібліотеки для практичних психологів і соціальних працівників викладач

2.2. Рівні розвитку виховного потенціалу батьків дітей з особливостями психофізичного розвитку

Мета другого етапу експерименту з відкриттів - сформулювати стандарти та показники розвитку навчального потенціалу батьків дітей з психофізіологічними характеристиками розвитку та визначення рівня розвитку навчального потенціалу батьків.

Завдання другого фази:

1. Розгляньте поняття «виховний потенціал» та дайте визначення поняття

"Розвиток навчального потенціалу батьків дітей із спеціальним психофізичним розвитком у дошкільних навчальних закладах" демонструє раціональність стандартів та описує показники розвитку навчального потенціалу батьків дітей із спеціальним психофізичним розвитком у навчальних закладах дошкільних навчальних закладів.

2. Виховний потенціал батьків дітей з особливостями психофізичного розвитку в закладах дошкільної освіти.

3. Визначте рівень розвитку навчального потенціалу батьків дітей із спеціальним психофізичним розвитком у дошкільних установах.

Спочатку розглянемо, що означає поняття «освітній потенціал». Вчений О. Земліанський вивчає потенціал, тобто джерела, можливості, засоби та резерви,

які можуть бути використані для вирішення будь-якого завдання та досягнення конкретної мети; здатність людини, суспільства чи країни в певній галузі. Дослідники зосереджуються на навчальному потенціалі сім'ї, що є набором факторів та умов, які сприяють загальному розвитку дітей, включаючи сімейне мікросередовище, сімейний спосіб життя та його можливості в галузі духовної та практичної діяльності. 76].

Т. Деміденко [49] у своїй статті про спільну діяльність батьків та дітей як основи навчального потенціалу сім'ї підкреслює, що навчальний потенціал є внутрішнім ресурсом сім'ї як освітньої системи. У той же час важливо ретельно розрізняти його компоненти та фактори, які зміцнюють або послаблюють навчальні можливості сім'ї в цілому навчальній системі. Дослідники вважають, що потенціал (з латинської потенції - потужність) - це доступний засіб, який можна мобілізувати та використовувати для досягнення мети або вирішення конкретного завдання. Як внутрішній ресурс системи сімейної освіти, навчальний потенціал включає такі частини: освітні заходи батьків; освітнє середовище, створене за допомогою діяльності сім'ї життя; та різні види сімейних заходів, в яких беруть участь діти.

У своїй науковій роботі ми досліджуємо розвиток виховного потенціалу батьків окремих категорій дітей.

Згідно з визначенням Куцмінського, розробка є специфічним процесом змін, результатом якого є поява нових якостей; це поступовий процес від низького рівня до високого рівня, від простого до складного [16].

Вчений І. Заченко вважає, що розвиток – це процес і результат кількісних і якісних змін в організмі людини. Вона пов'язана з постійною зміною, переходом від одного стану до іншого, від простого до складного, від нижчого до вищого. Дослідники вважають, що в процесі розвитку людини роль універсальних філософських законів, таких як взаємна трансформація кількісних змін та якісних змін, заперечення заперечення, єдність протилежностей та боротьба [72].

Дослідник С. Самігін також погоджується з цим науковим поглядом і вважає, що розвиток є об'єктивним процесом внутрішніх послідовних кількісних та якісних змін у фізичних та психічних силах людини [27, стор. 11]. 10]. Тому при порівняльному аналізі отриманих результатів первинний (39,41%) та

ситуаційні (35,47%) розвиток розвитку навчального потенціалу батьків у виявлених експериментальних місцях контролювались. По -перше, виходячи з результатів оцінки потреб, можна визначити, що батьки таких дітей, крім проблем, пов'язаних із вихованням дошкільної дитини, мають порушення потреб, які ускладнюються конкретними обставинами типу дитини . Тому такі батьки вимагають систематичної допомоги та підтримки експертів, які тісно взаємодіють з ними. Крім того, через існуючі труднощі та відсутність вільного часу батьки часто не мають можливості самостійно вдосконалити свої знання та здобути навички виховання та навчання своїх дітей. Тому це завдання доручено експертам дошкільних установ, де відвідують діти. Кількість батьків з низьким рівнем розвитку навчального потенціалу постійно збільшується через відсутність підтримки батьків у дошкільних установах та неспроможність виконувати з ними відповідну інформацію про інформацію та освіту.

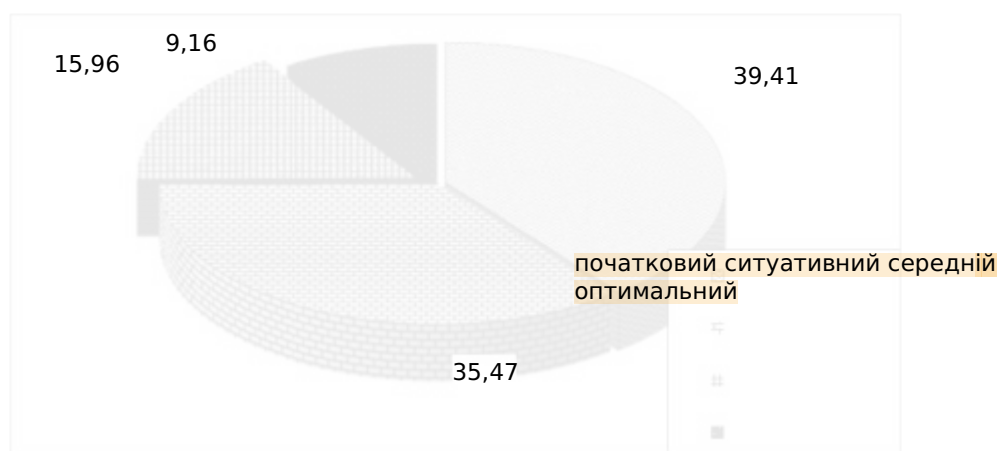


Рис. 2.17. Рівні розвитку виховного потенціалу батьків дітей з особливостями психофізичного розвитку в дошкільних навчальних закладах (на початку експерименту) (у %)

Отримані результати засвідчують також незначну наявність у батьків середнього (15,96%) та оптимального (9,16%) рівнів розвитку виховного потенціалу. Зважаючи на попередній аналіз джерельної бази та отримані дані під час констатувального експерименту, можемо констатувати, що до числа цих батьків входять ті, які, ймовірно, є членами громадських організацій, відкриті до спілкування та налаштовані на активну взаємодію як у межах дошкільного навчального закладу, так і поза ним. Відомо, що часто сім'ї об'єднуються в батьківські громади, неурядові організації задля обстоювання та захисту прав своїх дітей, організації дозвілля та самоосвіти. Яскравим свідченням цьому є описаний вище аналіз зарубіжних практик соціально-педагогічної підтримки батьків, де батьківська громада виступає рушійною силою у розвитку та соціалізації дітей та створює умови для саморозвитку батьків.

Отже, отримані результати дослідження на цьому етапі посилюють потребу у соціально-педагогічній підтримці батьків дітей з особливостями психофізичного розвитку в дошкільних навчальних закладах.

Висновки до розділу 2

Аналізуючи практику соціально-педагогічного супроводу батьків у вітчизняних дошкільних навчальних закладах, встановлено, що цей супровід часто замінюється соціально-психологічним супроводом і зводиться до психологічної допомоги батькам. Його основною метою в закладах дошкільної освіти є консультаційна підтримка батьків, проведення батьківських зборів, проведення масових заходів.

Слід підкреслити, що в дошкільних закладах спостерігається тенденція до злиття функцій соціального педагога і практичного психолога.

Результати перевірного експерименту показують, що, незважаючи на те, що батьки зобов'язані піклуватися про своїх дітей, у вихованні є велика прогалина: брак знань і навичок. Тому метою соціально-педагогічного супроводу батьків дітей з особливостями психофізіологічного розвитку в закладах дошкільної освіти є розвиток їх освітнього потенціалу на основі оцінки їх потреб та діагностики рівня розвитку освітнього потенціалу.

Під час вивчення батьків було виявлено потребу в задоволенні деяких специфічних потреб батьків, зокрема: недостатня інформація про різні аспекти виховання та навчання дітей, матеріальні труднощі, непорозуміння щодо здорових батьків дитини та соціального оточення загалом, нестача інформації про виховання та навчання дітей, розуміння батьків цього питання. Нічого не відомо про різні соціальні установи (реабілітаційні центри, навчальні заклади), через які сім'ї можуть отримати підтримку. Узагальнивши потреби батьків, ми виділили наступні аспекти: Інформаційно-освітній (щодо всіх аспектів виховання та навчання).

Діти з особливостями психофізичного розвитку, продовження освіти, усвідомлення своїх прав та обов'язків, особливостей соціальної інтеграції), суспільство і право (щодо опосередкування отримання різних видів соціальної допомоги; підвищення рівня обізнаності дітей з особливостями психофізичного розвитку та їх соціального захисту).) Батьки), психологія та освіта (про підвищення освітнього та культурного рівня; створення позитивного психологічного мікроклімату в сім'ї; формування у батьків здорових дітей толерантного ставлення до дітей з особливостями психофізичного розвитку).

Результати пілотного опитування щодо соціально-педагогічного супроводу закладів дошкільної освіти батькам дітей з особливостями психофізичного розвитку свідчать, що в більшості закладів дошкільної освіти статус соціальних педагогів відсутній, або їх функції виконують інші фахівці; батькам надаються Основними фахівцями з соціально-педагогічного супроводу є практичні психологи та педагоги; переважними формами співпраці з батьками є індивідуальні консультації та виступи на батьківських зборах; експерти не оцінюють потреби цих батьків при плануванні заходів соціально-педагогічного супроводу. Дослідження показало, що в Україні ще недостатньо розвинута система комплексного соціально-педагогічного супроводу батьків дітей з особливостями психофізіологічного розвитку в дошкільних закладах, а також відсутня взаємодія між фахівцями дошкільних закладів.

Проаналізовано поняття «освітній потенціал» і «розвиток». Таким чином, у змісті виховного потенціалу науковці вбачають: умови, що сприяють всебічному розвитку дітей, зокрема сімейне мікросередовище, спосіб життя сім'ї та їх можливості у сфері духовно-практичної діяльності, сім'ю як внутрішній ресурс виховання дітей. Система освіти як сім'я. Основа виховання є головним фактором, що визначає якість і можливості сімейного виховання для кожної конкретної сім'ї, ступінь розвитку здібностей сім'ї у формуванні особистості визначається соціальними відносинами і соціальним середовищем.

Результатом є поява нової якості, процес і результат кількісних і якісних змін в організмі людини.

У результаті вищезазначеного визначено поняття «розвиток виховного потенціалу батьків дітей з особливостями психофізичного розвитку в дошкільному навчальному закладі» як комплекс заходів, що здійснюється міждисциплінарною командою фахівців дошкільного навчального закладу та спрямований на підвищення рівня знань, формування мотивації, умінь та навичок батьків задля забезпечення ними потреб дитини з особливостями психофізичного розвитку та якісного виконання батьківських функцій.

РОЗДІЛ 3

**ЗМІСТОВО-МЕТОДИЧНЕ ЗАБЕЗПЕЧЕННЯ
СОЦІАЛЬНО-ПЕДАГОГІЧНОЇ ПІДТРИМКИ БАТЬКІВ ДІТЕЙ З
ОСОБЛИВОСТЯМИ ПСИХОФІЗИЧНОГО РОЗВИТКУ
В ДОШКІЛЬНИХ НАВЧАЛЬНИХ ЗАКЛАДАХ****3.1. Обґрунтування змісту, форм та методів соціально-педагогічної підтримки батьків дітей з особливостями психофізичного розвитку в дошкільних навчальних закладах**

Дослідниця Л. Котлова [10] зазначила, що основними потребами батьків дітей дошкільного віку є потреба адаптуватися до нових здібностей дитини, потреба у відпочинку через постійну втому та брак особистого простору, допомогти дитині адаптуватися до нове середовище. Заклади дошкільної освіти.

Формулюючи підхід до змісту та форми соціально-педагогічного супроводу дітей з особливостями психофізичного розвитку, ми керуємось теоретичними приписами Е. Фромма та А. Маслоу. Тому, згідно з теорією Фромма, найпотужнішою мотивацією для індивіда є **конфлікт між двома прагненнями до свободи та безпеки**, і цей конфлікт визначається існуванням екзистенціальних потреб: з точки зору ідентичності (прагнення індивіда до самовнутрішніх потреб).). власна ідентичність, за допомогою якої людина відчуває свою унікальність і усвідомлює, ким вона є насправді); відданість (потреба в об'єкті відданості, присвятити своє життя чомусь впливовому – вищій меті, яка становить сенс її життя); заземлення (прагнення бути єдиним з навколишнім світом); побудова стосунків (бажання піклуватися про когось, співпереживати комусь); подолання (прагнення розкрити свою творчу та активну натуру, подолати пасивність); у системі поглядів (об'єктивна а раціональний погляд на природу і суспільство дуже важливий для індивідів і необхідний для збереження психічного здоров'я) [28]. У цьому випадку властиві потреби людей також можна розділити на основні потреби, похідні потреби та потреби передові, серед яких: базові потреби – це потреби в матеріальних умовах і способі життя, спілкуванні, знаннях, діяльності та розвагах; похідні

потреби – потреби в Це формується на базі базових потреб: естетичних і освітніх, до вищих перш за все належать потреби у творчості та творчій праці [21].

Зважаючи на завдання розвитку інклюзивного освітнього середовища, ми також спираємося на ідеї І. Звереві [75], яка визначає потреби як стан стимуляції організму для забезпечення його розвитку та функціонування, потребу в речах, важливих для підтримання життя людини; діяльність Мотивація, діяльність, спрямована на досягнення певних цілей. Нас також вразило визначення, наведене в Енциклопедії знавців соціальної галузі, де «Потреби — це стан особистості, за допомогою якого регулюється поведінка і визначає напрямок думок, емоцій і вольових зусиль людини, вони присутні в дане суспільство формується та задовольняється в середовищі, набуває форми та змісту, визначених цим середовищем [62, с.11].68.Ці визначення доповнюють один одного.

Для досягнення високого професійного рівня у здійсненні соціально-педагогічного супроводу, вважаємо, необхідно керуватися думкою фахівців [15] про те, що обов'язковою умовою оцінки потреб дітей та їх сімей є створення та забезпечення діяльності мультидисциплінарної команди, яка покликана керувати Створені для конкретного випадку незалежні експерти з різних галузей знань працюють над окремими проектами та індивідуальними завданнями, спрямованими на вирішення спільної мети. До складу бригади можуть входити дільничний педіатр, вчителі/завучі загальноосвітніх навчальних закладів, вихователі/няні дошкільних закладів, дільничні офіцери міліції тощо. Такий підхід передбачає розподіл обов'язків між представниками різних професій і відділів для надання різних видів допомоги клієнтам. Водночас існує також «ключовий експерт», який координує роботу членів команди та відповідає за координацію дій різних експертів, організацій та спільнот [58].

Враховуючи вищевикладене та в поєднанні з результатами констатувального експерименту, ми уточнили поняття «оцінка потреб батьків дітей з особливостями психофізіологічного розвитку в дошкільних навчальних закладах» - процес збору інформації про реальний стан . Потреби батьків ускладнюються вадами розвитку дитини і вимагають для задоволення специфічних знань, умінь і навичок.

Основою формувального етапу експерименту стало авторське визначення основного поняття дослідження «Соціально-педагогічний супровід батьків дітей з особливостями психофізіологічного розвитку в дошкільних закладах».

Соціально-педагогічний супровід батьків дітей з особливостями психофізіологічного розвитку в дошкільних закладах – комплексний захід, який здійснюють фахівці міждисциплінарної команди закладу, який реалізується у співпраці з батьками та іншими соціальними інститутами з метою розвитку особливих потреб у дошкільних закладах. Соціально-педагогічний супровід батьків дітей, які психофізично розвиваються. Освітній потенціал батьків для подальшого забезпечення ними належних умов для виховання, навчання та соціальної інтеграції дітей з особливостями психофізичного розвитку.

На основі цього визначення ми розробили та представили його на рисунку 1. 3.18. Змістова структура соціально-педагогічної підтримки батьків дітей з особливостями психофізичного розвитку в дошкільних закладах.

У рамках запропонованої змістової структури завданням першого етапу цього експерименту є розробка та обґрунтування алгоритму соціально-педагогічного супроводу батьків дітей з особливостями психофізичного розвитку в дошкільних закладах.

Соціально-педагогічна підтримка батьків дітей з особливостями психофізичного розвитку в дошкільному навчальному закладі		
<p>Мета: розвиток виховного потенціалу батьків дітей з особливостями психофізичного розвитку задля подальшого забезпечення ними належних умов виховання, навчання та інтеграції їхніх дітей</p>		
<p>Суб'єкт: міждисциплінарна команда фахівців закладу та інших організацій</p>		<p>Об'єкт: батьки дітей з особливостями психофізичного розвитку</p>
Алгоритм соціально-педагогічної підтримки батьків дітей з особливостями психофізичного розвитку		
Етапи	Змістовно-методичне забезпечення	Фахівець
Знайомство з батьками дитини для збору загальної інформації про батьків, дитину, інших членів сім'ї	Бесіда, анкетування (анкета первинних даних про сім'ю)	Соціальний педагог
Діагностична консультація батьків для проведення оцінки їхніх потреб; оцінювання рівня розвитку їхнього виховного потенціалу	Глибинне інтерв'ю (програма глибинного інтерв'ю; картка оцінки потреб батьків), тестування (тестові завдання «Мої знання»), анкетування (анкета «Мое ставлення»), самооцінювання (бланк самооцінки «Мої уміння та навички»)	Соціальний педагог
Організація психолого-педагогічного обстеження дитини для визначення її додаткових потреб у вихованні та навчанні	Бесіда, діагностична консультація (картка міждисциплінарного психолого-педагогічного обстеження дитини)	Соціальний педагог вчитель-дефектолог, практичний психолог, вчитель-логопед
Планування заходів із соціально-педагогічної підтримки з урахуванням результатів оцінки потреб дітей та їхніх батьків	Педагогічна нарада, консилиум, круглий стіл (картка перспективного планування соціально-педагогічної підтримки батьків; комплексна програма соціально-педагогічної підтримки)	Соціальний педагог, вихователь-методист, практичний психолог, вчитель-дефектолог, вчитель-логопед, вихователь групи дитини, медична сестра (лікар)
Ознайомлення батьків із картою перспективного планування їхньої соціально-педагогічної підтримки, остаточне узгодження плану підтримки	Індивідуальна бесіда, презентація	Соціальний педагог
Упровадження комплексної програми соціально-педагогічної підтримки батьків дітей з особливостями психофізичного розвитку в дошкільних навчальних закладах	Індивідуальні та групові консультації, бесіди, круглі столи, семінари, лекції, батьківські конференції, дискусії, ділові ігри, тематичні дні, майстер-класи, батьківські клуби, інформаційно-просвітницькі листівки	Соціальний педагог, вихователь-методист, практичний психолог, вчитель-дефектолог, вчитель-логопед, вихователь групи дитини, фахівці залучених організацій (юрист, соціальний працівник, фахівці громадських об'єднань)
Моніторинг потреб батьків	Глибинне інтерв'ю (програма глибинного інтерв'ю; картка оцінки потреб батьків)	Соціальний педагог
Оцінка рівня розвитку виховного потенціалу батьків	Тестування (тестові завдання «Мої знання»), анкетування (анкета «Мое ставлення»), самооцінювання (бланк самооцінки «Мої уміння та навички»)	Соціальний педагог
Аналітико-підсумкова зустріч фахівців міждисциплінарної команди для узагальнення результатів упровадження програми, її завершення та корегування	Фокус-група, круглий стіл, презентація (гайд фокус-групи фахівців, картка перспективного планування соціально-педагогічної підтримки батьків, комплексна програма соціально-педагогічної підтримки батьків)	Соціальний педагог, вихователь-методист, практичний психолог, вчитель-дефектолог, вчитель-логопед, вихователь групи дитини, медична сестра (лікар)

Підсумкова зустріч соціального педагога з батьками для обговорення результатів, завершення роботи, або планування її продовження	Індивідуальна / групова бесіда, фокус-група (гайд фокус-групи батьків)	Соціальний педагог
--	--	--------------------

Рис. 3.18. Змістова структура соціально-педагогічної підтримки батьків дітей з особливостями психофізичного розвитку в дошкільних навчальних

закладах

Зважаючи на чітке дотримання вимог у побудові алгоритму, можна погодитись із думкою Е. Короткова, що алгоритм є технологією розв'язання проблеми, яка передбачає не тільки послідовність і паралельність різних операцій, а й можливості їхньої невдачі, пошук нових шляхів розв'язання проблеми в межах цієї програми, корегування змістовної взаємодії проблем. Водночас науковець наголошує, що будь-яке дослідження починається зі складання програми, яку часто ототожнюють із поняттям плану. На його думку, програма розглядається як засіб досягнення мети, форма її конкретизація, а план – як організуючий чинник послідовного руху до мети [18].

Нами визначено три етапи алгоритму соціально-педагогічної підтримки батьків дітей з особливостями психофізичного розвитку в дошкільних навчальних закладах, зокрема: підготовчий, практичний та завершальний. Кожний етап містить підетапи, які розкривають змістово-методичне забезпечення соціально-педагогічної підтримки таких батьків.

Таблиця 3.12

Алгоритм соціально-педагогічної підтримки батьків дітей з особливостями психофізичного розвитку в дошкільних навчальних закладах

Етап алгоритму	Діяльність	Спосіб реалізації діяльності (форми та методи)	Результат
Знайомство з батьками дитини для збору загальної інформації про батьків, дитину, інших членів сім'ї	Представлення себе, встановлення контакту з батьками, збір загальної інформації про сім'ю.	- Бесіда - Анкетування (анкета первинних даних про сім'ю)	Отримано загальні відомості про батьків; налагоджено емоційний контакт із ними.
Діагностична консультація батьків для проведення оцінки їхніх потреб; оцінювання рівнів розвитку їхнього виховного потенціалу	1) Здійснення оцінки потреб батьків дітей з особливостями психофізичного розвитку в дошкільних навчальних закладах. Заповнення картки оцінки потреб батьків. 2) Оцінювання розвитку виховного потенціалу батьків за критеріями та показниками.	- Глибинне інтерв'ю - Заповнення картки оцінки потреб батьків - Тестування - Анкетування - Самооцінювання	З'ясовано основні потреби батьків дітей з особливостями психофізичного розвитку в дошкільних навчальних закладах. Визначено рівні розвитку виховного потенціалу батьків для подальшого планування їхньої соціально-педагогічної підтримки.
Організація психолого-педагогічного обстеження дитини для визначення її додаткових потреб у вихованні та навчанні	Проведення обстеження дитини з метою визначення її додаткових потреб у розвитку та навчанні в умовах закладу	- Бесіда - Діагностичні консультації практичного психолога, вчителя-логопеда, вчителя-дефектолога - Заповнення	З'ясовано додаткові потреби дитини у вихованні та навчанні для врахування у плануванні соціально-педагогічної підтримки

		картки міждисциплінарно го псих-пед обстеження	батьків
Планування заходів із соціально-педагогічної підтримки з урахуванням результатів оцінки потреб дітей та їхніх батьків	Взаємообмін інформацією між фахівцями: обговорення результатів оцінки потреб дітей та батьків; аналіз визначених рівнів розвитку виховного потенціалу батьків; планування їхньої	- Педагогічна нарада - Консиліум - Круглий стіл - Заповнення картки перспективного планування - Уточнення комплексної програми соціально-педагогічної підтримки	Розроблено та погоджено з фахівцями комплексну програму соціально-педагогічної підтримки батьків дітей з особливостями психофізичного розвитку в

Продовж. табл. 3.12 144

	соціально-педагогічної підтримки (уточнення програми, форм та методів, залучення необхідних фахівців). Заповнення картки перспективного планування соціально-педагогічної підтримки батьків.		дошкільних навчальних закладах.
Ознайомлення батьків із картою перспективного планування їхньої соціально-педагогічної підтримки, остаточне узгодження плану підтримки	Ознайомлення батьків з цією картою, погодження та підписання з ними. Ознайомлення батьків зі змістом, формами та методами комплексної програми соціально-педагогічної підтримки батьків.	- Індивідуальна бесіда - Презентація комплексної програми соціально-педагогічної підтримки - Підписання картки перспективного планування з батьками	Погоджено з батьками, враховано їхні потреби та побажання, підписано картку перспективного планування програми соціально-педагогічної підтримки батьків
Упровадження комплексної програми соціально-педагогічної підтримки батьків дітей з особливостями психофізичного розвитку в дошкільних навчальних закладах	Надання батькам соціально-педагогічної підтримки в дошкільних навчальних закладах через залучення до участі у комплексній програмі соціально-педагогічної підтримки батьків.	- Індивідуальні та групові форми роботи, передбачені програмою	Розвинуто виховний потенціал батьків як мети соціально-педагогічної підтримки батьків; задоволення потреб батьків та вирішення їхніх проблем
Моніторинг потреб батьків	Здійснення моніторингу потреб у батьків після участі у комплексній програмі їхньої соціально-педагогічної підтримки	- Глибинне інтерв'ю - Заповнення картки оцінки потреб	Визначено наявні потреби у батьків, проаналізовано дієвість комплексної програми соціально-педагогічної підтримки батьків
Оцінка рівня розвитку виховного потенціалу батьків	Оцінювання рівня розвитку виховного	- Тестування - Анкетування - Самооцінювання	Оцінено рівень розвитку виховного

Продовж. табл. 3.12 145

	потенціалу батьків; аналіз та інтерпретація даних.		потенціалу батьків після надання їм соціально-педагогічної підтримки, проаналізовано динаміку
Аналітико-підсумкова	Презентація	- Презентація	Проаналізовано

зустріч фахівців міждисциплінарної команди для узагальнення результатів упровадження програми, її завершення та корегування	результатів наданої соціально-педагогічної підтримки батьків; аналіз результатів. Завершення (закриття “випадку”) або планування, уточнення та корегування комплексної програми	- Круглий стіл - Фокус-група	дієвість змісту, форм та методів соціально-педагогічної підтримки (змістово-методичного забезпечення): 1) Завершено роботу з батьками. 2) Сплановано подальше здійснення соціально-педагогічної підтримки батьків
Підсумкова зустріч соціального педагога з батьками для обговорення результатів, завершення роботи, або планування її продовження	1. Обговорення з батьками результатів наданої їм соціально-педагогічної підтримки. 2. Повідомлення про завершення (закриття “випадку”) або уточнення та погодження з ними подальшої програми соціально-педагогічної підтримки.	- Індивідуальна / групова бесіда - Фокус-група	Проаналізовано з батьками результати наданої їм соціально-педагогічної підтримки: 1) досягнуто мету соціально-педагогічної підтримки батьків; 2) сплановано подальше реалізацію комплексної програми соціально-педагогічної підтримки батьків.

Його підготовчими етапами є: знайомство соціального педагога з батьками дитини з метою збору загальної інформації про сім'ю шляхом діалогу та анкетування (анкети з первинними даними про сім'ю); проведення діагностичного консультування батьків для оцінки їхніх потреб; оцінка рівня їхнього розвитку, освітнього потенціалу (тестове завдання «Мої знання», анкета «Моє ставлення», «Форма самооцінювання моїх умінь і навичок»); організувати психолого-педагогічне обстеження дитини для виявлення її додаткових потреб під час діалогово-діагностичного курсу міждисциплінарної групи (карта міжпредметного психолого-педагогічного обстеження дітей); планування заходів соціально-педагогічної підтримки батьків шляхом педагогічних зборів,

консиліум (карта перспективного планування соціально-педагогічної підтримки батьків), узгоджує з батьками майбутні плани соціально-педагогічної підтримки. Практичний етап включає: реалізацію міждисциплінарною командою комплексної програми соціально-педагогічного супроводу батьків дітей з особливостями психофізичного розвитку в дошкільних закладах (індивідуальні та групові консультації, діалоги, круглі столи, семінари, лекції, батьківські збори, дискусії), рекламні ігри, тематичні дні, семінари-курси, батьківські клуби, інформаційно-просвітницькі листівки); моніторинг потреб батьків здійснюється за допомогою глибинних інтерв'ю (План глибинних інтерв'ю; Картка оцінки потреб батьків). Підсумковий етап включає: оцінювання рівня розвитку освітнього потенціалу батьків під час тестування (тестове завдання «Мої знання»), анкетування (анкета «Моє ставлення»), самооцінювання (самооцінювання «Мої вміння та навички»).) - форма оцінювання); аналіз та підсумкове засідання міждисциплінарної групи (фокус-групи, круглі столи, презентації) з узагальненням результатів реалізації, доопрацювання та корекції програми (керівництво експертної фокус-групи; картка бачення); підсумкова зустріч соціального педагога з батьки (індивідуальна бесіда, фокус-група) для обговорення результатів, завершення роботи або планування її продовження (Посібник для батьківських фокус-груп). Кожен етап алгоритму соціально-педагогічного супроводу батьків розкриває його зміст, форму та метод, які в сукупності складають змістово-методичне забезпечення соціально-педагогічного супроводу батьків.

У контексті дослідження та запропонованого алгоритму актуальним є обґрунтування змісту та методів надання соціально-педагогічної підтримки батькам у цьому контексті. Для цього спочатку розглянемо наукову позицію щодо змістовного визначення складових поняття «змістовно-методичне забезпечення», які науковці зазвичай трактують як складові. У нашому дослідженні зміст і методи соціально-педагогічного супроводу батьків дітей з особливостями психофізичного розвитку в дошкільних закладах в рамках алгоритму включають: комплексну програму соціально-педагогічного супроводу таких батьків; форми і методи підтримка розвитку виховного

148

потенціалу батьків (консультації, діалоги, круглі столи, семінари, лекції, тренінги, конференції, дискусії, ділові ігри, тематичні дні, майстер-класи, відеолекції, педагогічні комісії, «дні відкритих дверей», семінари, практикуми, «клуби підтримки батьків», «батьківські клуби», круглі столи за участю фахівців інших соціальних інституцій; діагностичний інструментарій для визначення рівня розвитку освітнього потенціалу таких батьків (тест «Мої знання»), завдання, анкета «Мое ставлення», форма самооцінки «Мої вміння та навички»); організаційні форми та облік результатів соціально-просвітницького супроводу батьків дітей з особливостями психофізіологічного розвитку в закладах дошкільної освіти (План поглибленої бесіди, «Діти з особливостями психофізіологічного розвитку». Анкета попередніх даних розвитку сім'ї, картка оцінки потреб батьків), картка міждисциплінарного психолого-педагогічного обстеження дітей, картка перспективного планування підтримки соціальної освіти

Посібник фокус-групи для батьків, міждисциплінарна команда експертів, Посібник фокус-групи для батьків, Анкета вихователя-методиста). Змістово-методичний супровід розкриває зміст, форму та метод соціально-педагогічного супроводу батьків на кожному етапі за наведеним алгоритмом, результатом якого є розвиток виховного потенціалу батьків. Узагальнюючи матеріал, ми визначили зміст і методичне забезпечення соціально-педагогічної підтримки батьків дітей з вадами психофізичного розвитку в дошкільних закладах, як синтез форм і методів соціально-педагогічної підтримки батьків дітей з вадами психофізичного розвитку. , цілеспрямована та систематична організація та проведення сприятиме розвитку виховного потенціалу батьків.

Таким чином, ми підтвердили визначення та етапність впровадження алгоритму соціально-педагогічного супроводу батьків у дошкільних закладах.

Надання соціально-педагогічного супроводу починається на етапі усвідомлення соціальним педагогом і батьками дітей особливостей психофізіологічного розвитку. Мета – зібрати загальну інформацію про батьків, дітей та інших членів сім'ї, які з ними проживають, і встановити емоційний зв'язок, довірливі стосунки з батьками, необхідні для подальшої роботи. Форма роботи – діалог, і вона обрана не випадково: серед форм індивідуального усного

149

спілкування діалог є найпоширенішим, це діалог двох або більше осіб, метою якого є отримання певної інформації та вирішення проблеми. важливі проблеми. За визначенням С. Шевчука, особистий діалог – це діалог між двома людьми, які прагнуть (обидві або одна сторона) досягти певної мети.

Після встановлення первинного емоційного зв'язку з батьками наступною формою була анкета, в якій батьки давали письмові відповіді на загальні питання про сім'ю (Додаток Ж). Питання цієї первинної анкети: **прізвище, ім'я, по батькові батька/матері; склад сім'ї (кількість членів; повна/неповна сім'я); зайнятість батьків; вік дитини та тип вади розвитку; статус дитини в цій країні** Скільки часу чи відвідувала дитина дошкільний заклад; як часто дитина хворіє; чи отримує (отримала) допомогу, і якщо так, то яку саме (яку підтримку) і де (соціальний агент); захоплення та вподобання дитини та батьків; батьки Наскільки вони беруть участь у житті дошкільного закладу, скільки разів на тиждень можуть брати участь у певних заходах (заняттях, розвагах, бесідах).

Другий етап алгоритму соціально-педагогічного супроводу батьків складається з діагностичної консультації з батьками, яка передбачає дві-три зустрічі і має на меті:

- **Оцінка потреб батьків дітей з особливостями психофізичного розвитку в дошкільних закладах (глибинні бесіди);**
- Заповнити картку оцінки потреб батьків;
- Оцінка розвитку виховного потенціалу батьків (анкетування, заповнення форм самооцінювання, виконання тестових завдань).

Є. Коротков стверджує, що консалтинг – це форма надання послуг приватній особі чи компанії (організації) з метою роз'яснення ситуацій і рішень, пов'язаних з ними [108]. Вважаємо, що діагностичне консультування – це вид консультування, кінцевою метою якого є діагностика певного явища чи процесу. У нашому дослідженні ми оцінювали потреби батьків дітей з особливостями психофізичного розвитку в дошкільних закладах за допомогою глибинних інтерв'ю, які допомогли оцінити потреби батьків та зрозуміти їх основні хвилювання та труднощі. Соціалізація дітей. **Розроблено план оцінки потреб батьків дітей з особливостями психофізичного розвитку в дошкільних закладах,**

150

який виконується на першому етапі ідентифікаційного експерименту (табл. 3.13). *Таблиця 3.13*

Наголошуємо, що важливою складовою соціально-педагогічної підтримки батьків вважаємо міждисциплінарні експертні групи в дошкільних закладах. В Енциклопедії експертів у соціальному секторі зазначено, що команда складається з експертів із різних галузей, таких як освіта, охорона здоров'я, соціальний захист та соціальні послуги, які виконують певні завдання, спрямовані на досягнення конкретних цілей, на основі узгодженого плану роботи. Надання соціальних послуг клієнтам для подолання їх складних життєвих обставин [62, С. 14] 148]. Зазначимо, що відмінними рисами міждисциплінарних команд від інших груп є чітка взаємодія, послідовність дій та спільна робота експертів для досягнення спільних для всіх цілей. Наголошуємо, що для цієї команди характерна міждисциплінарна взаємодія та співпраця з батьками, яка включає: залучення батьків до довгострокового планування роботи з ними та їхніми дітьми з урахуванням їхніх запитів та потреб; спільне обговорення труднощів, які виникають, та пошук підходу до вирішення; активно обмінюватися необхідною інформацією для досягнення спільних цілей; надавати батькам можливість брати участь у вирішенні всіх питань життя своїх дітей в умовах закладу дошкільної освіти,

«Включати» його в освітній процес і разом з експертами приймати рішення про подальшу долю дитини. Ця співпраця також передбачає формування у батьків свідомих і відповідальних виховних установок і установок.

Виховання дітей, активна позиція у вирішенні багатьох питань, що стосуються інтеграції та соціалізації дітей.

У нашому дослідженні члени міждисциплінарної групи були залучені до надання соціально-педагогічної підтримки батькам у своєму закладі. До складу цієї команди входять: соціальний педагог, методист, практичний психолог, вчитель-логопед, вчитель-дефектолог та вихователі дитячих груп. Склад міждисциплінарної бригади визначався виходячи зі спеціалізації дошкільного закладу (наша дослідна дільниця).

Ми узагальнили обов'язки та функції експертів у закладах дошкільної освіти, як детально описано в Додатку Х1.

Координатором міждисциплінарної групи в нашому дослідженні виступив соціопедагог, який безпосередньо реалізовував алгоритм надання соціально-педагогічної підтримки батькам у дошкільних закладах.

Тому дослідниця Л. Діабель [61] запропонувала певні ролі соціальних педагогів ДНЗ у процесі практичної діяльності з батьками, такі як: медіатор, юрист, захисник законних прав дитини, допомога у вирішенні проблем, сприяє розширенню здібності батьків; соціальних терапевтів і наставників дітей і сімей; конфліктологів, які допомагають передбачити й уникнути можливих конфліктних ситуацій; експертів, які проводять соціальну діагностику та визначають ефективні методи втручання; організації соціального виховання індивідуальної та групової особистості [61, с. 11]. 17].

Зазначимо, що А. Галімова розглядала одну із семантик концепту

«Функція» відповідальність, сфера діяльності, робота (службова функція); функція — це зв'язок між двома об'єктами або групою об'єктів, при якому зміни в одному об'єкті супроводжуються змінами в іншому об'єкті. Дослідники кажуть, що у випадку зв'язку «роль-функція» роль можна розглядати як математичний аргумент і зазвичай не призводить до якісної зміни функції. Цей зв'язок є **ключовим у функціонально-рольовому підході, який за визначенням А. Галімової** полягає у розподілі однієї чи кількох ролей у процесі взаємодії «експерт-клієнт», що **приведення** до змін функціонування суб'єкта для вирішення конкретних завдань, статусу та самосвідомості в соціальних групах [41].

Узагальнюючи вищевикладене та матеріал попередніх підрозділів, визначимо функції та ролі соціального педагога в контексті соціально-педагогічної підтримки батьків. Виділимо такі ролі:

- роль фасилітатора (опосередковує процес соціально-педагогічної підтримки, виступає посередником між іншими експертами в команді);
- роль організатора (організація соціально-педагогічного супроводу безпосередньо батьків із залученням спеціалістів із взаємодії);
- Роль педагога-консультанта (інформування **батьків про важливість взаємодії з фахівцями та іншими батьками**; особливості соціального розвитку та соціалізації дитини; інтегроване та інклюзивне навчання; інші підходи).

Тому на цьому етапі фахівці міждисциплінарної команди дошкільних закладів обговорюють інформацію, зокрема: результати оцінки потреб дитини та батьків, аналіз визначеного рівня розвитку освітнього потенціалу батьків. На основі цих даних експерти спланували організаційну роботу щодо соціально-педагогічного супроводу батьків, уточнили зміст, форму та методи комплексного плану та реалізували його за участю експертів. Соціальні педагоги вносять інформацію до картки з метою перспективного планування соціально-педагогічного супроводу батьків дітей з особливостями психофізичного розвитку в дошкільних закладах. Форма цієї картки наведена в додатку С.

До форм проведення міждисциплінарних експертних засідань відносяться: педагогічна рада, педагогічна рада, семінар, круглий стіл.

Тому навчальна комісія, як орган будь-якого навчального закладу, планує свою роботу відповідно до потреб закладу, вивчає та узагальнює пов'язану з ним виховну роботу.

С. Максимюк вважає, що освітня комісія є постійно діючим колегіальним органом, який має на меті вдосконалення роботи навчальних закладів, підвищення ефективності навчально-виховного процесу та сприяння особистісному розвитку педагогів [25]. Основними завданнями педагогічної комісії є визначення цілей і перспектив педагогічного колективу, налагодження співпраці між фахівцями, спільне вирішення актуальних проблем.

Дослідник Педагогічної ради А. Кузьмін визначає його як засідання, на якому вчителі, вихователі обговорюють психосоціальні якості та особливості поведінки, діяльність учнів на основі детальних характеристик педагогічного колективу, інших учасників навчального процесу. Заглибитись у проблему та визначити ефективні та ефективні напрями подальшої роботи з дітьми [16]. Тобто Рада вивчала окремі ситуації та кейси щодо особливостей взаємодії об'єктів та суб'єктів у навчальному процесі та розробляла плани подальшої співпраці з ними.

На наступному етапі батьківського алгоритму соціальні педагоги ознайомлюють батьків, погоджують та підписують їхню картку перспективного планування соціально-педагогічної підтримки. Батьки отримали інформацію

про зміст, форми та методи соціально-педагогічної підтримки в рамках реалізації конкретних програм.

Надалі на основі алгоритму розпочинається етап впровадження визначеної комплексної програми у співпраці з експертами міждисциплінарних команд. Працюючи індивідуально та в невеликих групах, експерти надають батькам знання та практику, необхідні для виховання та навчання своїх дітей.

Як показали висновки попередніх розділів, на сьогодні в дошкільних закладах не існує програм соціально-педагогічної підтримки, спеціально розроблених для батьків дітей з особливостями психофізичного розвитку. Тому ми розробили такий комплексний план, як показано в Додатку Т1. Метою комплексної соціально-педагогічної підтримки батьків дітей з особливостями психофізичного розвитку в закладах дошкільної освіти є активізація та розвиток виховного потенціалу батьків, створення умов для ефективної соціалізації та інтеграції дітей з особливостями психофізичного розвитку, забезпечення їх з дієвими гарантіями. Сприяти саморозвитку та задоволенню потреб батьків.

Ця програма складалася з тематичних блоків, модулів і тем. Кожний з чотирьох тематичних блоків розкривав чотири модулі. Всього 16 тематичних модулів по 4 теми. Теми модулів відповідали критеріям та показниками розвитку виховного потенціалу, що визначені у результаті оцінки потреб: когнітивному, мотиваційному та практично-діяльнісному. Також при розробці цих тем та форм роботи ми керувалися положеннями теорій Е. Фромма [258] та А. Маслоу [127] щодо потреб, які були розглянуті вище.

Отже, виділено такі тематичні блоки та змістові модулі:

1. Інформаційно-методичний:

Змістовий модуль 1.1. Презентація ДНЗ для батьків: структура, штат, алгоритм роботи з родинами (7 год.)

Змістовий модуль 1.2. Інклюзивна освіта – шлях у майбутнє (8 год.)

Змістовий модуль 1.3. Партнерство у роботі, пошук ресурсів (8,5 год.)

Змістовий модуль 1.4. Сучасні дидактичні матеріали та навчальні програми в допомогу батькам (9 год.)

2. Педагогічний:

154

Змістовий модуль 2.1. Розвиток дитини з особливостями психофізичного розвитку дошкільного віку (9 год.)

Змістовий модуль 2.2. Інтеграція дітей з особливостями психофізичного розвитку в середовище дошкільного навчального закладу (7,5 год.)

Змістовий модуль 2.3. Організація домашнього «розвивального середовища» (8 год.)

Змістовий модуль 2.4. Організація спільних заходів з родинами в умовах ДНЗ (11,5 год.)

3. Соціальний:

Змістовий модуль 3.1. Правова абетка батьків дитини з особливостями психофізичного розвитку (8 год.)

Змістовий модуль 3.2. Соціальний захист і медична реабілітація дітей з особливостями психофізичного розвитку (8 год.)

Змістовий модуль 3.3. Партнерство батьків дітей з особливостями психофізичного розвитку з громадськими організаціями (5,5 год.)

Змістовий модуль 3.4. Шлях від соціальної ізоляції до соціальної інтеграції (6,5 год.)

4. Психологічний:

Змістовий модуль 4.1. Моя дитина – «особлива» (6 год.)

Змістовий модуль 4.2. Психологія дитини з особливостями психофізичного розвитку (7 год.)

Змістовий модуль 4.3. «Тато і Мама», «Жінка і Чоловік» (7 год.)

Змістовий модуль 4.4. Особливості дитячо-батьківських стосунків в сім'ї з дитиною з особливостями психофізичного розвитку (8 год.)

Змістовно-методичне забезпечення складало такі форми соціально-педагогічної підтримки батьків: консультації, бесіди, круглі столи, семінари, лекції, батьківські конференції, дискусії, ділові ігри, батьківські збори, відеолекторії, тематичні дні, «Дні відкритих дверей», семінари-практикуми, «Клуб підтримки «Батьки – батькам», «Батьківський клуб», круглі столи із запрошеними фахівцями з інших соціальних інституцій.

Загальна тривалість комплексного проекту – 125 годин. Зміст, структура та тематичний план комплексної програми соціально-педагогічного супроводу

155

батьків дітей з особливостями психофізичного розвитку в дошкільних закладах викладено у додатку Т1. Нижче ми розглянемо особливості реалізації цієї схеми.

Наступним етапом алгоритму соціально-педагогічного супроводу батьків є моніторинг потреб батьків та контроль рівня розвитку, який оцінює їхній освітній потенціал. За допомогою діагностичних інструментів, використаних на попередньому етапі дослідження, було проведено контрольну оцінку та проаналізовано отримані результати (підрозділ 3.2). Підрозділ 2.2 демонструє цей аспект діагностичного інструментарію. Дисертаційне дослідження.

Заключний етап – аналізно-підсумкова зустріч з фахівцями дошкільного закладу та підсумкова зустріч з батьками.

Тому аналітико-підсумкова нарада соціальних педагогів та експертів спрямована на акцентування, узагальнення та аналіз результатів реалізованої комплексної програми, а також змісту та методів соціально-педагогічної підтримки батьків в умовах дошкільних закладів у формі: презентацій, круглих столів Спосіб зустрічі та обговорення побаченого та почутого.

Міждисциплінарна команда. Підсумком цієї зустрічі стало два варіанти розвитку подій: завершення (закриття «справи») або планування, уточнення та коригування програми соціально-педагогічної підтримки цих батьків. У подальшому, за вищезазначеними результатами, соціальний педагог провів серію підсумкових зустрічей з батьками у формі індивідуальних або групових бесід (з урахуванням побажань батьків щодо формату зустрічей) та обговорив з батьками соціальну та результатів наданої їм педагогічної підтримки, звітування про завершення (закриття «кейсу») або уточнення та узгодження планів подальшого алгоритмічного та соціально-освітнього супроводу, які були заплановані на попередніх етапах алгоритму експертами міждисциплінарних команд. Інформація про це зазначається на Карті перспективного планування (Додаток 3).

Наголошуємо, що розроблений алгоритм соціально-педагогічного супроводу батьків дітей з особливостями психофізичного розвитку в

156

дошкільних закладах розроблено з метою оптимізації реалізації його форм і методів.

Було наголошено, що другий етап формувального експерименту передбачав реалізацію комплексної програми соціально-педагогічної підтримки батьків. Таким чином, інформаційно-системний компонент програми складається з 16 сесій по 1,5-2 години кожна, загальною тривалістю 33 години. Зустрічі з батьками спрямовані на розвиток виховного потенціалу на основі когнітивних та мотиваційних критеріїв і проводяться у різних форматах, таких як: лекції, діалоги, тренінги, презентації, доповіді, круглі столи, батьківські збори, зустрічі з батьками через стенди та організовані куточки. ситуації. Завдання інформаційно-методичних блоків визначаються як:

- Ознайомити батьків зі змістом роботи міждисциплінарної групи та батьківськими функціями її членів, способами ефективної співпраці з експертами;

- запровадити зміст, форми і методи соціально-просвітницької підтримки батьків в умовах закладів дошкільної освіти;

- Ознайомлення із системою спеціальної освіти та ознайомлення з поняттями інтеграції та інклюзії, їх видами та формами, а також нормативно-правовими документами, що регулюють ці питання;

- Розвивати вміння та навички батьків налагоджувати ефективну комунікацію з фахівцями закладів дошкільної освіти та іншими батьками, знаходити для цього ресурси;

- Ознайомити батьків зі змістом поняття «розвиток виховного потенціалу»;

- Ознайомлення із сучасними методами роботи з дітьми з особливостями психофізіологічного розвитку в сім'ї, оптимальний вибір методів виховання дітей з урахуванням психофізіологічних можливостей дитини.

Оскільки метою даного сегменту є проведення інформаційно-просвітницької роботи серед батьків із зазначених вище тем, формат роботи складається з лекцій, семінарів та діалогів, в яких активну роль відіграє тренер.

Ми враховуємо той факт, що через психологічні особливості та емоційний стан батьків у нашому дослідженні вони не відразу виступають активними учасниками та співрозмовниками. Тому що для цього їм потрібна певна

157

підготовка, під час якої тренери (особливо соціальні педагоги) зможуть з ними налагодити зв'язок, пробудити в них інтерес до теми та спонукати до активної участі в роботі. Тому найефективнішими є ті форми роботи, які спочатку не вимагають від учасників прояву ініціативи.

Звертаємо увагу, що надалі, окрім обґрунтування форм підтримки батьків, які реалізуються для батьків, у дужках будемо зазначати критерії та показники, за якими вони відповідають розвитку освітнього потенціалу.

Щоб з'ясувати функції соціальних педагогів у дошкільних закладах та відрізнити їх від інших спеціалістів, інформація була подана батькам у вигляді презентації, а потім обговорено побачене. Крім того, батькам надається інформація про соціально-педагогічний супровід та його шляхи та засоби. Учасники призначених комплексних курсів мають можливість ознайомитися з напрямками та формами.

Фахівці дошкільних закладів працюють з батьками та дітьми та допомогою, яку вони можуть надати в даній ситуації (показник когнітивних критеріїв: «Знання про соціально-педагогічний супровід батьків та його напрям (вид), який надають фахівці»; «Функціональні знання про роль експерта в дошкільних закладах»). Просвітницька робота проводилася з урахуванням недостатньої поінформованості батьків, які мають дітей з особливостями психофізіологічного розвитку, про соціальні інститути, які супроводжують їх дітей у дошкільному та шкільному віці відповідно до їх вад розвитку. Тому з метою ознайомлення батьків із діяльністю медичної психологічної консультації (далі – ПМПК) за участю сімей було проведено експертний круглий стіл, на якому обговорювалися зміст та особливості медичної психологічної консультації. Висвітлено Комісію, надано інформацію про мережу спеціальних та інклюзивних навчальних закладів для дітей з особливостями психофізичного розвитку. До участі були запрошені представники ПМПК – лікар-психіатр, вчитель-дефектолог, логопед (когнітивний нормативний показник «Знання про інтеграцію та інклюзію дітей з особливостями психофізичного розвитку, її типи та модальності» ; мотиваційний індикаторний критерій показника «Ставлення до розширеного соціального контакту дітей поза дошкільними закладами»).

У рамках змістового модуля концепції інклюзивної освіти в рамках цього ж тематичного блоку з ними проведено тренінги з метою підвищення рівня правової обізнаності батьків щодо виховання, навчання та навчання дітей з особливостями психофізичного розвитку. У ході роботи учасники мали змогу проаналізувати основні нормативно-правові акти, що стосуються різних сторін життєдіяльності дітей, з метою виявлення конфліктних ситуацій, які можуть виникнути при захисті інтересів дітей, та шляхів їх подолання (Індикатор Когнітивний Стандарти «Розуміння прав дитини, особливостей психофізіологічного розвитку та гарантій, які їм надає держава»).

Ми організуємо спеціальні батьківські збори, щоб надати інформацію про те, як інтегрувати дітей з особливостями психофізичного розвитку в суспільство. Адже, на відміну від нинішніх конференцій, тематичні сесії розраховані на обговорення актуальних для кожного тем. його учасники. Оскільки питання інклюзивної освіти та інтеграції є надзвичайно важливим для батьків в освітніх реформах в Україні, така форма роботи, яка передбачає активну участь усіх учасників, цікава кожному (Когнітивний стандартний показник «Про інклюзію дітей та залучення знань про особливості, типи та закономірності психофізіологічного розвитку»).

Вважаємо, що проведення батьківських зборів може збагатити та доповнити форми соціально-педагогічної підтримки батьків дітей з особливостями психофізичного розвитку. Тому в рамках окресленого комплексного плану проведено батьківські збори, на яких обговорено особливості налагодження партнерських стосунків з іншими батьками дитячої групи та батьками здорових однолітків поза межами дошкільного закладу. Саме заняття тривало 1 годину, після чого батьки мали змогу об'єднатися в міні-групи та стати учасниками 1,5-годинного тренінгу, відпрацьовуючи навички взаємодії для щоденного спілкування з учасниками (іншими батьками та фахівцями дошкільних закладів). Тому ми розглядаємо батьківські конференції як форму групової роботи, під час якої учасники обмінюються досвідом з певного питання. Батьки мають можливість закріпити отриманий під час навчання теоретичний матеріал з метою формування практичних навичок у

159

цьому контексті (показник мотиваційного критерію: «Ставлення до розширення соціальної взаємодії дитини за межами дошкільного закладу»);

«Ставлення до взаємодії з іншими батьками на благо їхніх дітей у суспільстві»).

Розширити знання батьків дітей з особливостями психофізіологічного розвитку при проведенні психолого-педагогічних методик.

Майстер-класи сприяють проведенню сімейних занять. Тому в рамках формувальних експериментів надається інформація про особливості психофізичного розвитку та проводиться низка майстер-класів з методів арт-терапії, на заняттях з дітьми проводиться пісочна терапія, знайомство з інноваційними методиками горщикової терапії (Використання робочих тварин для лікувального впливу). Хоча практичні психологи часто використовують ці методи роботи у своїй роботі, соціальні педагоги також можуть застосовувати їх у процесі соціального виховання дітей та надавати інформацію про дітей батькам. На майстер-клас ми запросили представників двох київських громадських організацій «Долонями дітей» та «Ми – друзі!», які вже десять років використовують перераховані методики з дітьми з особливостями психофізичного розвитку та спільно працюють їхні батьки. рядок. Кожен майстер-клас є практично-орієнтованим і триває приблизно 2,5 години, що дозволяє активно взаємодіяти між учасниками та побудувати між ними довірливі стосунки (Когнітивний стандартний показник: «Розуміння особливостей особливостей і типів психофізіологічного розвитку дітей «Бар'єри»; «Знання». методів і засобів ефективного батьківства та розвитку дітей з особливостями психофізичного розвитку»).

Навчально-тематична частина складається з вісімнадцяти уроків, кожне заняття триває 1,5-2,5 години, загальна тривалість – 36 годин. Форми соціально-педагогічного супроводу в контексті цього блоку спрямовані на розвиток освітнього потенціалу за критеріями пізнавальної та практичної діяльності та включають: консультації, лекції, семінари, семінари-практикуми, майстер-класи, відеопрезентації, діалоги, тренінги, демонстрації, Батьківські збори, бесіди, тематичні дні, «відкриті» сесії.

160

Завдання цього модуля відповідають стандартним показникам пізнавальної та практичної діяльності з розвитку виховного потенціалу батьків, а саме:

- Надати батькам інформацію про всі аспекти розвитку дитини та виховання, включаючи психофізіологічні особливості розвитку, типи агресивної поведінки та міркування при взаємодії з дітьми;
- Знайомство з оцінкою потреб дітей і батьків: роль оцінки та експерти, які її проводять;
- Надавати батькам інформацію про навчання та виховання дітей, розвиток їх потенційних здібностей, загальносоціальне виховання;
- відпрацювання навичок взаємодії з фахівцями під час інтеграції дітей з особливостями фізичного та розумового розвитку до дошкільних закладів;
- Формувати вміння правильно обирати методи виховання дітей та проводити з ними розвиваючі програми вдома;
- Розвивати виховну культуру батьків та навички організації змістовного дозвілля сім'ї.

Так, відеодемонстрації як спосіб спілкування з батьками виявилися змістовними та цікавими. Мета зустрічі – закріпити знання про особливості соціального виховання та взаємодії з дітьми в залежності від виду порушення їх фізичного та розумового розвитку, домашнього навчання. Як показав наш ідентифікаційний експеримент, оскільки батьки не були обізнані про типи вад розвитку дітей та їхні особливості, зустріч була дуже актуальною та викликала неабиякий ажітаж серед присутніх. Під час роботи команда соціальних педагогів та психологів за допомогою демонстрацій та теоретичних аргументів з використанням відеоматеріалів пояснює батькам, як правильно налагоджувати соціальну взаємодію з дітьми з урахуванням їх психофізіологічних можливостей та потреб, тому - Дізнайтеся про подальше соціальне виховання перспективи (нормативні показники практичної діяльності

«Володіти навичками проведення навчально-розвивальної діяльності вдома для дітей з особливостями психофізіологічного розвитку»).

161

Саме тому після цих курсів планується лекція про концепцію оцінювання потреб дітей та батьків, її значення та форми реалізації. Ми вважаємо, що дано

Знаннями повинні володіти не тільки фахівці, які здійснюють оцінку потреб, але й батьки як найближче оточення дитини, в якому відбувається соціальне становлення особистості. Особливо в контексті міждисциплінарної взаємодії між експертами та батьками це передбачає постійне спілкування та проактивність між членами команди. Як визначено в розділі 2.1. Ці діти та їхні батьки мають багато особливих потреб, які посилюються наявністю вад психофізичного розвитку. Тому і фахівці, які з ними працюють, і самі батьки повинні враховувати цей факт. Лекція тривала близько 2 годин і завершилася «зворотним зв'язком»: батьки мали можливість поставити запитання та, за потреби, описати емоції, що виникли під час роботи (показник когнітивного критерію «Розуміння ситуації дитини»), потреби, методи оцінки»).

Під час експерименту ми активно використовували семінари-практикуми як форму співпраці з батьками. У цьому тематичному розділі було проведено двогодинний семінар-практикум, присвячений обізнаності батьків щодо культурної гігієни та розвитку навичок самообслуговування у дітей з особливостями психофізіологічного розвитку. Метою даної роботи є формування у батьків навичок захисту прав дитини в різних установах. Підкреслимо, що семінар-практикум складається з теоретичних відомостей та практичних занять інформаційної частини (презентація відеосюжету; презентація практики, в парах). У цьому контексті така підтримка вчителів і вихователів у суспільстві є актуальною і важливою. (Показником пізнавального стандарту є «розуміння особливостей психофізіологічного розвитку дітей та конкретних обставин видів порушень»; показником нормативу практичної діяльності є: «володіння навичками та вмінням захищати права дитини»). Психологічна характеристика фізіологічного розвитку»; «володіти навичками ефективного спілкування з фахівцями дошкільних закладів та іншими батьками»).

В рамках педагогічної тематики комплексної програми соціально-педагогічної підтримки батьків організовано виставку для всіх учасників освітнього процесу в дошкільних закладах.

Тому батьки мають можливість ознайомитися з можливими формами співпраці з педагогічним колективом приймаючого закладу: як у процесі адаптації дитини до умов дошкільного закладу, так і в процесі подальшої інтеграції. Розміщуючи рекламні повідомлення на стендах, батьки отримували матеріали, пов'язані з різними тематичними святами, такими як: «День відкритих дверей», «День захисту дітей», «Міжнародний день людей з синдромом Дауна», «Міжнародний день людей з інвалідністю», «Всесвітній день інформації про аутизм». Візуальний матеріал сприймається завжди легше, особливо якщо людина не є фахівцем у певній галузі і їй важко відразу зрозуміти зміст матеріалу. У нашому випадку це батьки як представники різних соціальних верств і професій. Тому розміщення візуальної інформації також є формою підтримки стосунків з батьками (показник критерію практичної діяльності «Володіти навичками ефективної комунікації з фахівцями дошкільних закладів та іншими батьками»).

Соціальна тематична складова складається з 16 уроків по 1-2,5 години, загальною тривалістю 28 годин. Форми соціально-педагогічного супроводу в контексті соціальних блоків спрямовані на розвиток виховного потенціалу батьків на основі практичної діяльності та мотиваційних критеріїв і мають такі форми: діалоги, інформування, «Батьківські клуби», дискусії, лекції, ділові ігри, ділові ігри тощо. тренінги, майстер-класи, демонстрації, розповсюдження інформаційних буклетів, круглі столи, відеолекції та «клуби підтримки батьків»

- для батьків». Завдання соціально-тематичного блоку відповідають показникам мотиваційно-практичної діяльності з розвитку виховного потенціалу батьків, а саме:

- Надавати інформацію батькам щодо нормативно-правового забезпечення всіх аспектів життєдіяльності дітей з особливостями психофізичного розвитку та їх батьків;

163

- знати нормативно-правові акти, що регулюють навчання дітей з особливостями психофізіологічного розвитку;

- розвивати адвокатські навички та вміння батьків відстоювати інтереси своїх дітей;

- Надати інформацію про систему реабілітації, соціально-медичні заклади, які опікуються дітьми з особливостями психофізіологічного розвитку, та можливості батьків використовувати їхні ресурси;

- Презентація діяльності державних та громадських організацій щодо навчання цих дітей, модальності співпраці та форм підтримки батьків у цьому відношенні;

- Ознайомити батьків з існуючими програмами підтримки сімей громадських організацій (літні табори, участь у сімейних програмах, виїзні програми для оздоровлення цих сімей);

- Створювати мотивацію для батьків об'єднувати зусилля з іншими батьками та брати участь у громадському житті для вирішення спільних інтересів своїх дітей;

- Залучати батьків і дітей до творчої гурткової роботи поза дошкільним закладом.

Визначимо деякі форми соціально-педагогічної підтримки батьків, використані в даному дослідженні. Тому «Батьківський клуб» – це колективна форма взаємодії спеціалістів із батьками, в якій батьки є активними учасниками та самостійно ініціюють дискусії на теми, які їх цікавлять. Така солідарність батьків у своєрідному батьківському співтоваристві дозволяє їм вести неформальне, «відкрите» спілкування, усуваючи формальність їхніх частих зустрічей. Ця робота проводиться у невимушеній формі під неформальним керівництвом фахівців дошкільних закладів (соціальних педагогів, методистів або вихователів залежно від теми зустрічі), які створюють умови для самостійного пошуку батьками рішень поставлених завдань. У рамках формувального експерименту на кожній дослідній ділянці був організований «батьківський клуб», який проводив три засідання по 1,5-2 години кожне. Визначено теми зустрічі

За потребами батьківської групи: «Законодавством передбачено соціальний захист дітей з особливостями психофізіологічного розвитку»,

«Мережа реабілітаційних закладів в Україні: можливості для дітей та батьків»,

«Програми громадських організацій та форми співпраці з батьками.

Перелік діючих програм підтримки батьків» (Індикатор заохочення:

«Ставлення до розширення соціальних контактів дітей поза межами дошкільних закладів»; «Ставлення до взаємодії з іншими батьками на благо їхніх дітей у суспільстві»; «Ставлення до отримання знань та вдосконалення навичок у всіх аспектах розвитку дитини та соціальної освіти»; Показник стандарту практичної діяльності «Мати навички ефективної комунікації з фахівцями дошкільних закладів та іншими батьками»).

Дещо схожою формою стала соціально-педагогічна підтримка батьків

Клуб підтримки «Батьки – батькам», метою якого є навчання батьків, які не мають досвіду виховання дітей з особливостями психофізичного розвитку, у більш досвідчених та соціально зрілих батьків. У цьому випадку соціальний педагог відіграє більше роль спостерігача, лише керуючи діяльністю клубу та надаючи консультації, коли це необхідно. Часто у кожного з батьків різний життєвий і соціальний досвід, тому в клубній роботі одні батьки можуть поділитися своїм підходом до вирішення конкретних проблем, а інші можуть повчитися у них і сформулювати власну позицію. З метою мобілізації батьків до участі в роботі клубу та подолання властивого їм почуття соціальної ізоляції в рамках соціальної тематики нашого проекту було проведено 1,5-годинну зустріч з обговоренням сенсу та завдань «Підтримки клубу».

«Батьки-батьки» в дошкільних закладах та формування у батьків мотивації до якісних змін у своєму соціальному житті та житті дітей. Разом з тим, завдяки розміщенню інформаційних плакатів у закладах дошкільної освіти батьки мають можливість ознайомитися з гуртковою діяльністю позашкільних закладів для дітей з особливостями психофізичного розвитку. Так, Інтернет-сайти є одним із способів отримання інформації, але це ще не все

Наші учасники мали доступ до Інтернету, тому надання інформації через плакатні повідомлення виявилось актуальним як форма взаємодії з батьками.

165

Вихователі-методисти та соціальні педагоги розмістили на стенді матеріали (мотивуючі критеріальні показники: «Ставлення до розширення соціальних контактів дітей поза межами дошкільного закладу»; «До співпраці з фахівцями дошкільного закладу щодо сприяння розвитку дитини «Ставлення»). мета ефективного розвитку дитини»; нормативний показник практичної діяльності «володіти навичками ефективного спілкування з фахівцями закладів дошкільної освіти та іншими батьками»).

Активно проводяться «Бізнес-ігри» в малих групах для розвитку та відпрацювання навичок захисту прав батьків. Ці заняття створюють умови для того, щоб батьки поповнювали свої знання шляхом розподілу ролей між учасниками та розігрування конкретних ситуацій. Адже важливою особливістю ділових ігор є взаємодія між учасниками створеної команди. Таким чином, батьки мають можливість навчитися адаптуватися в новій групі, уважно прислухатися до думки оточуючих, висловлювати власну думку та самостійно приймати рішення (показниками критеріїв практичної діяльності є: «Мати навички захищати права дитини; «Особливості психофізичного розвитку»; «Мати вміння знаходити ресурси для мобілізації та підтримки свого психоемоційного стану»).

Психологічний тематичний блок є логічним доповненням до всіх попередніх тематичних блоків комплексної програми соціально-педагогічної підтримки батьків. Тому що батьки розуміють психологічні особливості своїх дітей в умовах дошкільної освіти, їх здатність розпізнавати стан і емоції дитини та керувати ними, вміння налагоджувати міжособистісні стосунки, створювати позитивну психологічну атмосферу в сім'ї, взаємодіяти з іншими батьками. Інституційна – усе це доповнювало соціальну та педагогічну підтримку та підвищувало ефективність її послуг батькові. Тому цей спеціальний розділ складається з 16 уроків по 1-2,5 години, загальною тривалістю 28 годин. При цьому були виявлені такі форми соціально-педагогічної підтримки: індивідуальні заняття;

Тренінги, дискусії, диспути, семінари, демонстрації, діалоги, лекції, батьківські збори, «дні відкритих дверей». Експерти експериментальних

166

ділянок отримали право вибирати форми підтримки, які відповідають батьківській аудиторії дошкільного закладу.

Завдання психологічної тематичної групи відповідають усім трьом стандартним показникам розвитку виховного потенціалу батьків, а саме:

- виховувати у батьків психологічне «прийняття» здібностей і особливостей психофізичного розвитку своїх дітей, відповідне («розуміюче») ставлення до проблем і труднощів, з якими їх діти стикаються у навчанні;

- Розвивати знання про потреби дітей, класифікацію потреб та їх врахування в освітньому процесі;

- Надати інформацію про особливості психологічного розвитку дітей дошкільного віку та їх соціально-педагогічні характеристики;

- Розвивати вміння батьків встановлювати позитивний емоційний зв'язок зі своїми дітьми та мотивацію до взаємодії з дітьми в процесі роботи з фахівцями закладів дошкільної освіти;

- Розвивати у батьків навички подолання соціальної ізоляції та безконфліктного спілкування з іншими членами сім'ї;

- відпрацьовувати навички міжособистісного спілкування подружжя та розвивати вміння спільно вирішувати проблеми у складних ситуаціях та діяти в інтересах дітей;

- Надати батькам знання щодо пошуку засобів самоосвіти та організації змістовного сімейного дозвілля.

Серед них неабиякий інтерес у батьків викликала півторагодинна дискусія на тему психосоціального розвитку дітей та особливостей їх психофізіологічного розвитку. Оскільки в ході роботи комплексної програми не всі батьки усвідомлюють особливості типів порушень розвитку дітей, їх соціалізаційні потреби та труднощі, а отже й психосоціальний розвиток дитини, бачення соціалізації дитини дитина. Перспективи батьків щодо подальшої соціальної інтеграції різні. Таким чином, дискусія стала площею

Активізація інакомислення, спільно організована соціальними педагогами та практичними психологами. Водночас ця форма також відіграє роль у формуванні мотивації саморозвитку та набуття нових знань і вмінь. В рамках

167

цієї теми було проведено шість тренінгів для батьків з метою: формування психологічного «прийняття» дітей з особливостями психофізіологічного розвитку; налагодження спілкування з практичними психологами та соціальними педагогами (зазвичай батьки просто соромляться звертатися до цих фахівців) ;допомогти батькам зрозуміти особливості соціального батьківства дітей з різними вадами розвитку;надати інформацію про соціальну взаємодію дітей з особливостями фізичного та розумового розвитку та здорових братів/сестер;виховувати у батьків навички безконфліктної поведінки в сім'ї, як а також вміння залучати інших членів сім'ї до виховання дітей; розвивати вміння розподіляти відповідальність за виховання та навчання дітей між усіма членами сім'ї і таким чином **знаходити час і сили для поповнення власних внутрішніх ресурсів** (за показниками всіх трьох критеріїв). , зокрема Показники критерію практичної діяльності: «Володіти навичками налагодження ефективного спілкування з іншими членами сім'ї та їх участі у вихованні дітей»; «Володіти навичками пошуку ресурсів для мобілізації та підтримки **свого психоемоційного стану**» Показники критерій мотивації «Володіти навичками розширення сім'ї «Ставлення до життя». Соціальні взаємодії дітей поза дошкільними закладами»; «Ставлення до отримання знань і вдосконалення навичок у всіх аспектах розвитку дитини та соціального виховання»).

До традиційної форми взаємодії з батьками ми також додали «Вернісаж», який є лише доповненням до соціально-просвітницької підтримки батьків. Оскільки «День відкритих дверей» є масштабним заходом, існуючі труднощі батьків не можуть бути «вирішені» на «Дні відкритих дверей», рішення має відповідати певним умовам (атмосфера довіри, анонімності, системність роботи тощо).

Експертна увага. З метою інформування батьків про те, як організувати цікаве та змістовне дозвілля дітей з особливостями психофізіологічного розвитку, в експериментальних дошкільних закладах проводились «дні відкритих дверей» для батьків (заохочувальний нормативний показник «налаштованість на розширення»). «Соціальні контакти дітей поза дошкільними закладами»; показник когнітивних критеріїв «Знання про

168

інтеграцію та інклюзію дітей з особливостями психофізіологічного розвитку, її види та модальності»).

Таким чином, комплексна програма соціально-педагогічної підтримки батьків дітей з особливостями психофізичного розвитку в дошкільних навальних закладах поєднала традиційні (індивідуальні консультації, бесіди, батьківські збори) та нетрадиційні форми (дискусії, ділові ігри, батьківські конференції, клуби для батьків) взаємодії з батьками у контексті соціально-педагогічної підтримки. Змістово-методичне забезпечення соціально-педагогічної підтримки батьків становили форми роботи теоретичного змісту (лекції, бесіда, семінар, обговорення, дискусія тощо) і практичного (ділові ігри, клуби для батьків, майстер-класи, семінари-практикуми, «Дні відкритих дверей») та були спрямовані на розвиток виховного потенціалу батьків за визначеними критеріями (когнітивним, мотиваційним та практично-діяльним) та їхніми показниками.

3.2. Аналіз результатів експериментальної роботи

На основі контрольного завдання оцінено ефективність визначеного та реалізованого на експериментальному етапі формування змісту, форм і методів соціально-виховної підтримки батьків дітей з особливостями психофізіологічного розвитку в закладах дошкільної освіти. Стадія дослідження:

1. Вивчити зміст, форми та методи соціально-виховної допомоги, яку здійснюють заклади дошкільної освіти батькам дітей з особливостями психофізіологічного розвитку.

2. Виявити динамічні зміни рівня розвитку виховного потенціалу батьків на основі встановлених нормативів та показників.

3. Порівняти результати батьків експериментальної та контрольної груп.

Для реалізації поставлених завдань у контрольній частині було визначено рівень розвитку батьків психофізично розвиваючих дітей дошкільних закладів при визначенні виховного потенціалу експериментального етапу (як описано в розділі 2.2) та статус їх розвитку на експериментальному етапі. .

169

Експериментальна робота завершується підсумковим контрольним розділом (наведеним у цьому підрозділі).

Враховуючи процес агрегування даних на ідентифікаційному етапі дослідження (додаток Ш), достовірних відмінностей у результатах діагностики рівня розвитку освітнього потенціалу батьків особливих дітей не виявлено. За психофізичним розвитком у дошкільних навчальних закладах результати для батьків, розподілених на контрольну та експериментальну групи за вибором дошкільних закладів, були приблизно однаковими за рівнем розвитку їх освітнього потенціалу. У результаті в експериментальному дослідженні взяли участь 140 батьків дітей з особливостями психофізичного розвитку із 7 закладів дошкільної освіти, з них: 70 осіб сформували експериментальну групу, яка брала участь у проекті комплексного соціально-педагогічного супроводу батьків, 70 осіб – контрольна група. У таблиці 3.14 представлено подробиці розподілу учасників у цих групах.

Таблиця 3.15

Рівні розвитку виховного потенціалу батьків дітей з особливостями психофізичного розвитку контрольної та експериментальної груп на початок експерименту

Рівень	Загальна кількість відповідей батьків	Початковий		Ситуативний		Середній		Оптимальний	
		К-ть	%	К-ть	%	К-ть	%	К-ть	%
		Експериментальна група (n=70)							
Критерії									
Когнітивний	70	29	38,33	20	30,55	15	22,22	6	8,90
Мотиваційний	280 (4 блоки питань)	121	43,06	94	32,36	41	15,83	24	8,75
Практично-діяльнісний	350 (5 блоків питань)	129	36,89	140	39,89	49	14,00	32	9,22

170

Критерій	Контрольна група (n=70)								
	70	27	37, 50	24	35, 00	1 1	15, 00	8	12, 50
Когнітивний									
Мотиваційний	280 (4 блоки питань)	12 2	43, 96	97	33, 75	4 0	15, 83	21	6,4 6
Практично-діяльнісний	350 (5 блоків питань)	11 5	33, 33	14 4	40, 75	5 5	14, 75	36	11, 17

З метою діагностики змін у розвитку когнітивних критеріїв освітнього потенціалу батьків ми використовували тестові завдання. За результатами експериментальної роботи виявлено значне підвищення рівня знань батьків про: особливості психофізіологічного розвитку дітей та типи їх порушень, психофізичні та соціальні характеристики різних відхилень у розвитку, базові потреби вашої дитини та способи їх оцінки, основні потреби дитини. Про законодавчу базу для цих дітей та їх батьків, функціональну роль спеціалістів дошкільних закладів та форми їх співпраці з батьками. Зазначимо, що позитивні зміни відбулися у відповідях на всі сім частин тестового завдання. 30,00% батьків експериментальної групи дали від 18 до 24 правильних відповідей проти 14,29% у контрольній групі. Це означає, що батьки можуть краще зрозуміти особливості розвитку своїх дітей, причини різних психологічних та емоційних станів, конкретні обставини індивідуального соціального розвитку, що допоможе їм налагодити подальшу взаємодію з дітьми у виховній формі. в цілому.

Так, 41,43% батьків експериментальної групи дали правильні відповіді на 12-18 запитань, а контрольної групи – навпаки (21,43% батьків). Завдяки отриманим результатам батьки почали краще розуміти законодавчу базу, що вкрай важливо для цієї категорії людей, чиє життя ускладнене дитячими вадами та потребує обізнаності з нормативно-правовими аспектами. Батьки експериментальної групи мали підвищений рівень розуміння понять та видів інклюзії та інтеграції. Зі збільшенням кількості правильних відповідей частка правильних відповідей суттєво зменшується за шкалами від 6 до 12: 15,71% в експериментальній групі та 28,57% у контрольній групі. Змінилась і кількість

171
батьків, які дали правильну відповідь, від 1 до 6: в експериментальній групі
відповіли 12,86% учасників, тоді як у контрольній 35,71%. Таблиця 3.17.
Відповідно до когнітивних стандартів після експерименту представлено рівень
розвитку освітнього потенціалу батьків у контрольній групі та
експериментальній групі.

Таблиця 3.17

**Рівні розвитку виховного потенціалу за когнітивним критерієм
батьків експериментальної та контрольної груп після експерименту**

Правильні відповіді	Рівень	Отримані результати	
		КГ (кількість відповідей / %)	ЕГ
Від 1 до 6	початковий	25 /	9 /
		35,71	12,86
Від 6 до 12	ситуативний	20 /	11 /
		28,57	15,71
Від 12 до 18	середній	15 /	29 /
		21,43	41,43
Від 18 до 24	оптимальний	10 /	21 /
		14,29	30,00

Джерело: складено автором

Для зручного зорового сприймання результату
контрольної та експериментальної груп рівнів розвитку
виховного потенціалу батьків за
когнітивним критерієм після експерименту представлено на рис. 3.19.

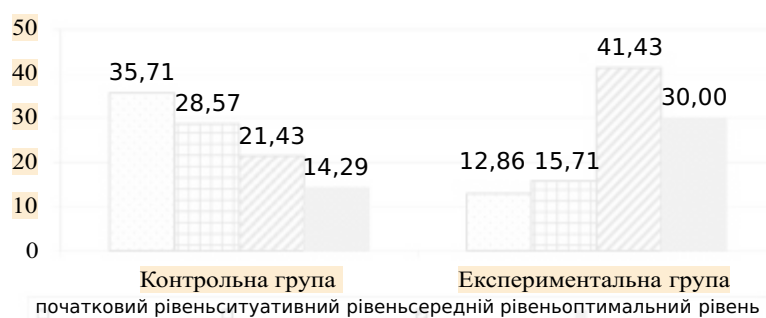


Рис. 3.19. Рівні розвитку виховного потенціалу за когнітивним критерієм
батьків контрольної та експериментальної груп (у %)

172

Нижче, у табл. 3.18 представлено динаміку рівнів розвитку виховного потенціалу за когнітивним критерієм батьків експериментальної та контрольної груп.

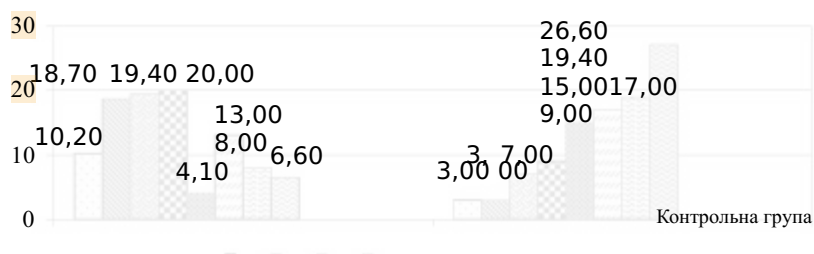
Таблиця 3.18

Динаміка рівнів розвитку виховного потенціалу батьків дітей з особливостями психофізичного розвитку в дошкільних навчальних закладах за когнітивним критерієм (у %)

Рівні	До експерименту		Після експерименту		Різниця між показниками	
	ЕГ	КГ	ЕГ	КГ	ЕГ (n=70)	КГ (n=70)
Початковий	38,33	37,50	12,86	35,71	-25,47	-1,79
Ситуативний	30,55	35,00	15,71	28,57	-14,84	-6,43
Середній	22,22	15,00	41,43	21,43	+19,21	+6,43
Оптимальний	8,90	12,50	30,00	14,29	+21,10	+1,79

Джерело: складено автором

самостійно Для діагностики змін, що відбулися у розвитку мотиваційного критерію батьків дітей з особливостями психофізичного розвитку в дошкільних навчальних закладах за визначеними показниками (щодо їхньої готовності взаємодіяти з фахівцями свого закладу, діяти заради розширення соціальних контактів власної дитини, її інтеграції у соціум) було проведено анкетування. У результаті контрольного зрізу ми відслідкували зміни у ставленні батьків до різних аспектів свого життя та власної дитини, до об'єднання з іншими батьками в батьківські громади, до отримання знань щодо соціального виховання та розвитку дитини. Отримані дані показали, що відбулися зрушення у ставленні батьків до розширення соціальних контактів власної дитини поза дошкільним навчальним закладом, що представлені на рис. 3.20.



173

Експериментальна група



Таким чином, батьки дітей з порушеннями розвитку в ДНЗ експериментальної групи змінили своє ставлення до розширення соціальних контактів дітей і вважають, що необхідно налагоджувати спілкування з оточуючими поза ДНЗ та сім'єю. Зокрема, 26,60% батьків експериментальної групи прагнули додаткової соціальної взаємодії та вважали її надзвичайно важливою, порівняно з 6,60% у контрольній групі, 19,40% батьків експериментальної групи висловили надію, що їхні діти будуть активно інтегруватися в суспільство та соціальних закладів, тоді як лише 8,00% батьків контрольної групи так вважали. Серед батьків контрольної групи спостерігалася тенденція не змінювати статус-кво: 18,70% вибрали «Я розумію важливість соціальної взаємодії та можу терпіти статус-кво», а 19,40% вибрали «Я вірю в контакт поза суспільством». . Інститути для дітей не важливі», то відповідно до запропонованих варіантів таку відповідь дали лише 3,00% та 7,00% учасників експериментальної групи. Ставлення до співпраці з експертами та мотивація взаємодії батьків у контрольній та експериментальній групах Також відбулися зміни (рис. 3.21).



- 1 - не бачу у цьому потреби
- 2 - негативне, дратує наполегливість фахівців взаємодіяти
- 3 - нейтральне, я не проти, якщо у цьому буде потреба
- 4 - більше негативне, ніж позитивне, оскільки сумніваюсь щодо її необхідності
- 5 - більше позитивне, ніж негативне, час від часу бачу в ній потребу
- 6 - більше позитивне, ніж негативне, маю певні побоювання, чи зможу взаємодіяти
- 7 - позитивне, хочу постійно взаємодіяти з ними
- 8 - позитивне, я за активну взаємодію, що є важливим у спільній роботі

Рис. 3.21. Відповіді батьків контрольної та експериментальної груп на запитання «Ваше

ставлення до співпраці з фахівцями закладу дошкільної освіти Вашої дитини?» (у %)

Таким чином, результати свідчать про збільшення частки респондентів, які вважають, що необхідно співпрацювати з фахівцями дошкільних закладів, але є відмінності між контрольною та експериментальною групами. Таким чином, 17,50% батьків експериментальної групи розуміли важливість взаємодії з експертами та бачили її необхідність регулярно, порівняно з лише 11,00% батьків контрольної групи; хоча певні побоювання все ще є, частка батьків, готових співпрацювати, зросла підвищено Збільшення: 17,00% батьків

Ця частка становила 15,40% для батьків експериментальної групи та 15,40% для батьків контрольної групи.

Підкреслимо, що результати формуючого експерименту показали, що лише 5,40% батьків дітей з особливостями психофізичного розвитку експериментальної групи визнали своє ставлення «негативним, дратівливим, експертами, які наполягають на взаємодії», а 3,20% батьки вважали, що у перегляді немає потреби у взаємодії, а 18,00% і 8,90% батьків контрольної групи обрали власні варіанти відповіді відповідно. Таким чином, результати

відповідей свідчать про розвиток показників щодо усвідомлення батьками необхідності взаємодії з дітьми.

Результати обох груп проводили фахівці дошкільних навчальних закладів, тоді як результати батьків експериментальної групи були пропорційно вищими.

Також для нас важливі зміни показників щодо бажання батьків дітей з особливостями психофізичного розвитку отримувати нові знання та вдосконалювати навички, пов'язані з вихованням і навчанням дитини та взаємодією з нею. Результати динамічних змін респондентів експериментальної та контрольної груп наведені на рисунку 1. 3.22.



- 1 - вважаю, що моїх знань достатньо, відсутня потреба у навчанні
- 2 - не хочу навчатися, оскільки виховання дитини є обов'язком педагогів
- 3 - більше негативне, ніж позитивне, оскільки незрозумілий зміст такого навчання
- 4 - іноді таке бажання з'являється, сумніваюсь у його необхідності
- 5 - хочу отримувати нові знання, та сумніваюсь, чи це допоможе моїй дитині
- 6 - позитивне, але є сумніви, де знайти час і ресурси для цього
- 7 - хочу навчатися та вдосконалюватися, готовий знайти ресурси для цього
- 8 - прагну до навчання та формування навичок, зацікавлений в отриманні нової інформації

Рис. 3.22. Відповіді батьків контрольної та експериментальної груп на запитання «Ваше ставлення до отримання знань, вдосконалення навичок щодо різних аспектів розвитку та соціального виховання дитини?» (у %)

Тому порівнюємо отримані результати та прослідкуємо кількісні зміни у ставленні батьків до свого виховання та процесу вдосконалення. Наведені дані

окреслюють динаміку зростання кількості батьків, які бажають отримати нові знання та зрозуміти свої потреби.

Видно, що 19,40% батьків експериментальної групи мають бажання активно вчитися, оволодівати навичками та цікавитися новою інформацією, тоді як лише 4,20% батьків контрольної групи мають таке бажання.

Крім того, 20,60% батьків експериментальної групи хотіли зрозуміти соціалізацію своїх дітей і були готові знайти для цього ресурси, тоді як лише 5,30% батьків контрольної групи були готові до цього процесу. Тому ми припустили, що учасникам експериментальної групи легше долати життєві труднощі, які виникають при вихованні дітей з особливостями психофізичного розвитку в дошкільних закладах. Серед респондентів деякі також висловлювали сумніви щодо доцільності навчання батьків: 17,50% батьків контрольної групи та лише 10,00% батьків експериментальної групи. Крім того, після участі в комплексній програмі соціально-педагогічної підтримки батьків у рамках формуючого експерименту лише 5,00% респондентів визнали себе достатньо обізнаними та не потребували навчання, будучи батьками експериментальної групи. За цим показником до контрольної групи потрапило 15,00% батьків, що значно вище. Тому спостерігаємо за динамікою результатів контрольної та експериментальної груп.

Також змінилося ставлення респондентів до взаємодії з іншими батьками (батьківськими спільнотами) для виконання спільних завдань на благо дітей. Слід зазначити, що загальновідомим у суспільстві є те, що інтереси дітей з особливостями психофізіологічного розвитку захищають і пропагують самі батьки, які ініціюють і здійснюють якісні зміни в освіті та інтеграції дітей у суспільство, активно сприяють участі у цей процес. Тому дуже актуальним є питання формування у батьків мотивації дій і бажання подолати труднощі, властиві цим сім'ям. Результати для показника співробітництва між батьками та громадою показано на рисунку 2. 3.23.



- незадоволення, обурення
- песимізм, злість (набридло це)
- інтерес, збентеження
- 4 - занепокоєння, вагання
- 5 - ініціатива, хвилювання
- 6 - оптимізм, розгубленість
- 7 - впевненість
- 8 - перемога, задоволення

Рис. 3.23. Відповіді батьків контрольної та експериментальної груп на запитання «Який стан та емоції у Вас виникають, коли інші батьки пропонують об’єднатися в інтересах своїх дітей у соціумі?» (у %)

Аналізуючи ставлення та емоції батьків за їхніми відповідями, ми відстежуємо тенденції позитивних зрушень у бажанні респондентів експериментальної групи брати участь у соціальному житті та налагоджувати соціальні взаємодії з іншими батьками. Так, 17,00% респондентів експериментальної групи відчували задоволення та мали позитивні емоції щодо солідарності з іншими батьками, порівняно з лише 3,40% у контрольній групі. Серед учасників експериментальної групи 18,20% батьків були оптимістичними щодо взаємодії та впевнені у своєму рішенні, тоді як лише 10,00% батьків контрольної групи підтримали таку позицію. Трохи зросла частка батьків, які активно змінювалися і все ще були дещо схвильовані: 18,50% 16,70% учасників експериментальної групи порівняно з контрольною групою.

Результати опитування також показали, що їх ставлення було описано як

Лише 3,10% батьків експериментальної групи висловили «незадоволення та обурення», а серед батьків контрольної — 8,30%. Є також батьки, які

вагаються щодо єдиного ставлення та співпраці з батьківською групою, відчувають занепокоєння та вагання: 11,80% батьків експериментальної групи та 17,00% батьків контрольної групи. Отже, результати цього показника свідчать про суттєві зміни в установках та емоціях респондентів контрольної та експериментальної груп щодо взаємодії з батьківською громадськістю.

Після відповідних розрахунків було визначено рівень розвитку освітнього потенціалу батьків за критеріями мотивації (рис. 3.24). Результати показали, що 42,05% батьків контрольної групи відповідають рівню мотивації ситуації розвитку освітнього потенціалу, тоді як респондентів експериментальної групи – лише 18%. 31,81% освітнього потенціалу батьків знаходиться на попередньому рівні розвитку, порівняно з 14,66% контрольної групи.

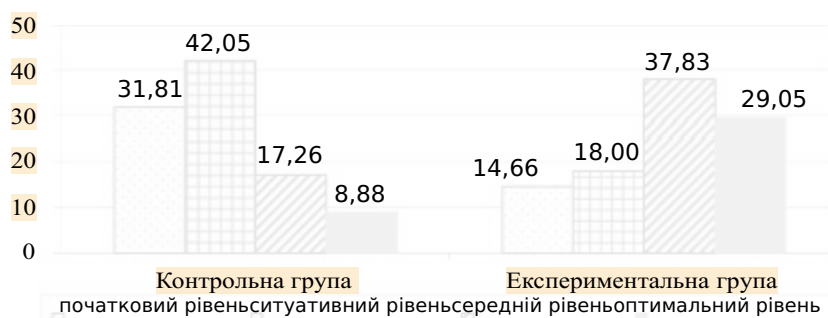


Рис. 3.24. Рівні розвитку виховного потенціалу за мотиваційним критерієм батьків контрольної та експериментальної груп (у %)

Динаміку рівнів розвитку виховного потенціалу за мотиваційним критерієм у батьків дітей з особливостями психофізичного розвитку експериментальної та контрольної груп представлено у табл. 3.19.

Таблиця 3.19

Динаміка рівнів розвитку виховного потенціалу батьків дітей з особливостями психофізичного розвитку в дошкільних навчальних закладах за мотиваційним критерієм (у %)

Рівні	До експерименту		Після експерименту		Різниця між показниками	
	ЕГ	КГ	ЕГ	КГ	ЕГ	КГ

					(n=7 0)	(n=7 0)
Початковий	43, 06	43, 96	14, 67	31, 81	– 28,3 9	– 12,1 5
Ситуативний	32, 36	33, 75	18, 00	42, 05	– 14,3 6	+8,3 0
Середній	15, 83	15, 83	37, 83	17, 26	+22, 00	+1,4 3
Оптимальний	8,7 5	6,4 6	29, 50	8,8 8	+20, 75	+2,4 2

Джерело: складено автором

самостійно Отже, в експериментальній групі кількість батьків з оптимальним рівнем розвитку виховного потенціалу за мотиваційним критерієм зріс на 20,75% і становить 29,50%, тоді як у контрольній групі батьків відбулися невеликі зміни (на 2,42%).

Поряд із цим спостерігаються зміни у середньому рівні розвитку виховного потенціалу: так, у батьків експериментальної групи він збільшився на 22,00% і складає 37,83%, тоді як у респондентів контрольної групи він зріс лише на 1,43% та складає 17,26%. Відстежено зміни до збільшення показників мотиваційного критерію у батьків контрольної групи на ситуативному рівні (на 8,30%). Припускаємо, що це є результатом самоосвіти батьків дітей з особливостями психофізичного розвитку.

Тенденція до зменшення також відбулася на початковому рівні розвитку виховного потенціалу: частка батьків експериментальної групи з рівнем «початковий» становить 14,67%, тоді як у контрольній групі респондентів відбулися незначні зрушення, і відсоток батьків складає 31,81%.

Для оцінки рівня розвитку виховного потенціалу батьків дітей з особливостями психофізичного розвитку в дошкільних навчальних закладах за практично-діяльнісним критерієм ми використали бланк самооцінки «Мої уміння та навички». У цьому бланк самооцінки батьки за чотирьохбальною шкалою оцінювали свої вміння та навички щодо різних аспектів виховання, навчання дитини, а також взаємодії із соціумом. Ефективність визначалася відповідно до змін, що відбулися за, визначеними нами у попередньому розділі,

критеріями та показниками розвитку виховного потенціалу батьків контрольної та експериментальної груп.

Зауважимо, що у рівнях розвитку виховного потенціалу батьків дітей з особливостями психофізичного розвитку за практично-діяльним критерієм відбулися суттєві зміни.

Результати контрольної та експериментальної груп щодо рівнів розвитку виховного потенціалу батьків за практично-діяльним критерієм після експерименту представлено на рис. 3.25.

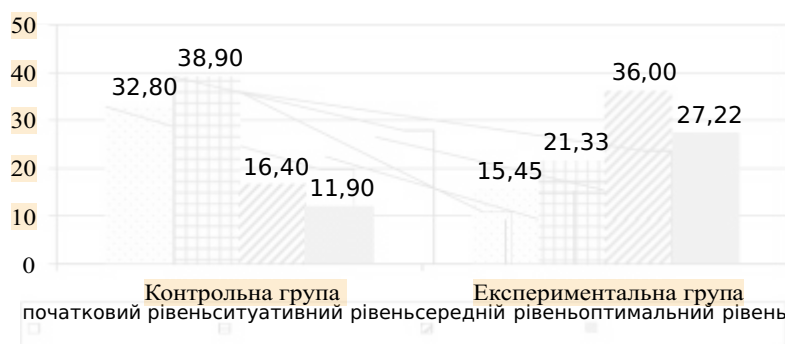


Рис. 3.25. Рівні розвитку виховного потенціалу за практично-діяльним критерієм батьків контрольної та експериментальної груп після експерименту (у %)

Важливо підкреслити, що рівень оволодіння навичкою пов'язаний з варіантами відповіді, обраними батьком: Початковий рівень - «Ні»; Ситуація -

«Краще сказати ні, ніж так»; середнє - «так, а не ні», оптимальне - «так».

Таким чином, результати формуючого експерименту свідчать про рівень володіння батьками навичками, необхідними для виховання дитини з особливостями психофізичного розвитку, такими як уміння взаємодіяти з експертами та іншими батьками, здатність здійснювати навчальну заняття з дитиною вдома, залучення інших членів сім'ї значно підвищило батьківство: 27,22% батьків експериментальної групи порівняно з 11,90% батьків

контрольної групи. Згідно з отриманими даними, у батьків експериментальної групи покращився середній рівень нормативів практичної діяльності (варіант «Так швидше, ніж ні»): 36% порівняно з 16,40% у контрольній групі. Таким чином, у батьків сформувалися певні навички, необхідні під час навчання та інтеграції дітей, а саме: вміння відстоювати свої законні майбутні інтереси, знаходити ресурси для відновлення та підтримки свого психосоціального стану та загального статусу. Таким чином, батьки зможуть самостійно долати свої труднощі та труднощі своїх дітей, покладаючись на навички, які вони розвивають для задоволення спільних потреб. Водночас суттєво зменшилася кількість батьків, які не володіють більшістю рекомендованих навичок. Так, 21,33% батьків експериментальної групи обрали «ні», що означає нижчий рівень володіння певними навичками, тоді як частка батьків контрольної групи становила 38,90%. Лише 15,45% батьків дітей з особливостями психофізіологічного розвитку в ДНЗ експериментальної групи мають первинне оволодіння навичками, тоді як 32,80% батьків контрольної групи мають цей показник. Тому форми і методи соціально-педагогічної підтримки батьків у дошкільних закладах довели свою ефективність у контексті формування практичних навичок. У таблиці наведено динаміку рівнів розвитку освітнього потенціалу батьків експериментальної та контрольної груп за нормативами практичної діяльності. 3.20.

Таблиця 3.20

Динаміка рівнів розвитку виховного потенціалу батьків дітей з особливостями психофізичного розвитку в дошкільних навчальних закладах за практично-діяльнісним критерієм (у %)

Рівні	До експерименту		Після експерименту		Різниця між показниками	
	ЕГ	КГ	ЕГ	КГ	ЕГ (n=70)	КГ (n=70)
Початковий	36,89	33,33	15,45	32,80	-	-0,53
Ситуативний	39,89	40,75	21,33	38,90	-	-1,85
Середній	14,00	14,75	36,00	16,40	+22,00	+1,65
Оптимальний	9,22	11,17	27,22	11,90	+	+0,73

Джерело: складено автором

самостійно Отже, як засвідчують дані, у результаті формувального експерименту в експериментальній групі кількість батьків дітей із оптимальним рівнем розвитку виховного потенціалу за практично-діяльним критерієм збільшилась на 18,00% і становить 27,22%, тоді як в контрольній відбулися несуттєві зміни (на 0,73%). Найвищий показник відслідковується на середньому рівні: в експериментальній групі він складає 36,00% (збільшився на 22%), тоді як в контрольній спостерігаються незначні зміни (на 1,65%). У свою чергу початковий рівень зменшився в експериментальній групі на 21,44%, порівняно з контрольною лише на 0,53%. Такі дані контрольної групи, вважаємо, є результатом відсутності комплексної соціально-педагогічної підтримки батьків та організації взаємодії з ними. Незначні зрушення в показниках контрольної групи констатують факт імовірності розвитку виховного потенціалу за рахунок самоосвіти батьків і певною роботою, яку проводять фахівці в дошкільних навчальних закладах.

У результаті проведеного зрізу та узагальнюючи дані, можемо презентувати характеристику рівнів розвитку виховного потенціалу батьків дітей з особливостями психофізичного розвитку в дошкільних навчальних закладах за кожним із критеріїв на кінець експерименту. Інформацію представлено у табл. 3.21.

Таблиця 3.21

Рівні розвитку виховного потенціалу батьків дітей з особливостями психофізичного розвитку в дошкільних навчальних закладах контрольної та експериментальної груп на кінець експерименту

Критерії / рівні	Загальна кількість відповідей батьків	Початковий		Ситуативний		Середній		Оптимальний	
		К	%	К	%	К	%	К	%
Експериментальна група (n=70)									
Когнітивний	70	9	12,86	11	15,71	2	41,9	2	30,1
Мотиваційний	280 (4)	4	14,1	50	18,00	10	37,6	8	29,83

	блоки питань)								
Практично-діяльнісний	350 (5 блоків питань)	54	15,45	75	21,33	126	36,00	95	27,22
Контрольна група (n=70)									
Когнітивний	70	25	35,71	20	28,57	15	21,43	10	14,29
Мотиваційний	280 (4 блоки питань)	89	31,81	118	42,05	48	17,26	25	8,88
Практично-діяльнісний	350 (5 блоків питань)	115	32,80	136	38,90	57	16,40	42	11,90

Джерело: складено автором самостійно

Тому, аналізуючи отримані результати, підкреслимо, що наприкінці експерименту в експериментальній групі зросла кількість батьків із середнім та оптимальним рівнями розвитку освітнього потенціалу за всіма критеріями. Отже, максимальні показники визначення цих рівнів розвитку за когнітивними критеріями становлять 41,43% (середній рівень) та 30% (оптимальний рівень) батьків. Далі серед батьків контрольної групи зросла кількість респондентів з початковим та ситуативним рівнями розвитку виховного потенціалу батьків.

Зведені дані про результати дослідно-експериментальної роботи з розвитку виховного потенціалу батьків за їх стандартним та динамічним визначенням наведено в таблиці 3.22.

Таблиця 3.22

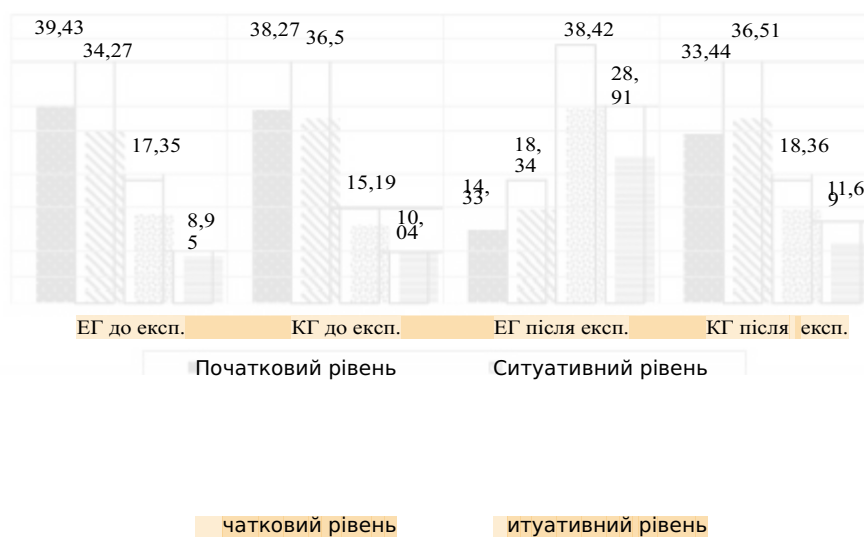
Узагальнені дані експериментальної роботи з розвитку виховного потенціалу батьків дітей з особливостями психофізичного розвитку в дошкільних навчальних закладах (у %)

Критерій	Рівень	Контрольна група (n=70)			Експериментальна група (n=70)		
		До експ.	Після експ.	Динаміка	До експ.	Після експ.	Динаміка

Когнітивний	Початковий	37,50	35,71	-1,79	38,33	12,86	-25,47
	Ситуативний	35,00	28,57	-6,43	30,55	15,71	-14,84
	Середній	15,00	21,43	+6,43	22,22	41,43	+19,21
	Оптимальний	12,50	14,29	+1,79	8,90	30,00	+21,10
Мотиваційний	Початковий	43,96	31,81	-12,15	43,06	14,67	-28,39
	Ситуативний	33,75	42,05	+8,3	32,36	18,00	-14,36
	Середній	15,83	17,26	+1,43	15,83	37,83	+22,00
	Оптимальний	6,46	8,88	+2,42	8,75	29,50	+20,75
Практично-діяльнісний	Початковий	33,33	32,80	-0,53	36,89	15,45	-21,44
	Ситуативний	40,75	38,90	-1,85	39,89	21,33	-18,56
	Середній	14,75	16,40	+1,65	14,00	36,00	+22,00
	Оптимальний	11,17	11,90	+0,73	9,22	27,22	+18,00

Джерело: складено автором

Зіставимо отримані дані щодо рівнів розвитку виховного потенціалу батьків дітей з особливостями психофізичного розвитку експериментальної групи на початок і кінець експерименту (рис. 3.26.). Дані за всіма критеріями узагальнено, як і у констатувальному експерименті, шляхом визначення середнього арифметичного по кожному рівню розвитку виховного потенціалу батьків дітей з особливостями психофізичного розвитку в дошкільних навчальних закладах: сума всіх значень визначених критеріїв поділена на кількість рівнів розвитку виховного потенціалу (початковий, ситуативний, середній та оптимальний).



Середній рівень Оптимальний рівень

Рис. 3.26. Динаміка рівнів виховного потенціалу батьків дітей з особливостями психофізичного розвитку експериментальної та контрольної груп (у %)

Узагальнивши результати рівнів розвитку виховного потенціалу батьків експериментальної та контрольної груп до експерименту (табл. 3.15.) та після (табл. 3.21.), визначено динаміку їхніх змін в експериментальній і контрольній групах (табл. 3.23.).

Порівняння даних експерименту дозволило констатувати наявність істотних розбіжностей між контрольною та експериментальною групами в динаміці рівнів розвитку виховного потенціалу батьків дітей з особливостями психофізичного розвитку в дошкільних навчальних закладах.

Виявлено, що в експериментальній групі кількість батьків з оптимальним рівнем розвитку виховного потенціалу зростає з 8,95% до 28,91%, а в контрольній – із 10,04% до 11,69%. Початковий рівень у експериментальній групі зменшився з 39,43% до 14,33%, порівняно з контрольною.

У експериментальній групі ситуативний рівень розвитку виховного потенціалу батьків суттєво зменшився на 15,93%. Зміни відбулися і на середньому рівні розвитку виховного потенціалу батьків: у

експериментальній групі результати зросли на 21,07%, у контрольній – зросли лише на 3,17%.

Таблиця 3.23

Динаміка рівнів розвитку виховного потенціалу батьків дітей з особливостями психофізичного розвитку експериментальної та контрольної груп (у %)

Рівні	До експерименту		Після експерименту		Різниця між показниками	
	ЕГ	КГ	ЕГ	КГ	ЕГ (n=70)	КГ (n=70)
Початковий	39,43	38,27	14,33	33,44	-25,10	-4,83
Ситуативний	34,27	36,50	18,34	36,51	-15,93	+0,01
Середній	17,35	15,19	38,42	18,36	+21,07	+3,17
Оптимальний	8,95	10,04	28,91	11,69	+19,96	+1,65

Джерело: складено автором

самостійно Щоб переконатися, що вказана розбіжність у рівнях розвитку виховного потенціалу батьків у результаті формувального етапу експерименту є статистично значущою, скористаємося вищезазначеною формулою χ^2 – критерію.

На підставі даних з табл. 3.21 визначимо середні значення рівнів розвитку виховного потенціалу батьків дітей з особливостями психофізичного розвитку в дошкільних навчальних закладах у експериментальній та контрольній групах на кінець експерименту (у табл. 3.24.).

Таблиця 3.24

Результати середніх значень щодо рівнів розвитку виховного потенціалу батьків в експериментальній та контрольній групах на кінець експерименту

	Початковий рівень	Ситуативний рівень	Середній рівень	Оптимальний рівень
Експериментальна група	$\bar{x}_{11} = 34,70$	$\bar{x}_{12} = 45,30$	$\bar{x}_{13} = 87,00$	$\bar{x}_{14} = 66,30$

Контрольна група	$?_{21} = 76,30$	$?_{22} = 91,30$	$?_{23} = 40,00$	$?_{24} = 25,70$
------------------	------------------	------------------	------------------	------------------

Джерело: складено автором самостійно

Підрахунки значення $T_{\text{фактичне}}$ для вибірок експериментальної та контрольної груп на кінець експерименту дали наступні результати:

$$T_{\text{фактичне}} = \frac{1}{70} \left(\frac{70(76,3)^2}{34,7} + \frac{(70(91,3 + 45,3))^2}{45,3} + \frac{(70(40 + 87))^2}{87} + \frac{(70(25,7 + 66,3))^2}{66,3} \right) =$$

$$= \frac{1}{4900} \left(\frac{8479744}{111} + \frac{10368400}{127} + \frac{8076964}{92} + \frac{76394,09 + 75903,37 + 85229,1}{4900 + 87793,09} \right) =$$

$$= \frac{1}{4900} \cdot 325319,65 = 66,4$$

$66,4 > T_{\text{критичне}}$

Порівняння обчисленого значення $T_{\text{actual}} = 66,4$ зі значенням $T_{\text{critical}} = 3,2$ дає нерівність $T_{\text{actual}} > T_{\text{critical}}$. Така ж нерівність виходить при $\alpha=0,01$. Тобто виконується нерівність: $T_{\text{факт.}} \geq T_{\text{кр.}}$, ($66,4 > 3,2$).

Це означає, що існує статистично значуща вірогідна різниця частотних показників результатів перевірки експериментальної групи та контрольної групи наприкінці експерименту. Виявилося, що чисельні значення досліджуваних критеріїв розвитку освітнього потенціалу батьків змінилися, а їх достовірність оцінювалася за статистичним критерієм студента (критерій t – порівняння середніх показників). масштаб) [31; 44].

Отже, порівняльний аналіз результатів підсумкової контрольної частини дослідно-експериментальної роботи та статистична обробка отриманих результатів підтверджують правомірність запропонованої змістової методики соціально-педагогічного супроводу, розкриваючи її зміст, форми та методи. з точки зору розвитку виховного потенціалу цих батьків.

За результатами програми було проведено, зокрема, дві фокус-групи: батьків експериментальної групи та експертів міждисциплінарної групи, яка безпосередньо проводить формувальні експерименти. У додатку подано питання, які обговорювалися з учасниками під час роботи експертної групи (Додаток Ш1) та батьківської групи (Додаток Ш).

Метою фокус-груп було оцінити зміст, структурованість та якість соціально-педагогічної підтримки, яку надають учасники батькам дітей з особливостями психофізичного розвитку в дошкільних закладах. У результаті батьки підкреслили, що вони почали краще розуміти особливості розвитку своїх дітей, поведінку, зумовлену якими розладами, їхні потреби та способи їх задоволення. Учасники зазначили, що групові формати роботи, зокрема тренінги та майстер-класи, були для них цікавими та насиченими, що викликало бажання працювати далі. Крім того, батьки також почали усвідомлювати важливість співпраці з фахівцями закладів дошкільної освіти, адже за системних освітніх пропозицій та інтеграції фізичного та розумового розвитку дітей вони з більшою ймовірністю емоційно сприймуть і зрозуміють своїх дітей і побачать майбутнє своїх дітей перспектива. Учасники окремо відзначили, що отримували відповіді на запитання соціально-педагогічного характеру (соціальне виховання дитини, особливості її взаємодії та спілкування вдома, у різних соціальних установах тощо), яких раніше не помічали, не розуміючи сенсу багатьох концепцій.

Не менш важливими для нас були відповіді експертів фокус-груп, які проводили формувальні експерименти. Учасники підкреслили, що командна робота в умовах дошкільних закладів їм цікава, зокрема: на їхню думку, така взаємодія підвищує ефективність роботи з батьками та дітьми, з одного боку, та покращує ефективність роботи. З іншого боку, це сприяє професійному зростанню самих експертів. Бо в процесі співпраці між ними постійно відбувається обмін знаннями та досвідом та намічаються перспективи в діяльності. Експерти цієї фокус-групи підкреслили, що форми взаємодії з позитивною взаємодією між усіма учасниками є більш ефективними для батьків у контексті соціально-педагогічної підтримки.

Варто зазначити, що експерти також надали ряд рекомендацій щодо покращення соціально-педагогічного супроводу батьків дітей з особливостями психофізичного розвитку в дошкільних закладах, в першу чергу

Серед положень: підготовка спеціалістів для надання соціально-педагогічної підтримки за задалегідь розробленими програмами, налагодження зв'язків з іншими соціальними установами, які опікуються дітьми з особливостями психофізіологічного розвитку та проблемами їхніх батьків, з метою оптимізації соціально-педагогічної підтримки. Крім того, учасники фокус-груп наголосили на важливості наявності в кожному дошкільному закладі соціального педагога як організатора та координатора соціально-педагогічної підтримки батьків.

Зазначимо, що в межах впровадження змістово-методичного забезпечення соціально-педагогічної підтримки батьків дітей з особливостями психофізичного розвитку в експериментальних дошкільних навчальних закладах, у квітні 2017 року було проведено 5 заключних зустрічей-нарад із адміністрацією та фахівцями, які брали участь у формуальному експерименті. На цих заходах було представлено результати впровадження алгоритму соціально-педагогічної підтримки батьків дітей з особливостями психофізичного розвитку в дошкільних навчальних закладах, розглянуто можливості подальшого включення змісту, форм та методів соціально-педагогічної підтримки цих батьків в річні плани освітньо-виховної роботи дошкільних навчальних закладів.

Зазначимо, що результати констатувального та формуального експериментів нашого дослідження було презентовано 13 травня 2017 року під час семінару для директорів дошкільних навчальних закладів Оболонського району м. Києва (місце проведення: управління освіти Оболонської районної в місті Києві державної адміністрації, вул. Йорданська, 11-А).

Таким чином, доведено, що запропоноване змістово-методичне забезпечення та впроваджені зміст, форми та методи соціально-педагогічної підтримки батьків дітей з особливостями психофізичного розвитку в дошкільних навчальних закладах виявилися дієвими і позитивно вплинули на динаміку рівнів розвитку виховного потенціалу цих батьків, що складає мету їхньої соціально-педагогічної підтримки в дошкільних навчальних закладах.

Висновки до розділу 3

У цьому розділі детально розкривається зміст, форми та методи соціально-педагогічного супроводу батьків дітей з особливостями психофізіологічного розвитку в закладах дошкільної освіти, ознайомлюється зі змістовою структурою соціально-педагогічного супроводу цих батьків, аналізуються результати експериментальної роботи та оцінки. , що дає змогу дослідити ефективність соціально-педагогічного супроводу за змістовим підходом у дошкільних закладах батьків дітей з особливостями психофізіологічного розвитку.

За результатами теоретичних розробок науковців можна визначити, чи є сім'я у скрутному становищі, за результатами оцінки потреб, проведеної фахівцями Центру соціальних служб для сім'ї, дітей та молоді. Батьки дітей з особливостями психофізіологічного розвитку в дошкільних закладах, які мають свої особливості та проблеми, що потребують додаткового аналізу за допомогою спеціально розроблених засобів, досі не отримують уваги фахівців. Змістом детермінаційної оцінки є детальний аналіз потреб, ресурсів і потенціалу середовища особистості, результатом якого є висновок про конкретну сімейну ситуацію.

На основі опрацювання джерельної бази та результатів дослідження уточнено поняття «оцінка батьківських потреб дітей з особливостями психофізіологічного розвитку в закладах дошкільної освіти», що є процесом збору інформації про актуальні потреби дітей. Батькам, чії вади у розвитку ускладнені вадами розвитку їхніх дітей, для того, щоб бути щасливими, потрібні спеціальні знання, уміння та навички. На основі теоретичних досліджень та узагальнення підтверджених експериментальних результатів сформульовано та підтверджено зміст і методи соціально-педагогічного супроводу батьків дітей з особливостями психофізіологічного розвитку в закладах дошкільної освіти.

Зміст і методика соціально-педагогічного супроводу в закладах дошкільної освіти батьків дітей з вадами психофізіологічного розвитку — сукупність форм і методів соціально-педагогічного супроводу батьків дітей з вадами психофізіологічного розвитку, цілеспрямована та систематична організація та реалізація яких сприятиме розвитку Виховний потенціал батьків. Підтверджено,

що до її змістової частини входять плани, програми, завдання соціального супроводу виховання, а також методична частина – форми і методи. До основних форм соціально-освітнього супроводу відносяться: лекції, семінари, практичні, персональні та тренінгові курси, круглі столи, ділові ігри, майстер-класи, відеолекції, ментори, індивідуальні та групові консультації, засідання міждисциплінарних команд, засідання творчих груп.

Розроблено та впроваджено алгоритм соціально-педагогічної підтримки батьків дітей з особливостями психофізичного розвитку в закладах дошкільної освіти, у тому числі комплексну програму соціально-педагогічної підтримки батьків дітей з особливостями психофізичного розвитку в закладах дошкільної освіти, загальнонаціональний. Командна взаємодія фахівців і батьків. Алгоритм містить три етапи соціально-педагогічного супроводу батьків (підготовчий етап, практичний етап і заключний етап), кожен етап розкриває його зміст, форму та метод, які в сукупності складають зміст методичного супроводу соціально-педагогічного супроводу батьків.

Різні етапи алгоритму визначаються як: знайомство соціального педагога з батьками дитини, збір загальної інформації про сім'ю; діагностична консультація з батьками, оцінка їхніх потреб та оцінка рівня освітнього потенціалу батьків; психолого-педагогічне обстеження дитини, з метою визначення його додаткових потреб; планування заходів щодо надання соціально-педагогічної підтримки батькам; узгодження довгострокових планів соціально-педагогічної підтримки з батьками; впровадження комплексної програми міждисциплінарною командою для батьків дітей з спеціальний психофізіологічний розвиток у дошкільному освітньому супроводі соціального виховання заклад; моніторинг потреб батьків; оцінка рівня розвитку виховного потенціалу батьків; аналітичне та підсумкове засідання міждисциплінарної групи для підбиття підсумків впровадження, доопрацювання та корекції програми; підсумкова зустріч соціальних педагогів та батьків для обговорення результатів, результати роботи Статус завершення або плани на продовження. Уточнено функції та ролі соціальних педагогів: організатор (організація соціально-педагогічного супроводу); модератор (регулювання та керівництво соціально-педагогічним супроводом); педагог-консультант (ознайомлення

батьків із зростанням, вихованням, соціалізацією та взаємодією з батьками дітей). Взаємодія з іншими суб'єктами освітнього процесу); Консультант (порада батькам для встановлення зовнішніх соціальних зв'язків); Діагност (оцінка потреб та рівня розвитку освітнього потенціалу батьків); Адвокат (представництво та лобювання інтересів батьків у різних соціальних інституціях). Методист з виховної роботи (методичні розробки напрямів соціального виховання).

Планом експериментального етапу формування передбачено поетапне впровадження змісту, форм і методів соціально-виховного супроводу закладів дошкільної освіти батькам дітей з особливостями психофізіологічного розвитку. Загальна кількість залучених до експериментального дослідження 140 осіб, з них до експериментальної групи увійшло 70 батьків з різних закладів дошкільної освіти. Батькам експериментальної групи здійснювався соціально-педагогічний супровід за алгоритмічно визначеними етапами з подальшим оцінюванням рівня розвитку їх освітнього потенціалу. Метою створення комплексної програми соціально-педагогічної підтримки батьків дітей з особливостями психофізичного розвитку в дошкільних закладах є активізація та розвиток виховного потенціалу батьків та створення умов для ефективної соціалізації та інтеграції. Діти з особливостями психофізичного розвитку, що сприяють саморозвитку та задоволенню потреб батьків. Цей план містить Шістнадцять змістових модулів, тематика яких відповідає стандартам і показникам розвитку освітнього потенціалу батьків (пізнавального, мотиваційного та практичного). Його теми включають інформаційні методи, навчання, суспільство та психологію. Визначено форми соціально-педагогічної підтримки батьків, такі як: консультації, діалоги, круглі столи, семінари, лекції, батьківські збори, дискусії, ділові ігри, батьківські збори, відеолекторії, тематичні дні, «Дні відкритих дверей», семінари – Семінари, «клуби» підтримки «батьки батькам», «Батьківський клуб», який розміщує інформацію на плакатах, представляє корисну для батьків мережу соціальних контактів, проводить круглі столи за участю експертів, запрошених іншими соціальними інституціями.

Контрольна складова дає змогу визначити ефективність змісту та методів соціально-педагогічного супроводу батьків дітей з психофізичними особливостями в дошкільних закладах та виявити динаміку змін розвитку виховного потенціалу батьків. За кожним визначеним критерієм. Результати формувального етапу експерименту показали, що в експериментальній групі частка батьків з оптимальним рівнем розвитку освітнього потенціалу зросла, а частка батьків початкового рівня зменшилася. Серед батьків цієї групи найбільш позитивну динаміку спостерігають показники розвитку освітнього потенціалу за когнітивними та мотиваційними критеріями, а саме: обізнаність батьків з особливостями психофізіологічного розвитку дитини, її потребами та їх методикою. Оцінка, спостереження та правовий супровід їх життєдіяльності; знання методів і засобів ефективного виховання та розвитку дітей з особливостями психофізичного розвитку; знання функцій і ролі фахівців дошкільного закладу та соціально-педагогічної підтримки батьків в умовах форма ставлення батьків до взаємодії з фахівцями закладів дошкільної освіти та розширення соціальних контактів.

Контакт дитини з навколишнім світом, бажання розвивати свій навчальний потенціал. У контрольній групі зміни цих рівнів були незначними. Зміст і методи соціально-педагогічної підтримки батьків дітей з особливостями психофізичного розвитку в дошкільних закладах включають: Комплексну програму соціально-педагогічної підтримки батьків дітей з особливостями психофізичного розвитку в дошкільних закладах; Форми і методи освітньої підтримки розвитку виховний потенціал батьків (консультації, діалоги, круглі столи, семінари, лекції, тренінги, конференції, дискусії, ділові ігри, тематичні дні, майстер-класи, відеолекторії, дидактичні комісії, «дні відкритих дверей», семінари, «батьківські зустрічі»). -батьківські клуби підтримки, «Батьківський клуб», який запрошує до участі у круглих столах фахівців інших соціальних інституцій); діагностичний інструментарій для визначення рівня розвитку освітнього потенціалу таких батьків (тестове завдання «Мої знання», анкета «Мое ставлення», Форма самооцінки «Мої навички та вміння»); організаційна форма та облік результатів соціально-просвітницького супроводу батьків дітей з вадами психофізичного розвитку в закладах дошкільної освіти (план

поглибленої бесіди, анкета попередніх даних для сімей дітей з особливостями психофізичного розвитку). розвиток, картка оцінки потреб батьків), контрольна картка дітей із міжпредметної психології та освіти, картка перспективного планування надання соціально-освітньої підтримки батькам, посібник для фокус-груп експертів міждисциплінарної групи, посібник для фокус-груп для батьків, опитувальник для батьків, педагог-методист).

ВИСНОВКИ

У статті подано теоретичне узагальнення та практичне вирішення наукової проблеми соціально-педагогічного супроводу батьків дітей з особливостями психофізіологічного розвитку в закладах дошкільної освіти. Результати дослідження свідчать про ефективність вирішення поставлених завдань і дають підстави для наступних висновків:

1. Узагальнення та систематизація теоретичних методів виходячи із сутності таких понять, як «супровід», «освітній супровід», «соціальний супровід» та «соціальний супровід»

«Соціально-педагогічний супровід», «діти з особливостями фізичного та психічного розвитку», види та характеристика порушень фізичного та психічного розвитку, функціональні обов'язки фахівців дошкільних навчальних закладів, «соціально-педагогічний супровід батьків дітей» поняття для першого. час включає «заклади дошкільної освіти з особливими характеристиками» «Діти з особливими особливостями фізичного та розумового розвитку» визначається як серія заходів, які проводяться експертами міждисциплінарної команди закладу у співпраці з батьками та іншими соціальними установами. Мета полягає в тому, щоб розвивати освітній потенціал батьків для подальшого забезпечення виховання, навчання дітей з особливостями психофізичного розвитку та належних умов для соціальної інтеграції.

Зрозуміло, що діти з особливостями психологічного та фізіологічного розвитку відносяться до тих, які мають порушення фізичного та психічного здоров'я внаслідок зовнішніх і внутрішніх факторів від народження до 18 років і потребують систематичної медико-психологічної та соціально-просвітницької підтримки.

2. Проаналізувати практику соціально-виховної підтримки батьків дітей з особливостями психофізіологічного розвитку вітчизняними та зарубіжними закладами дошкільної освіти. Дослідження показало, що в українських дошкільних закладах відсутня система комплексного соціально-педагогічного супроводу батьків дітей з особливостями психофізіологічного розвитку, ще не налагоджена міждисциплінарна взаємодія, існує розмежування функцій

соціального педагога від соціального педагога. комбіновані тенденції.
Практичний психолог без освітньої спрямованості

Батькам необхідно розробити відповідні плани соціально-педагогічної підтримки. Принципи соціально-педагогічного супроводу батьків дітей з особливостями психофізіологічного розвитку зарубіжними закладами дошкільної освіти є комплексними та безперервними, орієнтованими на потреби батьків та дозволяють їм брати участь у процесі інтеграції дітей у суспільство. Від народження діти інтегровані в освітнє середовище через служби раннього втручання в партнерстві з дошкільними закладами.

3. Проведено оцінку потреб батьків дітей з особливостями психофізіологічного розвитку в дошкільних закладах. Серед них найбільш актуальними є: інформаційно-просвітницька (щодо аспектів виховання та навчання дітей з особливостями психофізіологічного розвитку, безперервної освіти, усвідомлення їх прав та обов'язків, особливості інтеграції в суспільство), соціально-правова (про медіацію) Отримувати різноманітну соціальну допомогу, підвищувати рівень соціального захисту дітей з особливостями психофізіологічного розвитку та їх батьків, психолого-освітньої (підвищувати освітньо-культурний рівень, створювати позитивний психологічний мікроклімат у сім'ї, формувати хорошу сім'ю). атмосфера) для здорових батьків (Діти здорових батьків) Толерантне ставлення у дітей з особливостями психофізіологічного розвитку).

Встановлено, що метою соціально-педагогічного супроводу батьків дітей з особливостями психофізіологічного розвитку в дошкільних закладах є розвиток освітнього потенціалу батьків на основі оцінки їх потреб.

1. Обґрунтовано критерії, показники розвитку виховного потенціалу батьків дітей з особливостями психофізіологічного розвитку в дошкільних навчальних закладах: *когнітивний* (знання особливостей психофізіологічного розвитку дитини та специфіки виду порушення; потреб своєї дитини, методів їх оцінки; прав дитини з особливостями психофізіологічного розвитку та гарантій з боку держави щодо їх забезпечення; знання методів та інструментів ефективного виховання та розвитку дитини з особливостями психофізіологічного

розвитку; функціонально-рольового репертуару фахівців дошкільного навчального закладу; інтеграції та інклюзії таких дітей, їх видів та шляхів; форм соціально-педагогічної підтримки батьків та фахівців, що їй надають); *мотиваційний* (ставлення до розширення соціальних контактів дитини поза дошкільним навчальним закладом; взаємодії з фахівцями дошкільного навчального закладу з метою ефективного розвитку дитини; отримання знань, вдосконалення навичок щодо різних аспектів розвитку та соціального виховання дитини; об'єднання та взаємодії з іншими батьками в інтересах своїх дітей); *практично-діяльнісний* (уміння взаємодіяти з фахівцями та іншими батьками дошкільного навчального закладу; проводити розвивальні заняття з дитиною в домашніх умовах; володіння навичками захисту прав дитини з особливостями психофізичного розвитку; побудова спілкування з іншими членами сім'ї та їх залучення до виховання дитини; володіння навичками пошуку ресурсів для мобілізації та підтримки свого психоемоційного стану). Виявлено рівні розвитку виховного потенціалу батьків дітей з особливостями психофізичного розвитку в дошкільних навчальних закладах (початковий, ситуативний, середній, оптимальний) і розроблено авторський діагностичний інструментарій (тестові завдання «Мої знання», анкета «Моє ставлення», бланк самооцінки «Мої уміння та навички»).

Визначено, що розвиток виховного потенціалу батьків дітей з особливостями психофізичного розвитку в дошкільному навчальному закладі – це комплекс заходів, що здійснюється міждисциплінарною командою фахівців дошкільного навчального закладу та спрямований на підвищення рівня знань, формування мотивації, умінь та навичок батьків задля забезпечення ними потреб дитини з особливостями психофізичного розвитку та якісного виконання батьківських функцій.

2. Розроблено і перевірено дієвість змістово-методичного забезпечення соціально-педагогічної підтримки батьків в дошкільних навчальних закладах, що містить: комплексну програму соціально-педагогічної підтримки батьків дітей з особливостями психофізичного розвитку в дошкільних навчальних закладах; форми та методи соціально-педагогічної підтримки батьків з розвитку виховного потенціалу; діагностичний інструментарій для визначення рівнів

розвитку виховного потенціалу таких батьків; форми організації та фіксації результатів соціально-педагогічної підтримки батьків дітей з особливостями психофізичного розвитку в дошкільних навчальних закладах.

Обґрунтовано змістову структуру соціально-педагогічної підтримки батьків дітей з особливостями психофізичного розвитку в дошкільних навчальних закладах й алгоритм її впровадження. Визначено функціонально-рольовий репертуар соціального педагога.

Здійснено експериментальну перевірку дієвості змістово-методичного забезпечення соціально-педагогічної підтримки батьків дітей з особливостями психофізичного розвитку в дошкільних навчальних закладах. Результати контрольного зрізу вказують на наявність суттєвих відмінностей між контрольною та експериментальною групами.

Проблема соціально-педагогічної підтримки батьків дітей з особливостями психофізичного розвитку в дошкільних навчальних закладах не вичерпується цим дисертаційним дослідженням. Перспективними напрямками вивчення означеної проблеми вбачаємо: підготовку фахівців до здійснення соціально-педагогічної підтримки батьків дітей з особливостями психофізичного розвитку в дошкільних навчальних закладах; розроблення змістового забезпечення міжсекторної взаємодії щодо підтримки батьків дітей з особливостями психофізичного розвитку.

Схожість

Джерела з Інтернету

91

1	http://elibrary.kubg.edu.ua/id/eprint/24975/1/%D0%A7%D0%B5%D1%87%D0%BA%D0%BE_%D0%B4%D0%B8%D1%81.pdf	26.9%
2	https://elibrary.kubg.edu.ua/id/eprint/24975/1/%D0%A7%D0%B5%D1%87%D0%BA%D0%BE_%D0%B4%D0%B8%D1%81.pdf	2 джерела 26.1%
3	http://elibrary.kubg.edu.ua/id/eprint/24620	2 джерела 9.76%
4	https://fdo.udpu.edu.ua/wp-content/uploads/2022/05/Gordashevsk-I.V..pdf	5.83%
5	https://fdo.udpu.edu.ua/wp-content/uploads/2021/12/Ponko-G.I.-1.pdf	16 джерел 3.79%
6	http://studscientist.kubg.edu.ua/index.php/journal/article/download/125/180	2 джерела 3.38%
7	https://www.essuir.sumdu.edu.ua/bitstream-download/123456789/44723/1/mag_Fomina.pdf	16 джерел 0.23%
8	http://referatu.net.ua/referats/7569/167622	15 джерел 0.2%
12	http://lib.ndu.edu.ua/dspace/bitstream/123456789/541/1/347_%d0%9d_%d0%97_%e2%84%964_2014.PDF	0.1%
13	http://www.business-navigator.ks.ua/journals/2019/54_2_2019/54_2_2019.pdf	7 джерел 0.06%
15	http://www.college-business.dp.ua/docs/reports_30.pdf	2 джерела 0.05%
16	http://cehb.info/inshe/21-bereznya-yaki-sogodni-svyata-podi%d1%97-imenini-ta-dni-narodzheniya-21-bereznya.html	2 джерела 0.05%
17	http://dspace.tneu.edu.ua/bitstream/316497/21295/1/C%D0%B8%D1%87.pdf	4 джерела 0.05%
19	http://dspace.zsmu.edu.ua/bitstream/123456789/3266/1/15KhOVrts.pdf	2 джерела 0.04%
20	http://elar.kpnu.edu.ua/xmlui/bitstream/handle/123456789/6064/Aktualni-problemy-sotsialnoi-roboty-dosvid-i-perspektyvy-m...	0.04%
21	https://ua-referat.com/uploaded/motivaciya-osobistosti-ta-yiyi-spryamovaniste/index2.html	2 джерела 0.04%
23	https://skaz.com.ua/economika/13129/index.html?page=11	15 джерел 0.04%

Джерела з Бібліотеки

33

9	Студентська робота	ID файлу: 1001197757	Навчальний заклад: Open International University of Hu	3 Джерела	0.12%
10	Студентська робота	ID файлу: 1010126729	Навчальний заклад: Open International University of Hu	29 Джерела	0.12%

11 Студентська робота ID файлу: 1006642623 Навчальний заклад: Open International University of Human Deve... 0.12%

Цитати

Цитати

9

1 «Про становище осіб з інвалідністю в Україні»

2 «Знання про соціально-педагогічний супровід батьків та його напрям (вид), який надають фахівці»

3 «Ставлення до розширення соціальної взаємодії дитини за межами дошкільного закладу»

4 «Розуміння особливостей особливостей і типів психофізіологічного розвитку дітей «

5 «володіння навичками та вмінням захищати права дитини»

6 «День відкритих дверей»

7 «Законодавством передбачено соціальний захист дітей з особливостями психофізіологічного розвитку»

8 «Ставлення до розширення соціальних контактів дітей поза межами дошкільних закладів»

9 «Ставлення до розширення соціальних контактів дітей поза межами дошкільного закладу»

Вилучення

Вилучення

2

<http://ceslii.knu.ua/images/2017/1.pdf>

0.01%

http://scc.knu.ua/upload/iblock/d83/dis_Melnyk%20V.P..pdf

0%

Вилучення по Бібліотеці акаунту

2

Студентська робота ID файлу: 1015700911 Навчальний заклад: Open International University of Human Developm.. 0.01%

Студентська робота ID файлу: 1014425885 Навчальний заклад: Open International University of Human Developm.. 0%